

EVTEK-ammattikorkeakoulu
Mediatekniikan koulutusohjelma

Jari Väätäinen

Ajallisesti muuttuvan paikkatiedon hallinta

Insinööriyö 2.5.2007

Ohjaaja: professori Eero Hyvönen

Ohjaava opettaja: tutkijaopettaja Hannu Markkanen

Tekijä Otsikko	Jari Väätäinen Ajallisesti muuttuvan paikkatiedon hallinta
Sivumäärä Aika	69 sivua 2.5.2007
Koulutusohjelma	mediatekniikka
Tutkinto	insinööri (AMK)
Ohjaaja Ohjaava opettaja	professori Eero Hyvönen tutkijaopettaja Hannu Markkanen
<p>Paikannimiä käytetään monissa arkistoissa, museoissa ja tietokannoissa ainoana paikkatietona. Paikannimistössä ja rajoissa tapahtuu kuitenkin ajan kuluessa muutoksia. Valtioiden rajat muuttuvat, läänien ja maakuntien alueita määritetään uudestaan ja kunnat jakaantuvat tai yhdistyvät toisiinsa tai vaihtavat nimeään. Tietojen hakeminen tämäntyyppisistä kohteista on tuottanut puutteellisia tai virheellisiä tuloksia, ellei hakijalla ole ollut tietoa tapahtuneista aluemuutoksista. Insinööriyön tavoitteena on löytää keinoja hallita ajallisesti muuttuvaa paikkatietoa niin, että tietoihin tehtävien hakujen tarkkuus paranee.</p> <p>Insinööriyöraportissa kuvataan erityyppiset muutokset, joita Suomen kunnissa on niiden olemassaolon aikana tapahtunut. Erilaiset muutokset luokitellaan seitsemään tyyppiin, jotka ovat perustaminen, yhdistyminen, jakaantuminen, nimenmuutos, aluesaanti toisesta maasta ja alueluovutus toiselle maalle ja aluesiirto kahden kunnan välillä. Samaa jakoa voidaan käyttää myös muissa hallinnollisissa alueissa tapahtuneisiin muutoksiin.</p> <p>Kuntien välisten muutosten tietoja käytettiin Geologian tutkimuskeskuksen (GTK) valokuvatietokannassa. Tietokanta toteutettiin Imatch-ohjelman avulla. Kuvat voidaan tietokannassa merkitä siihen kuntaan, jossa ne on kuvattu, mutta kuvia voidaan hakea myös ajallisesti myöhemmän kuntajaon perusteella. Eri aikoina olleita kuntia kuvaavien kuntakategorioiden väliset yhteydet toteutettiin yhdistävien ja poissulkevien loogisten operaattoreiden avulla.</p> <p>Kuntamuutostietoja käytettiin myös valmistettaessa Suomen ajallista paikkaontologiaa osana FinnONTO-projektia. Työssä kuvataan ontologioiden valmistuksen perusteet ja SAPO-ontologian valmistuksessa käytetyt menetelmät, mm. ontologiaversioiden väliset muutossillat ja sijainnin todennäköisyyden laskevan päättelykoneen periaate. Suomen ajallinen ontologia tulee vapaaseen käyttöön ONKI-ontologiakirjaston kautta, ja ensimmäisenä sitä käytetään FinnONTO-projektin semanttisen webin tekniikoita esittelevässä KulttuuriSampo-portaalissa.</p> <p>Alustavien kokeiden perusteella paikkatiedon ajallisten muutosten huomioonottaminen parantaa selvästi hakujen osuvuutta sekä GTK:n valokuvatietokannassa että paljon historiallista aineistoa sisältävässä KulttuuriSampo-portaalissa. Näin ollen näiden uusien ajallisen paikkatiedon hallintaan soveltuvien menetelmien käyttöönottoa voidaan suositella kaikkeen paikannimistön perusteella tapahtuvaan tiedon annotointiin eli nimeämiseen ja hakuun.</p>	
Hakusanat	ajallinen paikkatieto, ontologia, RDF, semanttinen web

Author Title	Jari Väätäinen Management of spatio-temporal changes
Number of Pages Date	69 (total number of pages including appendices) 2 May 2007
Degree Programme	Media Technology
Degree	Bachelor of Engineering
Instructor Supervisor	Eero Hyvönen, Docent, Professor Hannu Markkanen, Principal Lecturer
<p>Place names are used in many archives, museums and databases as the only geographic information. Areas and names of places have, however, over time changed. This is because of splits or merges of administrative areas. There also exist many places with the same names. Searching information about such objects has resulted in low recall and precision unless one knows about the changes and takes them into account.</p> <p>In this bachelor's thesis all alterations in Finnish municipalities have been collected and represented. The changes have been classified to seven types: foundation, merging, split, name change, obtaining of territory, cession of territory and moving a part of a municipality to another one. Every change type is illustrated by an example.</p> <p>The information about the alterations has been used when making a photo database for Geological Survey of Finland. The database has been implemented with Imatch image management program. The images can be annotated to the municipality they have been originally photographed in. Images can then be searched using place names being used at a later time. The connections between categories representing temporally different municipalities have been executed using logical operators between categories.</p> <p>The chance information has also been utilized when making the Finnish time-location ontology (Suomen ajallinen paikkaontologia, SAPO). The basics of ontology development using RDF(S) and the special methods used in developing SAPO ontology are represented in this thesis. The Finnish time-space ontology will be freely usable in ONKI-portal. The ontology will also be utilized when making the semantic www portal KulttuuriSampo.</p> <p>In preliminary tests, taking into account the spatio-temporal chances results in much more precise searches in both GTK's photo database and KulttuuriSampo portal. So it is highly recommendable to use these new methods in annotation as well as in searching spatially annotated information.</p>	
Keywords	spatio-temporal knowledge, ontology, Resource Description Framework, RDF, Semantic Web

Sisällys

Tiivistelmä Abstract	
1 Johdanto	6
2 Ajallinen paikkatieto	8
2.1 Paikkatiedon esittäminen	8
2.2 Paikannimistön ajalliset muutokset	8
2.3 Ajallisen paikkatiedon hallinta eri organisaatioissa	9
2.4 Suomen kunnissa tapahtuneet muutokset	12
3 Paikkatiedon ontologinen esittäminen	18
3.1 Ontologiat	18
3.2 Ontologiakielet	19
3.3 Ontologian luominen	21
3.4 Paikkatietojen välisten suhteiden kuvailu ontologiassa	22
3.5 Paikkatiedon yksiselitteisyys	22
3.6 Paikkatieto semanttisessa webissä	25
4 Muutostietojen käyttö valokuvatietokannassa	26
4.1 Geologian tutkimuskeskuksen valokuvatietokanta	26
4.2 Imatch-ohjelma	27
4.3 Muutosketjujen kuvaaminen dynaamisilla kategorioilla	29
5 Muutostietojen käyttö ontologiassa	36
5.1 Suomen ajallinen paikkaontologia (SAPO)	36
5.2 Muutoksia kuvaava ontologiasarja	36
5.3 Muutossillat	37
5.4 Sijainnin todennäköisyyden laskeva päättelykone	42
6 Jatkosuunnitelmia	44
6.1 Karttakäyttöliittymä	44
6.2 Semantiikkaa sijainnin todennäköisyyslaskentaan	44
7 Yhteenveto ja johtopäätökset	46
Lähteet	48

Liitteet

Liite 1. Kuntiin, lääneihin ja maakuntiin liittyviä lähteitä	51
Liite 2. Tallennetut kuntatiedot	53
Liite 3. Suomen ajalliset kunnat GTK:n valokuvatietokannassa	54

1 Johdanto

Historiallista tietoa sisältävissä arkistoissa ja tietokannoissa paikkatietoa on tallennettu pääasiassa toistensa suhteen hierarkkisilla määritteillä valtio – lääni – maakunta – kunta – kylä. Historian kuluessa kuitenkin kaikkien näiden määritteiden sisältö voi muuttua. Sotien seurauksena valtion rajat muuttuvat, hallinnollisista syistä läänit määritellään ajoittain uudestaan ja uusia kuntia syntyy tai yhdistetään toisiinsa. Pienempiä alueita siirretään kuntien välillä lähes vuosittain. Kun tietoja on haettu tietokannoista paikan perusteella, on ollut tarpeen tietää, millä nimellä kunkinhetkistä ajallista paikkaa on tietoja tallennettaessa kutsuttu. Tähän ongelmaan törmäsin valmistaessani tietokantaa, jossa oli runsaasti yli sata vuotta sitten otettuja valokuvia. Jouduin miettimään, miten tulisi tallentaa paikkatieto esimerkiksi kuvista, jotka on otettu kunnassa, jota ei enää ole olemassa, koska sen alue on tällä hetkellä osa toista kuntaa tai jopa kokonaan toista valtiota?

Insinööriyön tavoitteena on selvittää ja kokeilla käytännössä, miten ajallisesti muuttuvaa paikkatietoa voidaan kuvata ja käyttää. Muutosten kuvaamiseen ei ole aiemmin ollut kunnollisia menetelmiä. Ehkä osittain siitä syystä tapahtuneita aluemuutoksia ei ole kovin kattavasti eikä pitkältä ajalta myöskään selvitetty.

Olen ottanut selville ja luokitellut Suomen alueella tapahtuneet muutokset vuodesta 1865 alkaen. Muutosluokittelu perustuu kunnissa tapahtuneisiin alueellisiin muutoksiin, mutta samaa muutosluokittelua voidaan soveltaa myös muihin hallinnollisiin alueisiin, esimerkiksi lääneihin, maakuntiin tai valtioihin. Selvitystyössä on tarvittu satoja yksittäisiä kirjallisia lähteitä.

Käytän selvittämiäni tietoja Geologian tutkimuskeskuksen (GTK) valokuvatietokannassa, johon olen luonut kattavat kuntamuutosten sarjat. Tietokannan muutoskategoriat mahdollistavat vanhojen kuvien hakemisen uudemman paikannimistön avulla. Tämän tyyppinen tapa hallita muuttuvia paikkatietoja on itse kehittämäni ja

tietämäni mukaan myös toistaiseksi ainoa laatuaan. Tämä työ on ensimmäinen kirjallinen selvitys kyseisestä menetelmästä.

Olen antanut keräämäni tiedot myös Tekesin rahoittaman FinnONTO-projektin käyttöön. Projektin PAIKKA-työpajassa tietoja on käytetty pohjana tehtäessä Suomen ajallista paikkaontologiaa, SAPO:a. Työpaja tutkii paikka- ja kartta-aineistoihin liittyvän tietämyksen esittämistä ja päättelymekanismeja käyttäen semanttisen webin ontologiatekniikoita. FinnONTO-projektia johtaa professori Eero Hyvönen, joka toimii myös tämän insinööriyön ohjaajana. PAIKKA-työpajaa vetää tutkija Tomi Kauppinen Teknillisestä korkeakoulusta. Olen itse ollut mukana työpajan jäsenenä GTK:n annettua luvan kahden kuukauden työpanokseni käyttöön FinnONTO-projektiin. Kuntamuutos-tietoja tullaan käyttämään myös uudessa semanttisessa WWW-portaalissa Kulttuuri-Sammossa.

Geologian tutkimuskeskuksen valokuvatietokanta on kaikkien työntekijöiden käytettävissä Imatch-ohjelman avulla sekä lisäksi sisäisessä ja ulkoisessa käytössä WWW-käyttöliittymän kautta. Imatch-käyttöliittymän kautta kaikki ohjelman monipuoliset hakuominaisuudet ovat käytettävissä.

SAPO-ontologia laitetaan valmistumisen jälkeen kaikkien vapaasti käytettäväksi ONKI-ontologiakirjaston kautta. Loppukäyttäjiä tulevat olemaan mm. museot, arkistot, tutkimuslaitokset ja valtion laitokset.

2 Ajallinen paikkatieto

2.1 Paikkatiedon esittäminen

Paikkatieto on tietoa kohteista ja ilmiöistä, joiden sijainti tunnetaan [1]. Käytetyimpiä tapoja paikkatiedon kuvaamiseen ovat erityyppisiin alueisiin viittaavat paikannimet, postinumerot ja -osoitteet. Varsinkin karttoja tehtäessä merkittäviä paikanmääreitä ovat myös karttalehtinumerot ja tunnettuihin koordinaatistoihin viittaavat koordinaatit. Näistä koordinaattien käyttö on viime vuosina huomattavasti lisääntynyt, kun satelliitti-paikannukseen käytettävien GPS-laitteiden hinnat ovat laskeneet ja niiden käyttö on tullut helpommaksi. Koordinaatit ovat myös täsmällisin tapa esittää paikkatietoa edellyttäen, että ilmoitetaan myös käytetty koordinaatisto. Paikan koordinaatit voidaan ilmoittaa tarpeen mukaan pisteenä, käyränä tai monikulmiona. Sijaintitietojen avulla asioita voidaan havainnollistaa karttapohjalla, yhdistää tietoja toisiinsa tai analysoida tietojen välisiä suhteita.

2.2 Paikannimistön ajalliset muutokset

Kun tarkastellaan paikkatietoa pidemmällä aikavälillä, huomataan helposti, että paikkojen nimistössä, alueiden rajoissa ja paikkatiedon monissa muissa ominaisuuksissa on tapahtunut runsaasti muutoksia. Esimerkiksi Euroopan kartalta on parinkymmenen vuoden aikana hävinnyt monia kokonaisia valtioita (mm. Tšekkoslovakia, Länsi-Saksa, Itä-Saksa, Jugoslavia) ja on tullut uusia tai uudelleen itsenäistyneitä valtioita (Tšekki, Slovakia, Viro, Latvia, Liettua).

Myös Suomen alueella on tapahtunut historian kuluessa muutoksia kaikilla hallinnollisten alueiden tasoilla: valtioissa, lääneissä, maakunnissa ja kunnissa. Asiat, jotka on nimetty eli annotoitu tapahtumahetkensä mukaisella paikkatiedolla, voivat olla vaikeasti löydettävissä myöhemmin, ellei hakijalla ole tietoa tapahtuneista alue- ja nimistömuutoksista.

2.3 Ajallisen paikkatiedon hallinta eri organisaatioissa

Muuttuvan paikkatiedon ongelma ei ole uusi, mutta muutoksista huolimatta paikkatietoa on voitu eri organisaatioissa tallentaa ja etsiä. On siis ilmeistä, että paikkatietoa hallinnoivissa organisaatioissa on kehitetty keinoja välttää paikkatiedon muutoksista johtuvia ongelmia. Uskoakseni yleisin tapa välttää ongelmia on ollut se, että paikkatietoa ovat tallentaneet ja hakeneet pääasiassa paikkatiedon tai informatiikan asiantuntijat. He ovat päättäneet menettelytavat, joilla tietoja tallennetaan ja vastaavasti tietävät, kuinka menetellä haettaessa eri aikoina käytössä olleilla paikannimillä. Nykyään tietoa ylläpidetään yhä enemmän hajautetusti. Lisäksi sitä hakevat yhä enemmän ylläpitäjän kokemusta vailla olevat tiedon käyttäjät suoraan järjestelmistä tai WWW-sivustolla olevan käyttöliittymän välityksellä. Tällöin tiedon tulisi olla tallennettu järjestelmään niin, että se löytyy hakijan tuntemien termien avulla. Toinen mahdollisuus on, että tallennusjärjestelmän ja hakuliittymän välillä on ohjelma, joka sovittaa yhteen hakijan ja lähdeaineiston käyttämät termit.

Suomen julkishallinnon käyttämä kuntien numerointijärjestelmä [2] kuvaa paitsi yhtä ratkaisua yksilöidä kulloisetkin kunnat, myös yritystä hallita muuttuvaa kuntanimistöä. Kuntanumeroluettelossa kerrotaan mm. kokonaisten kuntien suuruisista jakaantumisista ja yhdistymisistä tapahtumien osapuolet ja lopputulos. Nimenmuutokset on käsitelty viittaamalla kunnan numeroon useammalla nimellä ja kokonaan luovutetut kunnat lisäämällä nimen jälkeen merkintä (Luov. al.).

Muuttuvan paikkatiedon ongelmaa on paikkatietoa hallinnoivissa organisaatioissa yritetty ratkaista muillakin keinoilla. Asiaa selvittääkseni haastattelin kahden organisaation edustajia. Organisaatiot ovat Geologian tutkimuskeskus ja Suomalaisen Kirjallisuuden Seuran Kansanrunousarkisto. Organisaatiot olen valinnut sillä perusteella, että ne käsittelevät hyvin erityyppistä paikkatietoa. Suurin osa Geologian tutkimuskeskuksen paikkatiedosta on kartoitukseen liittyvää karttalehti- ja koordinaatti-perusteista, kun taas Kansanrunousarkistossa paikat määritetään yksinomaan nimistön avulla.

Paikkatieto Geologian tutkimuskeskuksessa

Geologian tutkimuskeskus ostaa kotimaata koskevan paikkatietoaineiston paikkatieto-ohjelmien käyttämässä tiedostoformaattissa. Tällä hetkellä Maanmittauslaitokselta ostetaan maastotietokannan käyttöoikeus ja Affecto Genimap Oy:stä tiedot hallinnollisista rajoista ja paikoista. Tietojen ylläpito on kyseisten organisaatioiden vastuulla, ja GTK:ssa käytetään kulloinkin uusinta versiota. Kartoitustoiminnassa paikkatieto tallennetaan karttalehtien ja koordinaattien avulla, eikä se yleensä ole sidottu muuttuviin hallinnollisiin alueisiin. Aiemmin tehtyjä karttoja muutetaan sähköiseen muotoon skannaamalla painettuja karttoja. Niissä olevat hallinnolliset rajat jäävät karttojen tekohetken mukaisiksi. [3.]

GTK:ssa on relaatiotietokantoja, joissa on tallennettu kunta, lääni ja maakuntatietoja. Näiden osalta yhtenäistä menettelytapaa ei ole sovittu. Joidenkin sovellusten tekijä ei luultavasti ole ottanut huomioon mahdollisuutta paikkatietojen ajalliseen muuttumiseen vaan sallii esimerkiksi kuntakenttään täytettäväksi vain sovelluksen tekohetkellä olleita kuntia. Osassa tietokantoja muuttuvia paikkatietoja ei muista syistä ole pidetty ajan tasalla. Paikkatiedon käsikirja menettelyohjeineen on tekeillä vuonna 2007. [3.]

GTK:n arkistossa paikkatiedon avaimena käytetään karttalehteä eikä muilla paikannimillä ole suurta käyttöä. Kivimuseon näytteiden paikkatiedot on sen sijaan tallennettu paikannimistön mukaan. Valtio, suuralue ja paikkakuntatiedot on kirjattu näytteen löytöhetken tietojen mukaan, eikä tietoja ole myöhemmin muuteltu. Näytteiden hakeminen paikkatietojen perusteella voi siksi olla vaikeaa. Sama tilanne oli ennen tämän työn toteutusta myös GTK:n valokuvatietokannassa. Työn valmistumisen jälkeen kuvien hakijan ei tarvitse tietää paikkojen muutoshistoriaa, vaan hän voi hakea kuvia vanhojen tai uusien paikannimien perusteella.

Paikkatieto Kansanrunousarkistossa

Paikannimistä on keskeinen hakukriteeri Kansanrunousarkistossa, koska kansanperinne on paikallista [4]. Eri puolilla Suomea on ollut erilaisia tapoja, sanontoja, lauluja ja runoja. Kansanrunousarkistossa paikannimistön avulla kerrotaan, missä jokin asia on

nauhoitettu, valokuvattu tai kirjoitettu muistiin. Aineiston kotipaikka, jonka perinnettä aineisto edustaa, voi olla toinen kuin, missä se on tallennettu. Luovutetusta Karjalasta Muolaan kunnasta evakkoon muuttaneen karjalaismuorin puhetta on voitu nauhoittaa vaikka Lappeenrannan markkinoilla. Tällöin tallennuspaikka on Lappeenranta, vaikka aineisto edustaa Muolaata. Kolmas paikanmääre kansanperinnettä tallennettaessa tarvitaan, jos tallennettu aineisto kertoo jostakin muusta paikasta. Mainittu Muolaan muori voi kertoa tarinassaan käynnistään Helsingin kauppatorilla.

Kansanrunousarkistossa paikkatiedot on tallennettu kuntajakoon pohjautuen. Kaikki hakemistot, kortistot, luettelot ja tietokannat ovat kuntapohjaisia. Muita paikanmääreitä on tallennettu, mutta vain sanoina. Paikkatietoja on tosin tallentajasta riippuen tallennettu puhuen pitäjistä, kunnista tai seurakunnistakin. Kunnat on sijoitettu historiallisiin maakuntiin eli ns. perinnealueisiin. Kuntajakoa vastaavaa luokitusta käytetään mahdollisuuksien mukaan myös naapurimaiden suomalaisalueilla, mutta niissä kuntajako on pysäytetty vastaamaan tietynhetkistä tilannetta. On esimerkiksi sovittu, että paikkatiedot Karjalan, Inkerin ja Ruijan kylistä tallennetaan teoksessa Studia Fennica 15 [5] olevan jaon mukaisesti. Luovutetun alueen kuntajako on jätetty vastaamaan tilannetta ennen sotia ja alueluovutuksia. [4.]

Nykyisen Suomen alueen tiedot pyritään tallentamaan kuvattavan hetken mukaisen kuntajaon mukaisesti. Tallentaja ei tosin voi aina tarkkaan tietää, mitä aikaa tallennettava kansanperinne koskee. Perinne ja muistitieto viittaavat menneisyyteen epätarkasti. Ei myöskään voida olettaa, että tallentaja on tietoinen kaikista alueella tapahtuneista kuntarajojen muutoksista. On mahdollista, että kertovan henkilön syntymäkunta, asuinkunta ja vielä kerronnan kohteena oleva kunta voivat kaikki olla erinimisiä. Tosiasiassa kaikki nimet voivat viitata kuitenkin samaan alueeseen, jossa kertoja on koko ikänsä asunut. Tallennettuja tietoja ei päivitetä kulloisenkin kuntajaon mukaisiksi, vaan hakijan on tiedettävä, minkänimistä kuntaa kulloinkin hakea. Joskus hakuja tehdään suuriin joukkoihin tietoja, jolloin jokaisesta yksittäisestä tapausesta ei pystytä erikseen tarkastamaan, miten se on tallennettu. Kansanrunousarkisto on julkaissut oppaan [6], jossa on muun muassa luettelo arkiston käyttämästä kuntaluokituksesta ja muutamista tapahtuneista kuntamuutoksista. [4.]

2.4 Suomen kunnissa tapahtuneet muutokset

Kunta on valtioon kuuluva alueellinen, itsehallinnollinen yhdyskunta. Suomi on paikallista itsehallintoa varten jaettu kuntiin. Ennen kuntia paikallisten asioiden käsittely kuului seurakuntien pitäjänkokouksille. Asetus kunnallishallinnosta maalaiskunnissa annettiin vuonna 1865, ja jo samana vuonna ensimmäiset kunnat perustettiin. Suomessa oli vuoden 2007 alussa 416 kuntaa, joista kaupunkeja 114. [7, hakusana: kunta.]

Kaupunkien itsehallinto periytyy porvareille kuuluneesta oikeudesta hoitaa kaupungin hallintoa. Vuoden 1977 alusta siirryttiin yhteen kuntamuotoon, jolloin kaupungit ja muut kunnat ovat samassa asemassa. Yhtenäiseen kuntamuotoon siirtymisestä huolimatta kaupunki on nimityksensä yhä käytössä. [7. hakusana: kaupunki.]

Koska kattavaa selvitystä tapahtuneista perustamisista, yhdistymisistä, jakaantumisista ja nimenmuutoksista ei löytynyt, selvitin Suomen maalaiskunnissa ja kaupungeissa tapahtuneet aluemuutokset niiden perustamisista saakka.

Kunnallishallinnon käyttöönottoa edeltävän ajan tietojen selvittäminen vaatisi käytännössä pitäjäkohtaisten historiateosten läpikäyntiä, mikä veisi yhdeltä ihmiseltä pitkän ajan. Kovin tarkkoja tietoja pitäjien rajoista varsinkin asumattomilla seuduilla ei ole aina saatavillakaan, vaan historiantutkijoilla on joskus toisistaan poikkeavia tulkintoja rajojen kulusta. Toinen syy tutkimustyöni aikarajan valintaan on se, ettei Geologian tutkimuskeskuksen valokuvatietokannassa ole kunnallisasiäsetuksen määräämisvuotta vanhempia valokuvia. Selvitykseeni kuuluivat myös alueluovutukset Neuvostoliitolle ja kuntien väliset osittaiset aluesiirrot (taulukko 1). Koska ontologian ohella valmistuvassa osumatodennäköisyyksiä laskevassa päättelykoneessa tarvitaan myös kunkin ajallisen kunnan pinta-aloja ja mahdollisesti asukaslukuja, tallensin myös niitä tietoja samalta ajanjaksolta. Liitteessä 2 luetellaan kaikki Excel-tilukoon keräämäni kuntatiedot.

Liitteessä 1 on lueteltu kuntamuutosten selvitystyössä käyttämiäni lähteitä ja kommentoitu kunkin lähteen merkitystä tämänkaltaiselle selvitystyölle. Varsinkin

perustamisvuosista on monenlaisia tulkintoja eri lähteiden välillä. Osa lähteistä tulkitsee kunnan perustetuksi silloin, kun samanniminen seurakunta on perustettu. Jotkin lähteet jopa tulkitsevat kunnan perustetuksi, kun sen nimi ensimmäisen kerran mainitaan jossain historiallisessa lähteessä.

Taulukko 1. Erityyppisiä kuntamuutoksia Suomessa 1.1.2007 mennessä. Muutostietojen lähteitä on lueteltu liitteessä 1.

	Muutostyyppi	Kpl.
1	Perustaminen	508
2	Yhdistyminen	144
3	Jakaantuminen	94
4	Nimenmuutos	33
5	Alueluovutus toiselle maalle	66
6	Alue saatu toisesta maasta	1
7	Aluesiirto	256
	Yhteensä:	1105

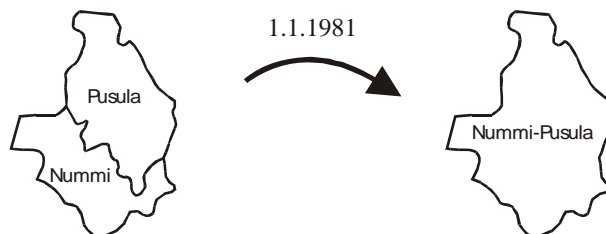
Perustaminen

Suomessa kunnat muodostettiin autonomisen Suomen suuriruhtinaskunnan aikana evankelisluterilaisista seurakunnista ja kappeliseurakunnista, jolloin kuntajaon pohjaksi tuli pääasiassa senhetkinen seurakuntajako. Seurakuntia kutsuttiin myös kirkkopitäjiksi erotuksena valtionhallinnollisista hallintopitäjistä.

Tässä työssä kunnan perustamisvuodeksi katsotaan vuosi, jolloin kunnassa otettiin käyttöön nykymuotoinen kunnallishallinto vuoden 1865 asetuksen mukaisesti. Suurin osa Suomen kunnista muodostettiin muutaman vuoden kuluessa asetuksen antamisesta. Kaupungin perustamisvuodeksi katsotaan vuosi, jolloin kaupunki ensimmäisen kerran sai kaupunkioikeudet. Perustamiseksi ei ole laskettu sitä, jos kunta muodostetaan jo olemassa olevien kuntien alueista yhdistämällä tai toiselta valtiolta saadulle alueelle, vaan nämä tapaukset luokitellaan omiin muutostyyppeihinsä. Näin laskettuja perustamisia on tapahtunut 508 kertaa, ja niistä 119 on sellaisia, joissa perustamisvuosi on vielä selvittämättä.

Yhdistyminen

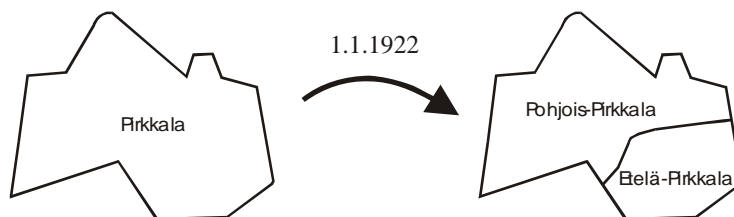
Kuntien yhdistyminen tapahtuu, kun kaksi kokonaista kuntaa yhdistyy yhdeksi kunnaksi. Yhdistymisiä on tapahtunut 144. Yhdistyneen kunnan nimeksi otetaan yleensä jommankumman yhdistyvän kunnan nimi, vain seitsemässä yhdistymisessä on otettu kokonaan uusi yhteinen nimi. Näin tehtiin esimerkiksi vuoden 1981 alussa, kun Nummi ja Pusula yhdistyivät Nummi-Pusulaksi. Kuvassa 1 yhdistyminen esitetään kuntien rajaviivojen avulla.



Kuva 1. Nummen ja Pusulan kuntien yhdistyminen Nummi-Pusulaksi.

Jakaantuminen

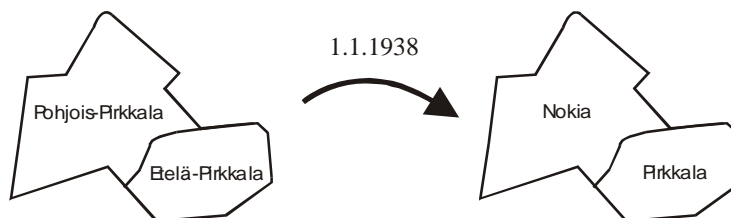
Kunnan jakaantuessa sen alueelle muodostuu kaksi tai useampia uusia kuntia. Jakaantumisia on tapahtunut 94, ja niistä 82:ssa tapauksessa yksi muodostuvista kunnista on ottanut jakaantuvan kunnan nimen. Kuvan 2 mukaisesti vuoden 1922 alusta entinen Pirkkalan kunta jakaantui Pohjois-Pirkkalaksi ja Etelä-Pirkkalaksi. Menneinä aikoina kulkureitteinä toimineet vesistöt alkoivat maaliikenteen lisääntyessä muuttua pikemminkin kulkuesteiksi. Yhtenä jakaantumisen syynä lieneekin ollut entisen Pirkkalan kunnan sisäiset maayhteydet estänyt Pyhäjärvi, jonka kohdalle uusi raja vedettiin.



Kuva 2. Tampereen länsipuolella sijainnut suuri Pirkkalan kunta jakaantui 1.1.1922.

Nimenmuutos

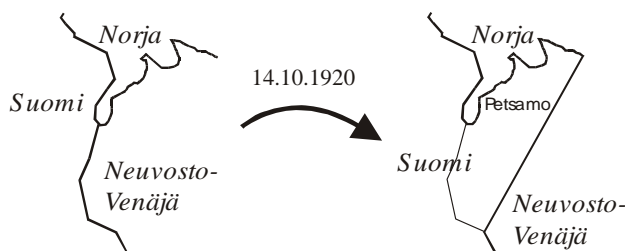
Nimenmuutokseksi olen laskenut tilanteen, jossa kunta ei ole jakaantunut eikä yhdistynyt, mutta vaihtaa nimeänsä. Parin kirjaimen muutoksia nimen kirjoitusasussa en ole laskenut nimenmuutokseksi. Kunnat ovat vaihtaneet nimeään yhteensä 33 kertaa. Esimerkiksi vuoden 1938 alussa tapahtui kahden vierekkäisen kunnan yhtäaikainen nimenmuutos. Kuvassa 3 esitetään, kuinka Pohjois-Pirkkala vaihtoi nimensä Nokiaksi, ja Etelä-Pirkkala otti käyttöön entisen yhteisen nimen Pirkkalan. Kunnan nimi Pirkkala tarkoittaa siis aivan erilaajuisia aluetta riippuen siitä, tarkoitetaanko Pirkkalaa, joka oli ennen vuotta 1922, vai Pirkkalaa vuodesta 1938 alkaen.



Kuva 3. Pohjois-Pirkkalan ja Etelä-Pirkkalan nimenmuutokset 1.1.1938.

Aluesaaminen

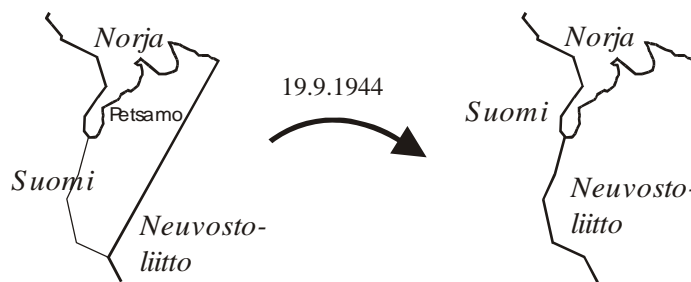
Tarton rauhassa vuonna 1920 Neuvosto-Venäjä luovutti Suomelle Petsamon alueen. Alue liitettiin hetkeksi Inarin kuntaan, mutta pian alueelle perustettiin oma Petsamon kunta, jonka rajat olivat kuvan 4 mukaiset. Vastakohtana alueiden luovutukselle kutsun tätä tapahtumaa aluesaamiseksi.



Kuva 4. Neuvosto-Venäjä luovutti Suomelle Petsamon alueen 14.10.1920.

Alueluovutus

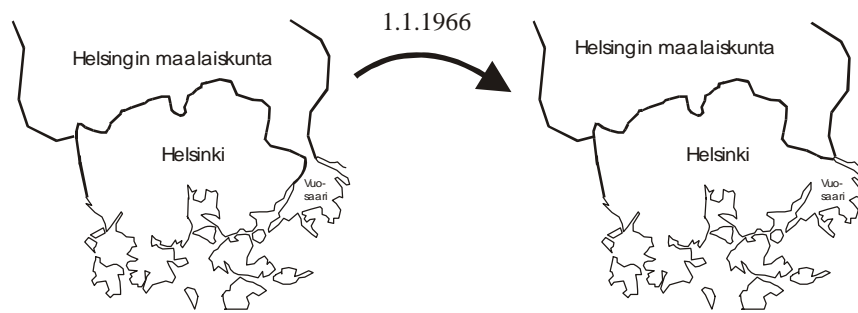
Jatkosodan päättyessä Suomi joutui luovuttamaan Neuvostoliitolle 45 kokonaisen kunnan, kauppalan tai kaupungin maa-alueet ja osia 21 muusta kunnasta. Yksi syksyllä 1944 kokonaan luovutetuista kunnista oli 24 vuotta aiemmin Suomeen liitetty Petsamo. Luovutuspäivänä Petsamo lakkasi olemasta osa Suomea ja siitä tuli osa Neuvostoliiton valtiota. Karttapiiirros Petsamon alueluovutuksesta kuvassa 5.



Kuva 5. Neuvostoliitto miehitti Petsamon talvisodassa, ja lopulta alue luovutettiin Neuvostoliitolle osana Moskovan välirauhassa sovittuja luovutettavia alueita.

Aluesiirto

Aluesiirtoja ovat kuntien väliset maa-alueiden siirrot, jotka eivät ole kokonaisen kunnan kattavia. Pienimmillään kuntien välillä on siirtynyt yhden kiinteistön alue. Paljon pieniä aluesiirtoja on vuosien varrella tapahtunut esimerkiksi monien kaupunkien kasvattaessa alueitaan ympäröivien maalaiskuntien puolelle. Esimerkkinä aluesiirrosta on Vuosaaren alueen siirto Helsingin maalaiskunnasta Helsingin kaupunkiin vuoden 1966 alussa. Samana vuonna valmistui Puotilanlahden yli Vuosaaren silta, joka lyhensi matkaa Helsingin suuntaan. Helsingin maalaiskunnalle jäi Porvarinlahdelle vain kapea maakiila, jonka siirtämisestä Helsinkiin on viime aikoina ollut puhetta, jotta Helsinki saisi maayhteyden Sipooseen. Kuvassa 6 esitetään aluesiirto kartalla.



Kuva 6. Vuosaaren alue liitettiin Helsingin kaupunkiin vuoden 1966 alussa.

3 Paikkatiedon ontologinen esittäminen

3.1 Ontologiat

Ontologiakäsite on peräisin filosofian eräästä osa-alueesta, metafysiikasta, joka tutkii olevaisen luonnetta. Metafysiikassa todellisuus koostuu entiteeteistä, jotka jakaantuvat modaliteetteihin ja kategorioihin [8, s. 2]. Ydinosa metafysiikkaa on ontologia eli oppi kategorioista. Tässä työssä ja yleisesti tietojenkäsittelytieteessä käytetyn ontologiatерmin on Thomas Gruber määritellyt siten, että se on formaali, eksplisiittinen määrittely yhteisestä käsitteistöstä [8, s. 3].

Ontologiat tarjoavat keinon käsitteiden ja niiden välisten suhteiden selittämiseen. Se tapahtuu tarkoituksenmukaisesti yksinkertaistamalla tietämys toistensa suhteen hierarkkisia rakenteita muodostaviin käsitteisiin. Näistä alemmat käsitteet perivät ylempien käsitteiden ominaisuudet, mutta objektien välillä voi olla muunkinlaisia (esimerkiksi inkluusiivisia tai eksklusiivisia) loogisia suhteita. [9, s. 1.]

Ontologioita käytetään asiasanastojen tavoin termien täsmälliseen kuvaamiseen, mutta niitä kehitettäessä on erityisesti otettu huomioon, että niitä voidaan käyttää tietokoneella tapahtuvassa informaation hallinnassa. Ontologiat ovatkin erityisen käytännöllisiä erilaisten päättelysääntöjen avulla tapahtuvassa WWW-sivujen välisessä navigoinnissa ja WWW-hakujen tarkkuuden parantamisessa. [10, s. 1–2.]

Dacontan mukaan [11, s. 217–218] ontologiat rakentuvat kolmesta tasosta. Tietämyksen esittämisen tasolla sijaitsevat erilaiset ontologian kuvaamisessa käytetyt kielet, kuten RDF(S) [12] ja OWL [13]. Tällä tasolla määritellään käytettävät rakenteet, kuten luokat, luokkien väliset suhteet ja luokkien ominaisuudet. Käsitetasolla määritellään ontologian erilaiset käsitteet (esimerkiksi kunta), ja ilmentymätasolla kuvataan käsitteiden yksittäiset yksilöt (esimerkiksi Eno (1871-)). Luokkien ilmentymiä eli yksilöitä kutsutaan ontologioissa myös instansseiksi.

3.2 Ontologiakielet

Ontologiakieliltä vaaditaan tarkkaan määriteltyä rakennetta, mahdollisuutta merkitysten kuvaamiseen formaalisti, tehokasta tukea päättelyiden tekemiselle ja riittävää kuvausvoimaa [14, kappale 1]. Aiemmat ontologiakielet oli kehitetty lähinnä tiedeyhteisöjen ja liike-elämän käyttöön. Ne eivät soveltuneet WWW-ympäristöön eivätkä semanttiseen webiin [13]. W3C (World Wide Web Consortium) on tehnyt suositukset WWW:ssä käytettäville kielille. WWW-resurssien rakenteen suositellaan noudattavan XML-kielen [15] syntaksia, ja semantiikkaa kuvataan käyttäen RDF-metatietomallia. Edellä mainittuihin pohjautuen on rakennettu OWL (Web Ontology Language), joka on W3C:n suosittelema ontologiakieli. Ontologiakieliä on kehitetty eri tarkoituksiin myös monia muita, mutta tässä työssä keskityn edellä mainittuihin ja varsinkin Suomen ajallisessa paikkaontologiassa käytettävään RDF(S)-metatietomalliin.

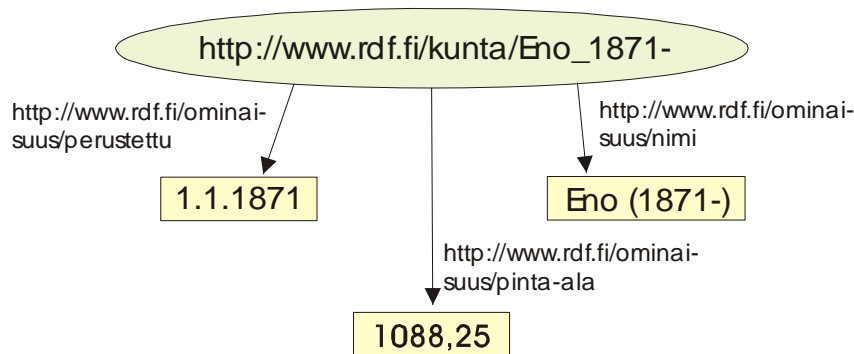
XML

XML (eXtensible Markup Language) ja XML-skeema eivät ole sellaisenaan ontologiakieliä, mutta varsinaisilla ontologiakielillä tehdyt ontologiat noudattavat yleensä myös XML-kielen syntaksia eli rakennetta. XML-standardi vaatii, että dokumentin alussa ilmoitetaan käytetty XML-versio. Standardin mukainen dokumentti koostuu yhteisen juurielementin sisällä olevista muista elementeistä ja niitä määrittävistä attribuuteista. Muut elementit voivat olla toistensa suhteen sisäkkäisiä tai rinnakkaisia. Elementit erotetaan toisistaan standardin mukaisilla alku- ja loppuerottimilla. [15, kappale 2.]

RDF ja RDF-skeema

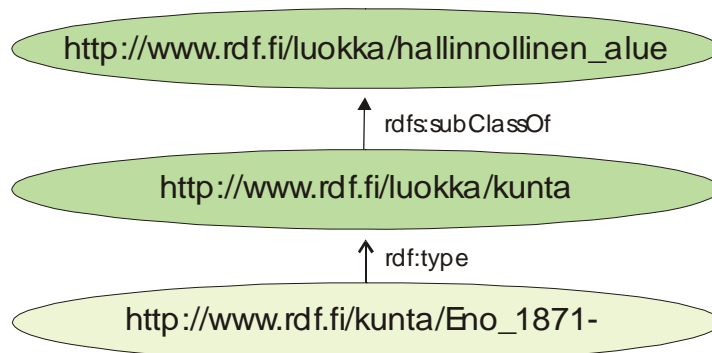
RDF (Resource Description Framework) on kieli, jonka avulla voidaan tallentaa tietoa WWW:ssä olevista resursseista. Resursseiksi lasketaan kaikki kohteet, joihin voidaan viitata yksikäsitteisellä URI-tunnisteella (Uniform Resource Identifier). RDF ja RDF-skeema tarjoavat yhtenäisen kehyksen esittää WWW-sivuihin liittyvää koneluettavaa tietoa niin, että sen merkitys on välitettävissä sovellukselta toiselle. [16, s. 3–4.] RDF-muotoinen resurssien kuvailu koostuu toisiinsa liittyvistä kolmikoista: kuvailtava resurssi (subjekti), resurssin ominaisuus (predikaatti) ja ominaisuuden arvo (objekti).

Kuvassa 7 näytetään kuvitteellinen RDF-kuvailu resurssista Eno_1871-. Sekä resurssit että ominaisuudet yksilöidään URI-viitteillä. Vain ominaisuuksien arvot voivat olla myös literaaleja (esim. tekstiä tai numeroita).



Kuva 7. RDF-kuvailu resurssista Eno_1871-. Kunnalla Eno (vihertävä soikio) on esimerkissä kolme ominaisuutta: perustamisvuosi, pinta-ala ja nimi (nuolissa olevat URI-viitteet). Ominaisuuksien arvot ovat kellertävissä suorakaiteissa.

RDF-skeema määrittelee RDF-kuvauksessa käytettävät luokat, luokkien ominaisuudet ja luokkien väliset suhteet, joita voi olla hyvin monentyyppisiä. Kuvassa 8 esitetään kaaviona yläluokka hallinnollinen alue, sen alaluokka kunta ja luokan yksi instanssi, Eno (1871-). Lisää luokkien välisistä suhteista kerrotaan luvussa 3.3 Ontologian luominen.



Kuva 8. Tummemmat soikiot kuvaavat luokkia. Luokalla kunta on tyypin subClassOf suhde yläluokkaansa hallinnollinen alue. Vaaleampi soikio kuvaa luokan kunta yhtä instanssia: Eno_1871-. Tätä suhdetta kuvataan määritteellä rdf:type [12]. Yksilö Eno_1871- on siis tyyppiä kunta.

OWL

OWL (Web Ontology Language) on varsinainen ontologiakieli. Kieli pohjautuu RDF:ään ja RDF-skeemaan, mutta antaa lisätyökaluja ominaisuuksien ja luokkien kuvailuun. OWL-kielellä voidaan kuvailla paremmin mm. ominaisuuksien transitiivisuutta ja yksikäsitteisyyttä ja luokkien tai instanssien identtisyyttä sekä määritellä luokkia Boolean operaatioiden avulla (intersectionOf, complementOf, unionOf,). [13.]

3.3 Ontologian luominen

Ontologiaa tehtäessä ensimmäisenä määritellään aihealue ja aihealueeseen kuuluva termistö, joka sisällytetään ontologiaan. Esimerkiksi paikkaontologiaa tehtäessä on määriteltävä, millaisia termejä voidaan käyttää paikkojen määrittämisessä ja miten ne suhtautuvat toisiinsa ja ovatko termit luokkia vai ominaisuuksia.

Termistö luokitellaan ja järjestetään hierarkkisesti. Ylempien luokkien täytyy sisältää kaikki alempien luokkien yksilöt. Luokille määritellään ominaisuudet, jotka periytyvät myös luokkien aliluokille [8, s. 7]. Paikkojen määritteille tyypillisiä ominaisuuksia ovat esimerkiksi pinta-ala ja koordinaatit. Ominaisuudet voivat saada arvoja, joille voidaan määrittää erilaisia rajoitteita, esimerkiksi minimi- ja maksimiarvot. Kun luokkahierarkia on valmis, luokkiin sijoitetaan ilmentymät eli instanssit ja annetaan niiden ominaisuuksille arvot. Ilmentymien lähteinä käytetään tyypillisesti tietokantoja tai sanastoja. [8, s. 7–8.]

Valmiita laajoja ontologioita on jo melko runsaasti. Esimerkiksi maantieteellisistä nimistä on tehty maailmanlaajuinen ontologia (TGN) [17], jossa on yli miljoona ilmentymää. Suomen osalta TGN-ontologian nimistö on tosin varsin puutteellinen. FinnONTO-projektin osana valmistuu vuoden 2007 aikana suomalaisia paikkoja ja paikkojen välisiä suhteita kuvaava suomalainen paikkaontologia (SUO). SUO:n instansseiksi on Maanmittauslaitos antanut käyttöön yli 800 000 suomalaista paikannimeä koordinaatteineen. Ontologia tulee sisältämään yli 150 hierarkkista luokkaa. [19, s. 16–17.]

Kuvassa 9 on TGN-ontologiasta ote, jossa sinisellä värillä on merkitty paikat ja kaarisuluissa olevalla mustalla tekstillä luokat, joihin paikkainstanssit kuuluvat.



Kuva 9. Helsingin sijoitus TGN:n hierarkiassa [18].

3.4 Paikkatietojen välisten suhteiden kuvailu ontologiassa

Ontologiat mahdollistavat aiempaa täsmällisemmän asioiden välisten suhteiden kuvaamisen. Perinteisesti paikkoja on annotoitu kertomalla esimerkiksi valokuvasta kuvausmaa, lääni, kunta ja kylä. Ontologia kertoo lisäksi, missä suhteessa mainitut paikat ovat toisiinsa ja muihin paikkaa kuvaaviin termeihin, ja antaa käytetyille käsitteille yksikäsitteiset tunnisteet. Ontologisesti on esimerkiksi helppo kuvata, että Helsinki on Espoon naapurikunta ja Leppävaara on osa Espoota. Valmistuva SUO-ontologia kuvaa luokkien väliset geneeriset (yläluokka - alaluokka), topologiset (esim. päällekkäisyys, leikkaavuus ja erillisyys) sekä mereologiset (osa-kokonaisuus) suhteet [19, s. 17].

3.5 Paikkatiedon yksiselitteisyys

Toinen ontologioiden tuoma etu on käsitteiden yksiselitteisyys. Samoja paikannimiä on käytetty eri puolilla maailmaa ja Suomea menneinä aikoina ilman, että siitä on syntynyt paljoa sekaannusta. Nykyaikana voidaan tehdä tietohakuja hyvin laajasta tietoineistosta esimerkiksi Internetin hakukoneilla, jolloin kaikki samannimiset paikat ja muutkin käsitteet eri puolilta maailmaa tulevat hakutulokseen. Kun haen kunnan nimellä Eno, saan tulokseksi kunnan sivujen lisäksi linkkejä mm. Englannin kansallisoopperaan,

Brian Enon kotisivulle ja huumeiden vastaiseen lehteen. Pahimmassa tapauksessa samannimisten paikkojen ongelma voi johtaa ihmishengen menetykseen, jos ambulanssi tai paloauto lähetetään väärään paikkaan. Seuraavassa kaksi esimerkkiä kunnan nimistä, jotka eivät sellaisenaan ole yksikäsitteisiä.

Eura

1860-luvulla perustettiin kaksi kuntaa, joiden molempien nimi oli Eura. Tämä aiheutti runsaasti ongelmia, koska molemmat kunnat sijaitsivat jopa samassa Turun ja Porin läänissä. Sekaannusten välttämiseksi toista kuvattiin joskus lisämääritteellä ”läänin eteläisempi Eura”. Vuoden 1910 alusta tuo läänin eteläisempi Eura luopui nimestään ja otti uudeksi nimekseen Tarvasjoki. Loimaan kunnassa, joka sijaitsee myös Turun ja Porin läänissä on lisäksi kylä, jonka nimi Eura.

Pyhäjärvi

Pyhäjärvi-nimisiä kuntia on Suomessa ollut useita. Viipurin läänissä Pyhäjärven kunta oli vuodesta 1871 vuoteen 1944, jolloin Pyhäjärven alue luovutettiin Neuvostoliitolle. Oulun läänissä Pyhäjärvi sijaitsi vuodesta 1866 vuoteen 1968. Kunnan viralliseksi nimeksi vaihdettiin vuoden 1969 alusta Pyhäjärvi Ol. (Nimen perässä oleva lyhenne Ol tarkoittaa Oulun lääniä.) Vuoden 1993 alusta Pyhäjärvi Ol. on ollut nimeltään Pyhäsalmi ja vuoden 1996 alusta jälleen Pyhäjärvi. Uudenmaan läänissä on 1800-luvulta saakka sijainnut myös kunta Pyhäjärvi Ul. Se yhdistettiin Karkkilaan vuonna 1969.

Lisäksi Suomessa on kymmeniä muita Pyhäjärvi-nimisiä paikkoja (kuva 10). Niinpä Google-tyyppisellä vain käsitteiden nimiä käyttävällä hakukoneella haettaessa esimerkiksi Pyhäjärvi-hakusanalla saadaan valtavasti viitteitä, jotka tarkoittavat eri Pyhäjärveä, kuin ollaan hakemassa. Ontologiaperustaisella haulla saataisiin vain viitteet, jotka koskisivat kiinnostuksen kohteena olevaa Pyhäjärveä.



Kuva 10. 49 Suomesta löytyvää Pyhäjärvi-nimistä paikkaa sijoitettuna Suomen kartalle Maanmittauslaitoksen Kansalaisen Karttapaikassa [20].

Kunnanimien monikäsitteisyys on huomattu aiemminkin, ja ratkaisuna siihen on otettu käyttöön kolminumeroinen kunnanumero, joka yksilöi kulloisetkin kunnat.

Kuntanumeron käyttöä tietojärjestelmissä suosittelee julkisen hallinnon tietohallinnon neuvottelukunta (JUHTA), ja numeroiden antamisesta vastaa väestörekisterikeskus.

Kuntanumeroiden avulla pystytään hallitsemaan osa kokonaisten kuntien suuruisista aluemuutoksista Suomen itsenäisyyden ajalta. Numerointijärjestelmää ei ole kuitenkaan tarkoitettu yksilöimään eriaikaisia ja ominaisuuksiltaan paljonkin muuttuneita kunta-alueita, vaan se on ollut hallinnollinen työkalu erottamaan kulloisetkin kunnat toisistaan. Esimerkiksi Nummen ja Pusulan yhtyessä Nummi-Pusulaksi on katsottu kunnan 540 (Nummi) pysyvän edelleen kuntana numero 540, vaikka sen nimeksi onkin vaihtunut Nummi-Pusula ja pinta-ala on kasvanut Pusulan pinta-alan verran. Ontologian URI-tunnisteen avulla pystytään yksilöimään kaikki kuntien eriaikaiset ilmentymät ja myös sellaiset aluemuutokset, joissa vain osa kunnan alueesta on siirtynyt.

3.6 Paikkatieto semanttisessa webissä

Nykyinen Internet esittää informaation ihmisen luettavaksi ja ymmärtämäksi tarkoitettussa muodossa. Internetistä ollaan kuitenkin yhä enemmän kiinnostuneita myös tietokoneiden välisenä kommunikointiväylänä. Jo nyt Internetissä on paljon palveluita, jotka käyttävät lähdeaineistonaan WWW-sivuja, mutta hyvin vähäisillä metatiedoilla varustettu tekstimuotoinen tieto ei ole helposti ja luotettavasti tietokoneella tulkittavissa.

Semanttinen web on nykyisen WWW:n laajennus, jossa oleva tieto on kuvailtu myös tietokoneen ymmärtämässä muodossa [21, s.31]. Semanttisen webin käyttämä rakenteinen metatieto mahdollistaa automaattisten päättelyagenttien käytön tiedon haussa ja käsittelyssä. Semanttinen web käyttää ontologioita termien merkitysten ja termien välisten suhteiden kuvaamiseen [21, s.34.]

Semanttisen webin tekniikat auttavat myös verkossa olevan paikkatiedon käytössä. Jos aikoo käydä ruokatunnilla parturikampaajalla tai vaikka autoa katsastamassa, haluaa varmaan saada yhteystiedot työpaikkansa lähellä olevaan palveluun. Jos haussa saadaan tuloksena Suomen kaikkien parturien puhelinnumerot, voi joutua haromaan pitkää tukkaansa vielä jonkin aikaa.

4 Muutostietojen käyttö valokuvatietokannassa

4.1 Geologian tutkimuskeskuksen valokuvatietokanta

Suurten valokuvamäärien hallintaan tarvitaan tietokanta. Vuonna 1990 Geologian tutkimuskeskuksessa otettiin käyttöön Trip-viitetietokanta, johon kuvien viitetiedot tallennettiin. Itse kuvat olivat kaikki fyysisesti arkistoituina mappeihin ja riippukansioihin.

Vuosituhanneen vaihteessa digitaalikuvauksen alkaminen ja skannattujen kuvien suuri määrä mahdollistivat ja suorastaan pakottivatkin siirtymään tiedostopohjaiseen kuvien arkistointiin. Vertailujen ja testauksen jälkeen hankittiin GTK:n käyttöön Imatch-ohjelma [22]. Perusteena valintaan olivat mm. erittäin hyvät tietojen tuonti- ja vientimahdollisuudet ja hyvä IPTC-metatietojen [23] tuki. Monissa suurissa kuvatoimistoissa tallennetaan kuviin liittyvä metatieto IPTC-standardin mukaisesti. Ohjelmaan sisältyy myös ainutlaatuinen mahdollisuus luoda kuville hierarkkisia kategorioita, joiden välille pystyy luomaan erilaisilla ehtolausekkeilla hyvinkin monimutkaisia riippuvuussuhteita.

Valokuvatietokantaan liitettiin myös GTK:ssa lasilevyfilmeistä skannattuja ja alkuperäisten kuvatekstien perusteella asiasanoitettuja kuvia vuosilta 1889–1937. Tässä yhteydessä osoittautui, että kuvien paikkatietokentässä esiintyi paljon sellaisia kuntia, joita ei enää ollut lainkaan olemassa. Oli tapahtunut runsaasti kuntien yhdistymisiä, jakaantumisia ja nimenmuutoksia. Kuvien etsiminen kunnan perusteella oli vaikeaa, ellei tiennyt kuvaushetken jälkeen tapahtuneita muutoksia.

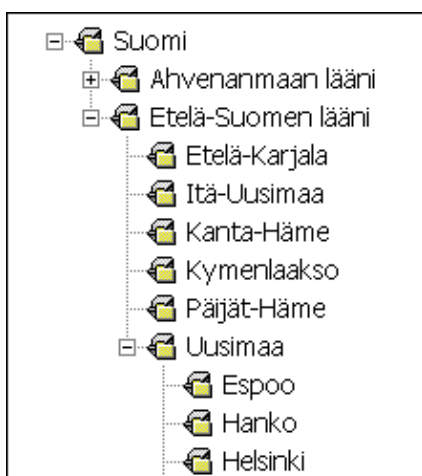
Koska Imatch-ohjelma antoi mahdollisuuden luoda kategorioiden välisiä suhteita, päädyin kokeilemaan, olisiko mahdollista tallentaa muutostietoja Imatch-valokuvatietokannan kategorioihin. Selvitin, olisiko mahdollista luoda kategorioiden välisiä muutosalgoritmeja, jotka veisivät kuvaamishetken mukaisen kunnan nimellä annotoidun kuvan ajallisesti myöhempisiin kuntakategorioihin. Kunta voitaisiin tällöin annotoida ottohetkensä mukaan ja haku tehdä kulloinkin voimassa olevan kuntajaon mukaan.

Tässä työssä kuvaan, kuinka toteutin selvittämieni kuntamuutostietojen avulla GTK:n kuvatietokantaan mainitunlaisen muutosketjujen rakenteen, ja esimerkkien avulla selvitän sen hyviä puolia ja ongelmakohtia. Tietokannassa on 3 652 kuvaa (1.1.2007).

4.2 Imatch-ohjelma

Imatch on saksalaisen Mario Westphalin kehittämä kuvatiedostojen arkistointiohjelma. Ohjelma on saanut nimensä termistä ”image matching”, joka viittaa Westphalin kehittämiin hahmontunnistusalgoritmeihin, jotka sisältyvät Imatch-ohjelmaan.

Hahmontunnistuksen lisäksi toinen erikoislaatuinen ominaisuus Imatch-ohjelmassa on mahdollisuus käyttää niin kutsuttuja dynaamisia kategorioita. Dynaamiset kategoriat on järjestetty hierarkkisesti samalla tavalla kuin kansiot Windowsin tiedostonhallinnassa, mutta niihin voi sisällyttää kategorioiden välisiä toiminnallisuuksia. Kuvassa 11 on esimerkki Imatch-ohjelmaan tehdystä paikkahierarkiasta. Kategorioina on muutamia Suomen hallinnollisia alueita. Espoon kunnassa otettu kuva annotoidaan Espoo-kategoriaan. Tietokannan hierarkkisten sääntöjen mukaan kuva sijoittuu myös ylemmän tason kategorioihin: maakuntaan Uusimaa, lääniin Etelä-Suomen lääni ja valtioon Suomi.



Kuva 11. Hierarkkisten kategorioiden toiminta Imatch-tietokannassa.

Dynaamisten kategorioiden välille on mahdollista sijoittaa Boolean loogisia operaattoreita AND (JA), OR (TAI) sekä NOT (EI). Olkoot esimerkiksi kategoriat nimiltään A ja B. Katégoriaan, joka muodostetaan kaavalla $A \text{ AND } B$, tulevat vain kuvat, jotka ovat sekä kategoriassa A että B. Katégoriaan $A \text{ OR } B$ tulevat kuvat, jotka ovat jommassakummassa kategoriassa. $A \text{ NOT } B$ taas sisältää kuvat, jotka ovat A:ssa mutta eivät B:ssä. Katégorioiden välille voidaan tarvittaessa luoda hyvin monipuolisia ehtoja yhdistämällä loogisia operaattoreita toisiinsa sulkujen avulla.

4.3 Muutosketjujen kuvaaminen dynaamisilla kategorioilla

Tässä luvussa selvitän, miten erityyppisiä paikkatietojen ajallisia muutoksia voidaan kuvata Imatch-ohjelman dynaamisten kategorioiden avulla. Kaikkien muutostyyppien kuvaaminen tällä tavalla on mahdollista, mutta osassa tapauksista annotoinnissa tarvitaan tarkempaa paikkatietoa kuin pelkkä kunnan nimi. Liitteessä 3 luetellaan kaikki annotoinneissa käytettävät kunnannimet. Kunkin nimen perässä on suluisissa mainittu ajanjakso, jolloin kunta on silloisessa muodossaan ollut olemassa. Ajallisen kunnan viereisessä sarakkeessa kuvataan selväsanaisesti, mitä kunnalle on eri vaiheissa tapahtunut. Sarakkeessa myös luetellaan siirtyneiden kylien tai muiden maa-alueiden nimet, mikäli olen saanut ne selville. Käytännössä annotointi tapahtuu räätälöimässäni Imatch-tietokannassa poimimalla sopiva ajallinen kunta avattavasta valikosta. Olen siis valmiiksi tallentanut kaikki vaihtoehdot pohjatietokantaan. Käytän alla olevissa esimerkeissä todellisia tapahtuneita kuntamuutoksia.

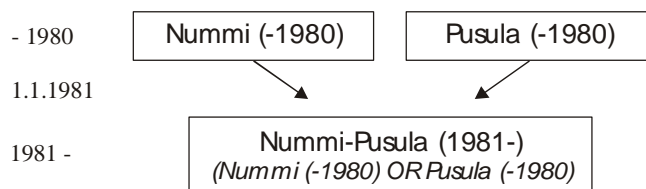
Perustaminen

Mikäli kunnan perustamisvuosi on tiedossa, se on merkitty kunkin perustetun kunnan nimen jälkeen sulkuihin ennen väliviivaa. Esimerkiksi Eno (1871-). Se, että väliviivan jälkeen ei tässä esimerkissä ole vuosilukua, tarkoittaa, että kunta on edelleen olemassa eikä välillä ole tapahtunut aluemuutoksia. Jos perustamisvuosi ei ole tiedossa, väliviivan vasemmalla puolella ei ole vuosilukua. Mikäli perustamisvuosi ei ole tiedossa, mutta kunta on edelleen olemassa eikä sille ole tapahtunut aluemuutoksia, kunnan nimen jälkeen ei ole lainkaan vuosilukuja. Näitä on runsaasti varsinkin Ahvenanmaan saaristokunnissa.

Yhdistyminen

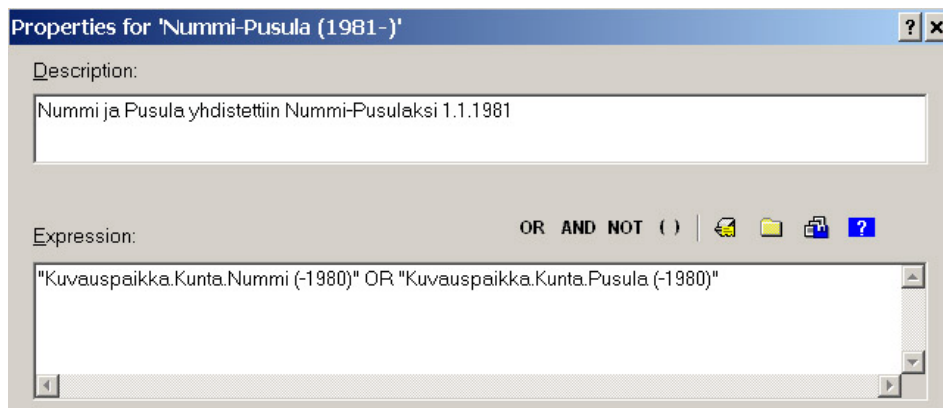
Kunnat Nummi ja Pusula yhdistyivät kunnaksi Nummi-Pusula vuoden 1981 alussa. Tämä muutos esitetään kuvassa 12. Luodaan kolme kategoriaa Nummi (-1980), Pusula (-1980) ja Nummi-Pusula (1981-). Nummi-Pusula (1981-) -kategoriaan lisätään kategorioiden Nummi (-1980) ja Pusula (-1980) sisällöt yhdistävä kaava:

Nummi (-1980) OR Pusula (-1980). Kuvassa kaava on merkitty hakasulkuihin. Ennen vuotta 1981 otetut kuvat annotoidaan silloisen tilanteen mukaan Nummeen tai Pusulaan ja vuoden 1981 alusta alkaen otetut kuvat Nummi-Pusulaan. Nummessa ja Pusulassa aikanaan otetut kuvat näkyvät myös Nummi-Pusulan kohdalla, koska nykyinen Nummi-Pusula kattaa alueellisesti entiset Nummen ja Pusulan kunnat. Kuntien nimien perässä olevat vuosiluvut kertovat, että kunnat Nummi ja Pusula ovat olleet olemassa 31.12.1980 saakka ja Nummi-Pusula 1.1.1981 alkaen. Muutos on siis tapahtunut juuri vuoden vaihtuessa. Kesken vuotta tapahtuneissa muutoksissa ajallisesti edellisten kuntien loppumisen vuosiluvut ovat samat kuin ajallisesti myöhempien kuntien alkamisvuosiluvut.



Kuva 12. Nummen ja Pusulan yhdistyminen Nummi-Pusulaksi Imatch-ohjelman kaavalla ilmaistuna.

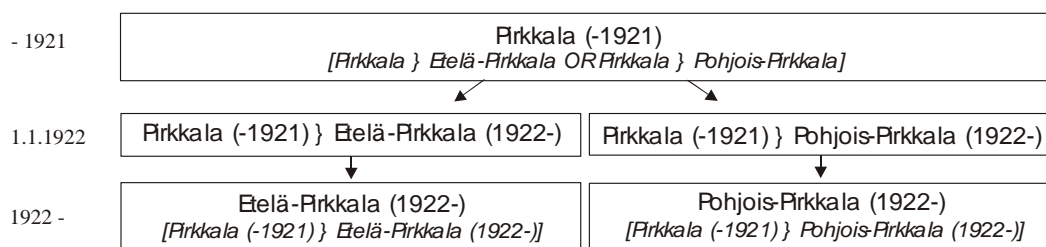
Imatch-ohjelmassa kategorioiden selitystekstit ja laskentakaavat syötetään Properties-ikkunassa (kuva 13). Tässä ikkunassa laskentakaavat haetaan avattavasta valikoista, eikä niitä kannata kirjoittaa käsin. Yksikin pieni kirjoitusvirhe estäisi kaavan toiminnan.



Kuva 13. Osa Imach-ohjelman Properties-ikkunasta. Description-kenttään kirjoitetaan vapaamuotoinen kuvaus kategorian sisällöstä. Kaavan osat poimitaan valikoista, jolloin kaava muodostuu Expression-ikkunaan.

Jakaantuminen

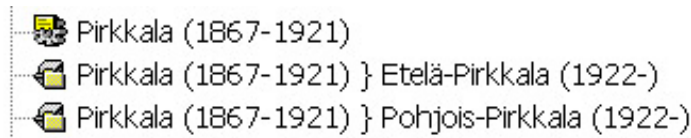
Entinen Pirkkalan kunta jakaantui 1.1.1922 Etelä-Pirkkalaan ja Pohjois-Pirkkalaan. Luodaan siis kolme kategoriaa: Pirkkala (-1921), Etelä-Pirkkala (1922-) ja Pohjois-Pirkkala (1922-). Näiden lisäksi luodaan Pirkkalan jakaantuessa siirtyneitä alueita kuvaavat kategoriat Pirkkala (-1921) } Etelä-Pirkkala (1922-) ja Pirkkala (-1921) } Pohjois-Pirkkala (1922-) (kuva 14). Kaarisulun vasemmalla puolella oleva nimi viittaa ajalliseen kuntaan, mistä alue on peräisin, ja oikealla puolella oleva, mihin ajalliseen kuntaan alue siirtyi. Entinen Pirkkala koostuu molemmista siirtyneistä alueista yhteensä, joten se sisältää kaavan Pirkkala (-1921) } Etelä-Pirkkala (1922-) OR Pirkkala (-1921) } Pohjois-Pirkkala (1922-). Etelä-Pirkkala on muodostunut siirtyneestä alueesta Pirkkala (-1921) } Etelä-Pirkkala (1922-), joten Etelä-Pirkkalan kategoriaan sisällytetään kaavan avulla myös siihen annotoidut kuvat. Samoin toimitaan Pohjois-Pirkkalan osalta.



Kuva 14. Pirkkalan jakaantumista 1.1.1922 kuvaamaan tarvitaan viisi kategoriaa. Alueen jakaantuminen edellyttää aina vanhempien annotointien tarkistamista, koska täytyy selvittää, mihin uusiin alueisiin entiset annotoinnit sijoittuvat.

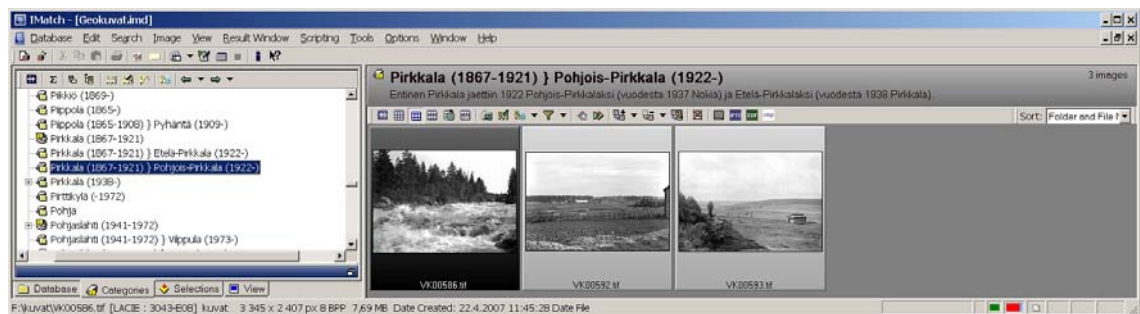
Kuvassa 15 näytetään kolme kategoriaa, joihin Pirkkalan kunnassa aikavälillä 1867–1921 otettu kuva voidaan annotoida. Ennen vuotta 1922 olleessa Pirkkalassa otetut kuvat annotoidaan siirtyneisiin alueisiin sen mukaan, kummasta osasta Pirkkalaa kuva on otettu. Tällöin tieto kuvauspaikasta siirtyy myös myöhempisiin ajallisiin kuntiin sekä koko Pirkkalan käsittävään kategoriaan. Jollei tarkempi sijainti ole tiedossa, annotointi joudutaan tekemään vain koko Pirkkalaan, jolloin kuva ei näy myöhempiä kuntia koskevissa hauissa. Toinen vaihtoehto olisi annotoida kuva molempiin siirtyneisiin alueisiin, jolloin se tulisi mukaan hakuihin. Ongelma on, että tällöin kuvaan sijoitetaan myös virheellistä tietoa sen ottopaikasta, mikä voi myöhemmin aiheuttaa vääriä

tulkintoja. Toinen käytännön ongelma olisi tällöin myös IPTC-metatietomallin rajoitus, joka estää usean instanssin tallentamisen kuntatiedon tallennuskenttään.

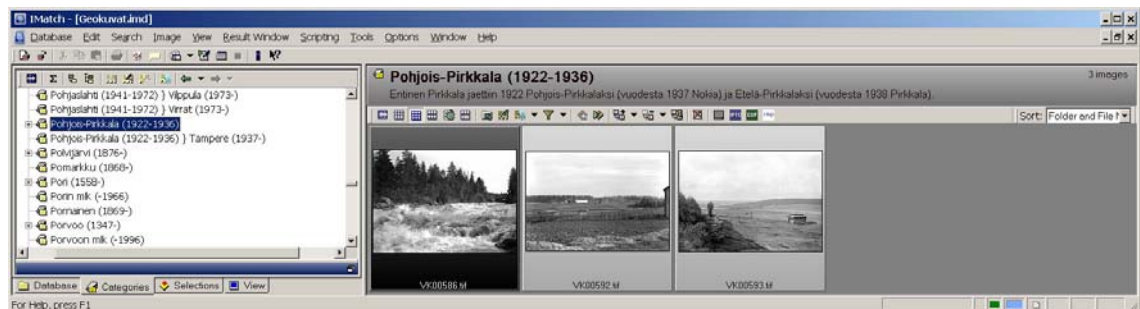


Kuva 15. Kategoriat, joihin Pirkkalan kunnassa aikavälillä 1867–1921 otettu kuva voidaan annotoida. Valinta riippuu siitä, tiedetäänkö kuvanottoaika kyllin tarkasti. Ylin kategoria sisältää kaavojen avulla molemmat alemmat kategoriat, koska se alueellisesti kattaa kummankin alueen. Kategorian kuvakkeessa oleva hammasratas ilmoittaa sen sisältävän kaavoja.

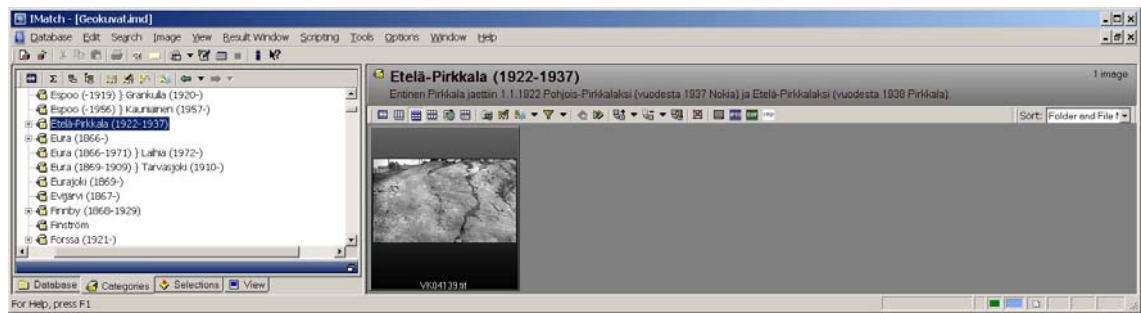
Kuvissa 16–19 näytetään dynaamisten kategorioiden toiminta Imatch-ohjelmassa kuvilla, jotka on otettu Pirkkalassa ennen jakaantumista ja Etelä-Pirkkalassa jakaantumisen jälkeen.



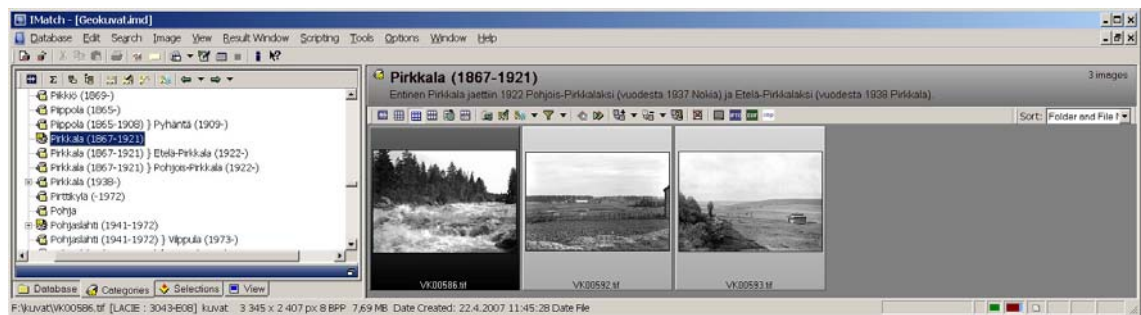
Kuva 16. Vuonna 1895 Pyhäjärven pohjoispuolella otetut kuvat on annotoitu kategoriaan Pirkkala (1867-1921) } Pohjois-Pirkkala (1922-).



Kuva 17. Kuvan 16 valokuvat näkyvät kaavan avulla myös kuntakategoriassa Pohjois-Pirkkala (1922-1936), johon kuvien esittämät alueet ovat siirtyneet.



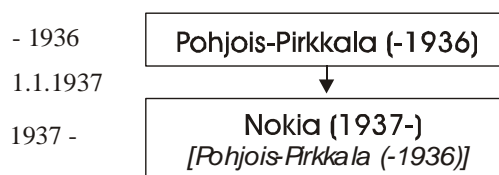
Kuva 18. Etelä-Pirkkalassa vuonna 1925 otettu kuva on annotoitu kategoriaan Etelä-Pirkkala (1922-1937).



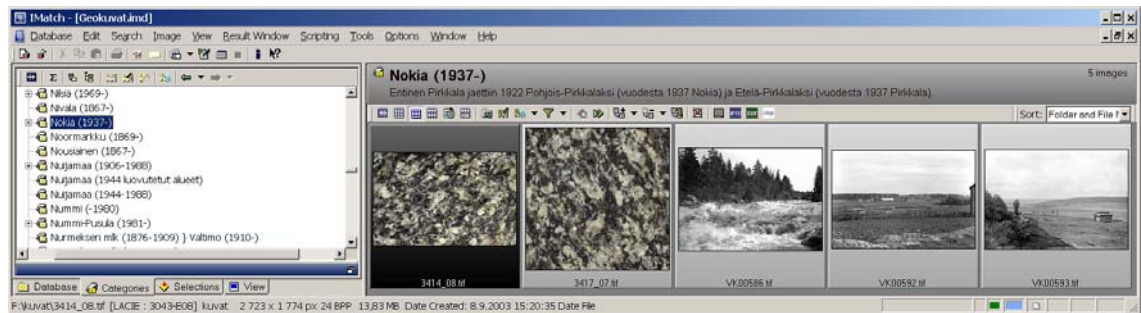
Kuva 19. Kaava sijoittaa Pohjois-Pirkkalaan siirtyneillä alueilla otetut maisemakuvat myös Pirkkalaan ennen jakaantumista kuvaavaan kategoriaan Pirkkala (1867-1921). Tämä kategoria vastaa kuvien ottohetken kuntajakoa. Etelä-Pirkkalassa vuonna 1925 otettu kuva ei kuulu tähän kategoriaan, koska se on otettu jakaantumisen jälkeen.

Nimenmuutos

Nimenmuutos on muutosmuodoista helpoin käsiteltävä. Esimerkiksi 1.1.1937 Pohjois-Pirkkala vaihtoi nimekseen Nokia. Täytyy siis luoda kategoriat Pohjois-Pirkkala (-1936) ja Nokia (1937-), joista ensin mainittuun annotoidut kuvat siirtyvät kaavan avulla myös jälkimmäiseen kategoriaan (kuvat 20 ja 21).



Kuva 20. Kunnan nimenmuutos kuvattuna Imatch-ohjelman dynaamisilla kategorioilla.



Kuva 21. Kategoria Nokia (1937-) koostuu kolmesta ennen nimenmuutosta Pohjois-Pirkkalassa otetusta maisemakuvasta, jotka ovat tulleet kaavan avulla ja kahdesta myöhemmin otetusta kivilajikuvasta, jotka on alunperinkin annotoitu kategoriaan Nokia (1937-).

Alueluovutus

19.9.1944 solmitussa Moskovan välirauhansopimuksessa Suomi luovutti Neuvostoliitolle suuret maa-alueet. Monien kuntien alueet luovutettiin kokonaan ja muutamien kuntien alueet osittain. Kokonaan luovutetuille alueille jääneiden kuntien nimen jälkeen suluissa on oikealla puolella merkintä 1944 luovutetut alueet, esimerkiksi Petsamo (1920–1944 luovutetut alueet). Tämä merkintä kuvaa, että kunnan olemassaolo Suomessa loppuu vuoden 1944 alueluovutukseen (kuva 22). Jos kunta on luovutettu osittain, se ilmoitetaan samalla tavoin, kuin kunta olisi jakaantunut kahteen alueeseen. Toinen alue jatkaa Suomen puolella samannimisenä kuntana tai liitetään toiseen kuntaan. Luovutetulle alueelle jäänyt osa nimetään samalla tavalla kuin kokonaan luovutettu kunta.

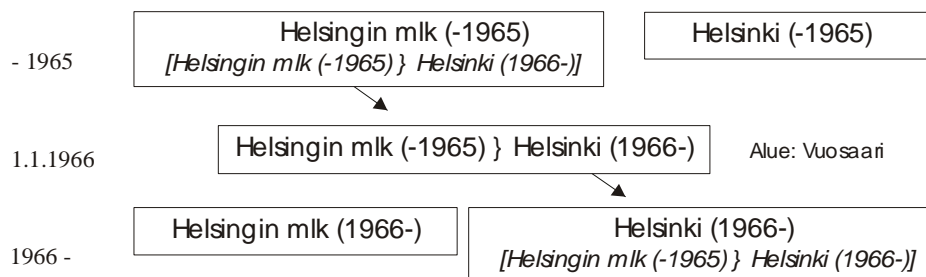
- + [kansi] Vahviala (1921-1944 luovutetut alueet)
- + [kansi] Vahviala (1921-1945)
- + [kansi] Vahviala (1921-1945) } Lappee (1946-)
- + [kansi] Vahviala (1921-1945) } Lappeenranta (1946-)
- + [kansi] Vahviala (1921-1945) } Ylämaa (1946-)

Kuva 22. Vahvialan kunnan jakaantuminen Suomen puolelle jääneeseen ja luovutettuun alueeseen. Suomeen jäänyt alue jaettiin vuonna 1946 Lappeen, Lappeenrannan ja Ylämaan kesken.

Aluesiirto kunnasta toiseen

Osittainen aluesiirto on kuntien ajallisista muutostyypeistä yleisin. Vähimmillään aluetta on siirtynyt, kun kaupunkiin on lisätty yksi kortteli maalaiskunnasta tai kun yksittäinen tila on siirretty maalaiskunnasta toiseen, joskus poliittisista syistä tai vaikkapa kielikysymysten takia.

Esimerkkinä aluesiirrosta Helsingin maalaiskunnasta siirrettiin Vuosaaren alue Helsingin kaupunkiin 1.1.1966 (kuva 23). Tässä tapauksessa siirtyvää aluetta kuvaamaan luodaan kategoria Helsingin maalaiskunta (-1965) } Helsinki (1966-). Alue on siis kuulunut Helsingin maalaiskuntaan vuoden 1965 loppuun saakka ja Helsinkiin vuoden 1966 alusta alkaen. Kategorian selitystekstissä kerrotaan, että kyseessä on Vuosaaren alue ja siirtyminen on tapahtunut 1.1.1966 (liite 3). Vuosaarella vuoden 1965 loppuun mennessä otetut kuvat annotoidaan kategoriaan Helsingin mlk (-1965) } Helsinki (1966-). Kuvat näkyvät tällöin myös kategoriassa Helsingin maalaiskunta vuoteen 1965 saakka sekä Helsinki vuodesta 1966 alkaen. Kuvat taas eivät näy Helsinkiä vuoteen 1965 saakka edustavassa kategoriassa eivätkä nykyisen Vantaan kohdalla, koska Vuosaari on nykyään osa Helsinkiä.



Kuva 23. Vuosaaren alueen siirto Helsingin maalaiskunnasta (nykyinen Vantaa) Helsinkiin 1.1.1966.

5 Muutostietojen käyttö ontologiassa

5.1 Suomen ajallinen paikkaontologia (SAPO)

Syksyllä 2003 käynnistyi Suomalaiset semanttisen webin ontologiat (FinnONTO) -hanke osana Tekesin Fenix-ohjelmaa. Hanke on käynnistänyt Suomessa kansallisen semanttisen webin julkisen sisältöinfrastruktuurin rakentamisen. Yhtenä osana hanketta on ollut yleisten kansallisten ontologioiden tuottaminen. Niitä testataan käytännön WWW-sovelluksissa, mm. semanttisen webin tekniikoita käyttävän KulttuuriSampo-portaalin avulla.

Suomen ajallisen paikkaontologian (SAPO) valmistaminen on yksi FinnONTO-hankkeen osahankkeista. Ontologian lähtöaineistona käytetään selvittämiäni muutostyyppisiä ja tapahtuneita kuntamuutoksia. Lisäksi ontologian toteuttamiseen tarvitaan tietoja kuntien perustamisvuosista sekä pinta-ala- ja asukaslukutietoja eri ajoilta. Ontologia toteutetaan käyttäen RDF:ää ja RDF-skeemaa.

Suomen ajallista paikkaontologiaa tullaan käyttämään myös semanttisessa KulttuuriSampo-portaalissa, johon sisällytetään monenlaisia sisältötyyppejä: museoesineitä, rakennuksia, taideteoksia, elokuvia, tarinoita ja myös Geologian tutkimuskeskuksen vanhoja valokuvia [24, s. 6].

5.2 Muutoksia kuvaava ontologiasarja

Ajallisten muutosten huomioon ottaminen vaatii ontologialta enemmän kuin koko ajan samoina pysyvien käsitteiden kuvaaminen. Sen lisäksi, että esimerkiksi paikkatietoa kuvaavan ontologian käsitteiden välillä on erityyppisiä spatiaalisia eli paikasta riippuvia suhteita, joudutaan ottamaan huomioon neljäs ulottuvuus: aika. Joudutaan ikään kuin luomaan useita toisiaan seuraavia ontologioita, jotka poikkeavat toisistaan tiettyjen muuttuneiden ominaisuuksien osalta. Kukin ontologia kuvaa sellaista ajanjaksoa, jonka kuluessa seurattavassa ominaisuudessa ei tapahdu muutoksia. Ajallisessa paikkaontologiassa luonteva seurattava ominaisuus on alueiden spatiaalinen yhtäläisyys

ja siinä tapahtuvat muutokset. Kartoitetaan siis, koska alueiden rajoissa tai paikannimistössä on tapahtunut muutoksia. Jos muutoksia on tapahtunut, kuvataan tapahtunut muutos ja otetaan käyttöön muuttunutta tilannetta kuvaava ontologian versio. Kaikki tällä tavalla toisiansa seuraavat ontologiaversiot tallennetaan ontologiasarjaksi ja näin ne ovat yhtenä kokonaisuutena käytettävissä tehtäessä annotointeja tai hakuja. [25, s. 320–321.]

Menetelmän tällaisten ontologiasarjojen luomiseen ovat kehittäneet Kauppinen ja Hyvönen [25] ja sitä käytetään Suomen ajallisen paikkaontologian toteutuksessa.

5.3 Muutossillat

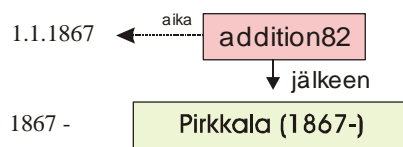
Kukin ontologian resurssi koostuu nimestä, resurssin olemassaoloa kuvaavasta aikajaksosta ja joukosta muita sen ominaisuuksia. Resurssit edustavat tiettyä maa- aluetta ja sen ominaisuuksia tietyssä aikana. Kun resurssi lakkaa olemasta voimassa ja tulee uusia resursseja esimerkiksi kunnan jakaantuessa kahtia, selvitetään, miten aiemmat resurssit ja uudet ovat yhteydessä toisiinsa. Jokaisen resurssimuutoksen yhteydessä vaihtuu myös ontologiaversio. [25, s. 323.]

Aiempien ja myöhempien ontologiaversioiden välisiä muutoksia Kauppinen ja Hyvönen kuvaavat muutossiltojen avulla. Tämän menetelmän he ovat nimenneet ONTOFLUX- menetelmäksi. Jokainen muutossilta kertoo, mitkä resurssit mahdollisesti lakkaavat olemasta voimassa ja mitä uusia resursseja mahdollisesti syntyy sekä miten uudet resurssit suhtautuvat aikaisempiin alueellisesti [25, s. 325]. Kutakin tapahtunutta muutosta kuvaa instanssi tapahtumaan sopivasta muutossiltaluokasta [25, s. 328].

Luvussa 2.4 kuvailin kaikki havaitsemani Suomen kunnissa tapahtuneet muutostyypit. Seuraavaksi samat muutostyypit kuvataan erityyppisten muutossiltojen avulla.

Perustaminen

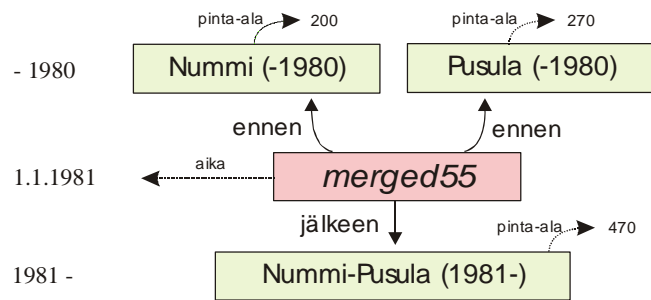
Muutossiltaluokan *addition* yksi instanssi *addition82*, (kuvassa 24 punertava suorakaide) kuvaa uuden paikkainstanssin, Pirkkala (1867-) (kuvassa vihertävä suorakaide), lisäystä Suomen ajalliseen paikkaontologiaan [25, s. 327]. Pirkkalassa pidettiin vuonna 1867 ensimmäinen kuntakokous. (Samalla hetkellä paikkaluokan kirkkopitäjä samanniminen instanssi lakkaa olemasta voimassa, kun pitäjistä tulee kunta.)



Kuva 24. Pirkkalan kunnan perustamista kuvaava RDF-instanssi addition82 muutossiltaluokasta addition.

Yhdistyminen

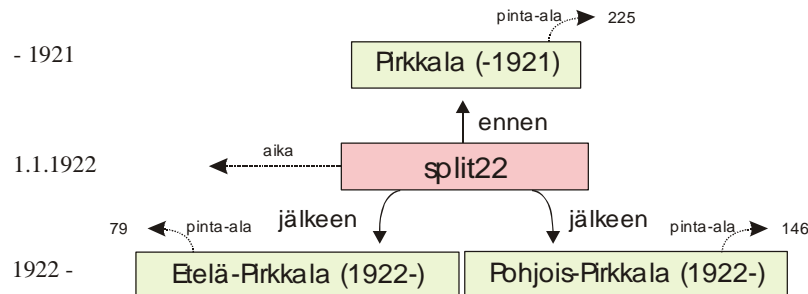
Kunnat Nummi ja Pusula yhdistyivät kunnaksi Nummi-Pusula vuoden 1981 alussa. Tämä muutos voidaan kuvata niin, että muutossilta *merged82* [25, s. 327] toimii välittäjänä kahden eri aikaa kuvaavan ontologian välillä, joista aikaisemmassa Nummi ja Pusula ovat kaksi erillistä luokan kunta instanssia ja jälkimmäisessä Nummen ja Pusulan kuntia ei enää ole, vaan niiden alueet ovat yhdistyneet Nummi-Pusulaksi. Muutossilta esitetään graafisesti kuvassa 25. Muutossillan ajallisesti eri puolilla olevien ominaisuuksien arvoilla on usein laskettavissa oleva matemaattinen yhteys. RDF-kolmikoiden avulla kuvattuna esimerkiksi Nummi-Pusulan (resurssi) ominaisuuden (pinta-ala) literaalinen arvo (470) muodostuu Nummen ja Pusulan vastaavien ominaisuuksien arvojen summasta $200 + 270 = 470$ (pinta-alan yksikkönä km^2). Tämän tyyppisiä pinta-aloihin perustuvia laskelmia käytetään hyväksi luvussa 5.4 kuvattavassa sijainnin todennäköisyyden päättelyssä.



Kuva 25. Muutossilta tyypiltään merged [25, s. 328]. Nummi-Pusulan alue peittää Nummen ja Pusulan alueet yhteenlaskettuna.

Jakaantuminen

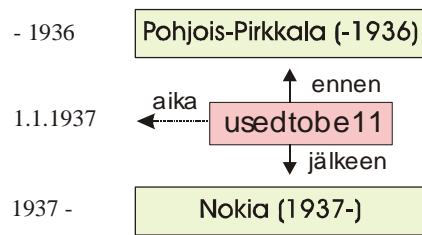
Jakaantuminen kuvataan vastaavasti muutossillalla *split* [25, s. 327]. Jakaantumisessa yhden instanssin alue jakaantuu useiden instanssien kesken. Myös alueen pinta-ala jakaantuu osiin, joiden summa vastaa alkuperäistä aluetta (kuva 26).



Kuva 26. Muutossiltaluokka split on rakenteeltaan käännteinen verrattuna siltaan merged.

Nimenmuutos

Nimenmuutoksessa ainoa ominaisuus, joka muuttuu on kuntainstanssin nimi. Tämä tapahtuma voidaan kuvata muutossillalla *usedtobe* [25, s. 327], jonka tärkeimmät ominaisuudet ovat nimi ennen muutosta, nimi muutoksen jälkeen ja aika, jolloin muutos tapahtui (kuva 27).

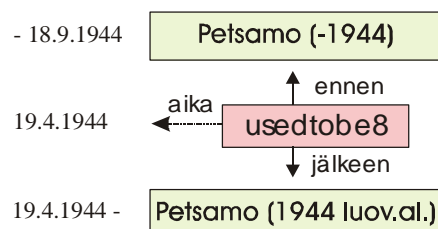


Kuva 27. Nimenmuutoksen kuvaaminen muutossillalla usedtobe.

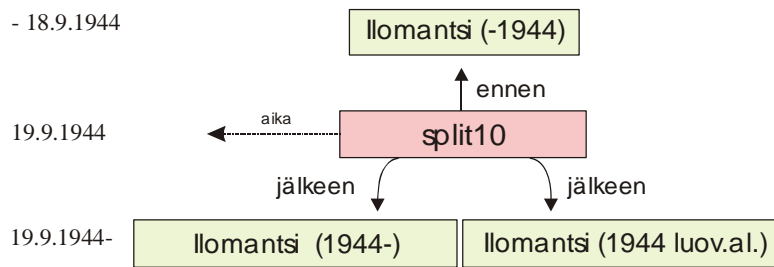
Alueluovutus

Kokonaan alueluovutuksessa menetetty kunta voidaan Suomen kattavassa ontologiassa katsoa poistuvaksi luovutusvuonna 1944. Tällöin käytetään muutossiltaa *removal* [25, s. 327], jonka päiväyksestä alkaen kunta lakkaa olemasta ontologian instanssina. Jos tehdään maailmanlaajuista ontologiaa, kunta ei lakkaa olemasta, vaan vaihtaa valtiota. Tällöin voidaan käyttää muutossiltaa *usedtobe*, jolla voidaan ilmaista, että kunta oli ennen osa Suomen valtiota ja myöhemmin osa Neuvostoliittoa. Tapahtumaa visualisoi kuva 28.

Alueluovutus, jossa osa kunnasta on jäänyt luovutetuille alueille, käsitellään jakaantumisenä, jossa osa alueesta jää rajanvedon jälkeen Suomen puoleiseen instanssiin ja osa alueesta Neuvostoliittoon varustettuna merkinnällä luovutetut alueet. Tällainen tapahtuma esitetään kuvassa 29 Ilomantsin jakaantuessa luovutettuun ja Suomeen jääneeseen alueeseen.



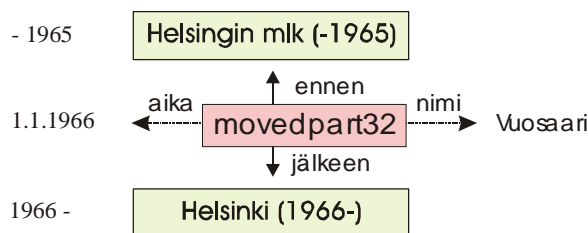
Kuva 28. Kokonaan luovutetuille alueille jäänyt kunta Petsamo muuttaa ominaisuuksiaan muutossillalla usedtobe8.



Kuva 29. Osittain luovutetuille alueelle jäänyt Iloanta jakaantuu Suomen puolelle ja luovutetuille alueille jäävään osaan.

Aluesiirto kunnasta toiseen

Aluesiirto kunnasta toiseen on muutossiltojen näkökulmasta katsottuna hyvin samankaltainen tapahtuma kuin jakaantuminen. Käytännössä aluesiirto eroaa kuitenkin mittasuhteiltaan suuresti jakaantumisesta, koska aluesiirrossa siirtyvien alueiden pinta-alaerot ovat aivan eri suhteessa kuin jakaantuessa. Siirtyneet alueet ovat suurimmillaan muutamia neliökilometrejä ja pienimmillään vain hehtaareja. Tosin pienelläkin maa-alueella voi olla suuri merkitys, jos se sijaitsee merkittävällä paikalla. Esimerkkinä aluesiirrosta Helsingin maalaiskunnasta siirrettiin Vuosaaren alue Helsinkiin vuonna 1966. Muutossiltana käytetään alueen osan siirtymistä kuvaavaa muutossiltaa *movedpart*, jonka tärkeimpänä ominaisuutena on ajan lisäksi siirtyneen alueen nimi (kuva 30).



Kuva 30. Vuosaaren siirtymistä Helsingin maalaiskunnasta Helsingin kaupunkiin kuvaava muutossilta movedpart.

5.4 Sijainnin todennäköisyyden laskeva päättelykone

SAPO-ontologiaan kuuluu oleellisena osana päättelykone, joka laskee eri ajallisten ontologioiden välisten pinta-alojen peittävyksiä. Pinta-alojen peittävyksiä käytetään laskettaessa hakujen ja annotointien välistä relevanssia. Päättelylaskenta tapahtuu kolmessa vaiheessa:

1. Toteutetaan paikalliset muutossillat.
2. Paikallisten muutossiltojen avulla lasketaan paikalliset eriaikaisten alueiden väliset peittävydet.
3. Lasketaan kattavat eriaikaisten alueiden väliset peittävydet.

Muutossiltojen tekemistä kuvattiin luvussa 5.3. Peittävyys-suhteet lasketaan käyttäen alueiden pinta-aloissa jakaantumisten tai liittymisten yhteydessä tapahtuneita muutoksia. Peittävyys-suhteet ovat desimaalilukuja väliltä nolasta yhteen.

Peittävyys-suhde **covers** kuvaa uudemman alueen peittävyttä suhteessa vanhempaan. Vastaavasti peittävyys-suhde **coveredBy** kuvaa vanhemman alueen peittävyttä suhteessa uudempaan. Kun arvo on nolla, alueet ovat täysin erillisiä. Arvon **covers** ollessa yksi, ajallisesti myöhempi kunta käsittää kokonaan ajallisesti aikaisemman alueen, ja kun arvo **coveredBy** on yksi vastaavasti päinvastoin.

Paikalliset muutossillat kytketään peräkkäisiksi ketjuiksi. Näin muodostetaan suunnattu sykliton verkko (directed acyclic graph, DAG), joka kuvaa kattavasti tapahtuneita muutoksia. Paikallisten peittävyys-suhteiden avulla lasketaan kattava peittävyys-suhte- taulukko. Tämä tapahtuu laskemalla uudempien kuntien peittävyys-suhteet verrattuna vanhempiin käymällä läpi paikallisten **covers**-peittävyys-suhteiden ketjut ja sen jälkeen vanhempien suhde uudempiin pinta-aloihin käymällä läpi **coveredBy**-peittävyys-suhteiden ketjut.

Mikäli on tapahtunut pelkästään peräkkäisiä jakaantumisia tai pelkästään peräkkäisiä yhdistymisiä, kattavat peittävyys-arvot saadaan laskemalla yhteen eri muutosketjujen haarojen kautta syntyvät alueiden väliset peittävydet. Samoin voidaan menetellä, mikäli on tapahtunut ensin jakaantumisia ja sitten yhdistymisiä. Jos yhdistymisiä on myöhemmin seurannut jakaantuminen, peittävyden laskeminen on hankalampaa. Tällöin muutosontologian tekijä voi joutua erikseen ilmoittamaan, missä suhteessa uusi

jakaantuminen on tapahtunut verrattuna aikaisempiin yhdistymisiin. Uusi jakaantumisrajahan voi sijaita aivan eri kohdassa kuin aiempi yhdistymisraja. [25, s. 326–329.]

Onneksi ongelmallisia muutosmuotoja on tapahtunut Suomessa hyvin vähän ja silloinkin vain pienten aluesiirrostensa osalta, jolloin peittävyysuhteiden laskeminen on helpompaa. Suuri osa Suomen kuntamuutoksista on tapahtunut järjestyksessä: ensin 1800-luvun loppupuolella perustamisia, sitten 1900-luvun alkupuolella jakaantumisia ja viimeisten viidenkymmenen vuoden aikana pääasiassa yhdistymisiä.

Kaikki alueiden keskinäiset peittävyystiedot kerätään taulukkoon, jonka akselit muodostuvat ajallisten paikkojen nimistä ja peittävyysuhteet on merkitty kunkin sarakkeen ja rivin leikkauskohtaan. Näitä peittävyysuhteita voidaan suoraan käyttää arvioitaessa tiettyyn ajalliseen kuntaan annotoidun kohteen todennäköisyyttä sijaita jossakin toisessa ajallisessa, esimerkiksi nykyisin olemassa olevassa, kunnassa. Taulukossa 2 on pieni osa kaikki ajalliset kunnat käsittävästä taulukosta. Siitä voidaan esimerkiksi havaita, että nykyinen Lappeenranta peittää 19 %:a vuotta 1906 edeltävää Viipurin maalaiskuntaa [25, s. 335]. Koko SAPO:n aineistosta on laskettu vastaava taulukko, joka kattaa kaikki eriaikaiset kuntainstanssit Suomessa. Ajallisia kuntia ontologiassa on yhteensä 930. Kaikki ajalliset kunnat kattavassa taulukossa on siis $930^2 = 864\,900$ solua.

Taulukko 2. Peittävyysuhdetaulukko, jossa ovat muutamien ajallisten kuntien väliset peittävyysarvot [18, s. 335].

covers(X,Y)	Viipurin mlk (-1905)	(1906-1944)	Viipurin mlk (1906-1920)	(1921-1944)	Viipurin mlk (1921-1944)	Lappeenranta (1967-1988)	Lappeenranta (1989-)
Viipurin mlk (-1905)	1	0,31	0,69	0,22	0,47	0,025	0,12
Nuijamaa (1906-1944)	1	1	0	0	0	0	0,31
Viipurin mlk (1906-1920)	1	0	1	0,32	0,68	0,036	0,036
Vahviala (1921-1944)	1	0	1	1	0	0,11	0,11
Viipurin mlk (1921-1944)	1	0	1	0	1	0	0
Lappeenranta (1967-1988)	0,044	0	0,044	0,044	0	1	1
Lappeenranta (1989-)	0,19	0,15	0,038	0,038	0	0,85	1

6 Jatkosuunnitelmia

6.1 Karttakäyttöliittymä

Kun käsitellään paikkatietoa, on luontevaa miettiä myös mahdollisuutta kuvata aineistoa karttojen avulla. Kartan avulla voidaan visualisoida, missä jokin paikka sijaitsee suhteessa muihin. Tarkoitukseen räätälöidyn WWW-käyttöliittymän avulla karttoja voitaisiin luontevasti käyttää myös paikkatietojen annotoinnissa ja hakemisessa.

Näiden visioiden toteuttamisessa kohdataan muutamia ongelmia. Kuten luvussa 2.3 suorittamassani kyselyssä paikkatiedon käytöstä eri organisaatioissa kävi ilmi, läheskään kaikki paikkatieto ei ole georeferoitua mihinkään kartoissa käytettyyn koordinaatistoon nähden. Erityisesti historiallinen paikkatieto on kuvattu pääasiassa paikannimistön avulla. Nykyisestä paikannimistöstä on olemassa Maanmittauslaitoksen paikkatietorekisterin paikat koordinaatteineen. Myös nykyisten kuntien rajat ovat saatavissa polygoneina. Eniten ongelmia tuottavat paikat, joita ei enää ole nykyisillä kartoilla. Niiden georeferoiminen vaatii paljon työtä. Monien historiallisten rajalinjojen tarkka paikantaminen nykyiselle kartalle voi myös olla vaikeaa tai jopa mahdotonta.

Ongelmista huolimatta PAIKKA-työpajassa on toteutettu Google Maps -palvelua hyväksi käytävä karttapohjainen käyttöliittymä. Käyttöliittymän kautta päästään hakemaan kaikkia SUO-ontologian paikannimiä. Käyttöliittymään on mahdollista liittää historiallisia karttoja läpikuultavina tasoina. Näin päästään vertaamaan vanhaa ja nykyistä tilannetta karttojen ja satelliittikuvien avulla. Käyttöliittymään on liitetty mahdollisuus piirtää käyttäjän haluama alue polygoneina karttapohjalle. Paikkahaku hakee silloin kohteita vain merkityltä alueelta. [26, 37–42.]

6.2 Semantiikkaa sijainnin todennäköisyyslaskentaan

Tällä hetkellä SAPO-ontologiaan liitetty sijainnin todennäköisyyttä laskeva päättely toimii kuntien maapinta-aloihin pohjautuen. Todennäköisyys kuvaa hyvin satunnaisesti missä hyvänsä kunnan maa-alueella tapahtuvaa toimintaa ja antaa luotettavia tuloksia luonnonkohteita koskeviin hakuihin. Ihmisten toiminta ei tapahdu satunnaisesti koko kunnan alueella, vaan se keskittyy asuttuihin kunnan alueisiin. Tällöin pinta-aloihin

perustuva haku antaa epätasaisempia arvoja esimerkiksi verrattaessa kaupunkia suureen ympäröivään maalaiskuntaan.

SAPO-ontologiaan on koottu myös muita paikkoihin liittyviä ominaisuuksia kuin pinta-aloja, jotta todennäköisyyslaskenta tuottaisi luotettavampia arvoja eri tilanteissa.

Päätely voidaan perustaa myös muihin ominaisuuksiin kuin pinta-alaan [18, s. 321].

Ontologiaan sisältyy kenttä, joka kertoo, onko kyseessä kunta, kauppala vai kaupunki.

(Nykyisten kuntien osalta tieto ei ole enää kovin merkityksellinen.) Lisäksi ajallisiin kuntiin on tallennettavissa ja jonkin verran tallennettukin asukaslukuja, joiden avulla voidaan tarvittaessa tehdä todennäköisyyslaskenta asukasluvun perusteella.

Ehkä tulevaisuudessa voidaan toteuttaa hakukone, joka ottaa todennäköisyyslaskennassa huomioon haun semantiikan. Hakulaite päättelisi riippuen haettavasta asiasta, käytettäisiinkö hakutulosten järjestämisessä pinta-alaan, asukaslukuun vai johonkin muuhun paikan ominaisuuteen liittyvää todennäköisyystaulukkoa.

7 Yhteenveto ja johtopäätökset

Insinööriyössä olen kuvannut, miksi ja miten paikkatieto on muuttunut ja edelleen muuttuu ajan kuluessa. Paikannimistöissä on tapahtunut muutoksia kokonaisista valtioista yksittäisten talojen nimiin saakka. Haastattelemalla kahden erilaisen organisaation, Geologian tutkimuskeskuksen ja Suomalaisen Kirjallisuuden Seuran Kansanrunousarkiston, edustajia sain kuulla, että paikkatieto on molemmille hyvin tärkeää, kun aineistoa tallennetaan ja haetaan. Molemmissa organisaatioissa on törmätty ongelmiin, jotka liittyvät paikannimistön ajallisiin muutoksiin.

Kokosin tiedot yli 1100:sta Suomessa tapahtuneesta kuntamuutoksesta ja luokittelin muutokset seitsemään erilaiseen tyyppiin: perustaminen, yhdistyminen, jakaantuminen, nimenmuutos, alueluovutus toiselle maalle, aluesaanti toisesta maasta ja aluesiirto kuntien välillä.

Muutostietojen pohjalta valmistin Geologian tutkimuskeskukselle valokuva-tietokannan, jossa kuvia on mahdollista hakea nykyisen kuntanimistön perusteella, vaikka ne olisi tallennettu kuvaushetken tiedoilla. Tietokanta perustuu dynaamisiin kategorioihin, joiden välille on mahdollista luoda loogisia suhteita. Keräämiäni muutoksia ja muutostyyppiluokitusta on käytetty myös FinnONTO-hankkeen PAIKKA-työpajassa valmistettaessa Suomen ajallista paikkaontologiaa. Ontologiassa ajalliset paikkatiedon muutokset on kuvattu muutosontologian avulla, jonka instansseja kaikki tapahtuneet muutokset ovat.

Molempia esiteltyjä menetelmiä on ehditty testaamaan käytännön sovelluksissa sen verran, että voidaan todeta niiden kummankin toimivan tarkoitetulla tavalla. Pidempiaikainen käyttö varmistaa aikanaan kaikki menetelmien edut ja rajoitukset, mutta tähän mennessä on ilmennyt muutamia huomioitavia piirteitä.

Dynaamisten kategorioiden käyttö edellyttää käsityönä tehtävää annotointia ja haun on tapahduttava Imatch-ohjelman kategorioiden avulla tai tarkoitusta varten räätälöidyn WWW-käyttöliittymän avulla. (Sellainen on tarkoitus toteuttaa tulevaisuudessa). GTK:n valokuvatietokanta on toteutettu pelkästään kuvatiedostoille, mutta Imatch-ohjelmaa voidaan käyttää muidenkin tiedostformaattien arkistointiin. Hakuja voidaan tehdä sillä kategoriolla, johon tiedosto on annotoitu tai sitä ajallisesti myöhemmin seuraavilla paikkakategorioilla. Jos ajan kuluessa on tapahtunut paikkojen jakaantumisia tai aluesiirtoja, on tiedettävä, mihin osaan jakaantuvaa aluetta annotoitava tiedosto sijoittuu, jotta se voidaan sijoittaa oikeaan kategoriaan.

Suomen ajallinen paikkaontologia on alun perin rakennettu soveltumaan WWW-ympäristöön, ja sitä varten ontologian ympärille on rakennettu ja tullaan edelleen rakentamaan sopivia työkaluja. Ajallisten muutosten huomioiminen ja sitä kautta osumatodennäköisyyksiä laskevan päättelyn käyttöönotto vaatii verkkopalvelun toteuttajalta paitsi motivaatiota, myös hyvää teknistä tietämystä ja laadukasta käyttöliittymäsuunnittelua. Aikanaan julkistettava KulttuuriSampo-portaali näyttää tässä mallia seuraajilleen. Ajan mittaan saadaan varmasti lisää myös tietokantasovelluksia, jotka tukevat ontologiapohjaista annotointia ja hakua. Suuri kysymys tällä hetkellä on, saadaanko ontologian ylläpidolle ja kehittämiselle vastuullinen jatkaja, kun FinnONTO-hanke aikanaan loppuu.

Paikkatiedon ajallisten muutosten hallintaan on siis nyt olemassa logiikkaan tai ontologioihin perustuvia työkaluja. Tietokantoihin ja WWW:n resursseihin tehtävien hakujen tarkkuus nykyiseen verrattuna paranee niiden avulla huomattavasti varsinkin ajallisesti vanhemman tiedon osalta.

Lähteet

- 1 Paikkatietotekniikka – mitä se on? (WWW-dokumentti.) Maanmittauslaitos.
<http://www.maanmittauslaitos.fi/Paikkatiedot/default.asp?id=469>. 29.7.2002.
Luettu 20.3.2007.
- 2 JHS 110 Kuntien numerotunnus. (WWW-dokumentti.) Julkisen hallinnon tietohallinnon neuvottelukunnan suositus 110.
<http://www.intermin.fi/intermin/hankkeet/juhta/home.nsf/pages/0F25D02DC8CCEEF9C2256BFE0025055C>. Luettu 12.4.2007.
- 3 Kahra, Antti. Ryhmäesimies, paikkatieto ja aineistopalvelut, Geologian tutkimuskeskus, Espoo. Keskustelu 13.2.2007.
- 4 Saarinen, Jukka. Erikoistutkija, Kansanrunousarkisto, Helsinki. Sähköpostitse tehty kysely ajallisesti muuttuvasta paikkatiedosta Kansanrunousarkistossa. Vastaus kysymyksiin tullut 23.3.2007.
- 5 Nissilä, Viljo & Sarmela, Matti & Sinisalo, Aino. Studia Fennica 15. Helsinki: Suomalaisen Kirjallisuuden Seura, 1970.
- 6 Laaksonen, Pekka (toim.) ja Saarinen, Jukka (toim.). Arkiston avain. Helsinki: Suomalaisen Kirjallisuuden Seura, 2004.
- 7 Facta-tietopalvelu. (WWW-dokumentti.) WSOY. <http://www.facta.fi/>. Luettu 30.9.2006.
- 8 Gustafsson, Päivi. Johdatus ontologioihin. Seminaariesitelmä. Helsinki: Helsingin yliopisto, tietojenkäsittelytieteen laitos, 28.11.2005.
- 9 Kauppinen, Tomi ja Hyvönen, Eero. Bridging the Semantic Gap between Ontology Versions. Julkaisussa Eero Hyvönen, Tomi Kauppinen, Mirva Salminen, Kim Viljanen ja Pekka Ala-Siuru (editors): Proceedings of the 11th Finnish Artificial Intelligence Conference STeP 2004, volume 2, Vantaa, Finland. 1-3.10.2004.
- 10 Hyvönen, Eero. Miksi asiasanastot eivät riitä vaan tarvitaan ontologioita? Signum 5, 2005. Kirjoitus myös WWW-osoitteessa:
<http://www.seco.tkk.fi/publications/2005/hyvonen-miksi-asiasanastot-eivat-riita-2005.pdf>.
- 11 Daconta, M. C., Obrst, L. J., Smith, K. T. The Semantic Web: A Guide to the Future of XML, WebServices and Knowledge Management. Indiana: Wiley Publishing Inc, 2003.

- 12 Brickley, D. ja Guha, R. V. RDF Vocabulary Description Language 1.0: RDF Schema W3C Recommendation 10 February 2004. Recommendation, World Wide Web Consortium, February 2004.
- 13 Herman, Ivan ja Hendler, Jim. Web Ontology Language, OWL. (WWW-dokumentti.) <http://www.w3.org/2004/OWL/> . Versio 1.28. 27.10.2006. Luettu 20.3.2007.
- 14 Antoniou, Grigoris ja van Harmelan, Frank. A Semantic Web Primer. Cooperative Information Systems. MIT Press, 2004.
- 15 Extensible Markup Language (XML) 1.1 (Second Edition). W3C Recommendation 16 August 2006, edited in place 29 September 2006. (WWW-dokumentti.) <http://www.w3.org/TR/2006/REC-xml11-20060816/>. 29.10.2006. Luettu 21.3.2007.
- 16 Valkeapää, Onni: Verkkoresurssien ontologiaperustainen annotointi. Diplomityö. Teknillinen korkeakoulu, 2006.
- 17 Getty Thesaurus of Geographic Names. The J. Paul Getty Trust. (WWW-dokumentti.) http://www.getty.edu/research/conducting_research/vocabularies/tgn/. Luettu 13.4.2007.
- 18 Getty Thesaurus of Geographic Names. The J. Paul Getty Trust. (WWW-dokumentti.) <http://www.getty.edu/vow/TGNFullDisplay?find=Helsinki&place=&nation=Finland&english=Y&subjectid=7009880> Luettu 13.4.2007.
- 19 Henriksson, Riikka ja Kauppinen, Tomi. Ontologioilla paikkatietojen sisältö hallintaan. Positio 1/2007. Maanmittauslaitos, Paikkatietojen yhteiskäytön edistäminen. Helsinki, 2007, s. 16–17.
- 20 Kansalaisen Karttapaikka. (WWW-dokumentti.) Maanmittauslaitos. <http://kansalaisen.karttapaikka.fi/kartanhaku/paikannimihaku.html>. Katsottu 20.3.2007.
- 21 Berners-Lee, Tim, Hendler, James, Lassila, Ora: The Semantic Web. Scientific American, Feature Article. May 2001, s. 28–37.
- 22 Imatch Image Management Solutions. (WWW-dokumentti.) Photools.com. <http://www.photools.com/>. Luettu 13.4.2007.
- 23 Information Interchange Model IIM: the first multi-media news exchange format. (WWW-dokumentti.) IPTC (International Press Telecommunications Council). <http://www.iptc.org/IIM/>. Luettu 13.4.2007.

- 24 Hyvönen, Eero: Kohti suomalaista semanttista webiä - Suomalaisen semanttisen webin ontologiat (FinnONTO)-hankkeen esittely. Presented at the FinnONTO-symposium, Espoo, Finland, November 16, 2005.
- 25 Kauppinen, Tomi ja Hyvönen, Eero: Modeling and Reasoning about Changes in Ontology Time Series. *Ontologies: A Handbook of Principles, Concepts and Applications in Information Systems* (Rajiv Kishore, Ram Ramesh ja Raj Sharman (eds.)), Integrated Series in Information Systems, s. 319–338, New York (NY): Springer-Verlag, January 15, 2007.
- 26 Kauppinen, Tomi, Henriksson, Riikka, Väätäinen, Jari, Deichstetter, Christine ja Hyvönen, Eero. *Ontology-based Modeling and Visualization of Cultural Spatio-temporal Knowledge*. Proceedings of the 12th Finnish Artificial Intelligence Conference STeP 2006, Espoo, Finland, October 26-27, 2006.

Liite 1. Kuntiin, lääneihin ja maakuntiin liittyviä lähteitä

Kartat eri ajoilta:

Antavat paremman kuvan aluemuutoksista kuin paikannimiluettelot, koska sisältävät mittakaavasta ja kartoitustarkkuudesta riippuen varsin tarkat rajamerkinnot. Mitä suurempi mittakaava ja mitä vanhempaan aikaan mennään, sitä epätarkemmaksi tieto muuttuu. Monissa, varsinkin vanhemmissa kartoissa, ei mainita tarkkaa kartoitusajankohtaa vaan ainoastaan julkaisuvuosi. Tuolloin osa kartan tiedoista on voinut olla jo alun perin vanhentunutta. Kunnanrajoissakin voi olla vanhemmista kartoista periytyneitä virheitä.

Kunta- ja pitäjähistoriikit:

Tarkkoja tietoja pitäjien ja kuntien historiasta. Kirjoittajat ovat yleensä historian tutkijoita, joten ovat luotettavia lähdeaineita, mutta teoksia on melko työlästä saada käyttöön ja paksujen teosten läpikäyminen vie paljon aikaa.

Kuntien WWW-sivustot:

Osalla kunnista on WWW-sivuillaan runsaasti historiatietoa, mutta osalla ei lainkaan. Kuntien itsensä ilmoittavat perustamisvuodet tarkoittavat joskus vuotta, jolloin paikkakunnan nimi ensi kerran mainitaan historiallisissa lähteissä, eikä suinkaan sitä, milloin kunnallinen toiminta alkoi. Luotettavuus lähteenä vaihtelee kunnittain.

Maanmittauslaitoksen tilastot viime vuosien pinta-alatiedoista:

Tarkat tiedot viime vuosilta kuntien pinta-aloista. Projektin käyttöön saatiin tiedot vuodesta 1996 alkaen. Muut pinta-alatiedot on hankittu muiden lähteiden avulla.

Mitä Missä Milloin -kirjasarja, ilmestynyt vuodesta 1950 alkaen, Otava:

Muutaman vuoden välein Mitä Missä Milloin -kirjoissa julkaistut kuntatilastot sisältävät kulloisenkin hetken kaikista kunnista pinta-ala- ja asukaslukutietoja.

Painetut tietosanakirjat: Iso Tietosanakirja, Otavan Isofokus, Spectrum ja Facta 2001:

Tietosanakirjojen artikkelit kunnista ovat yleensä hyvin tiiviitä. Niistä olen saanut lähinnä kolme selvityksen kannalta merkityksellistä tietoa: onko kunta ollut olemassa kirjan julkaisuvuonna sekä mitkä ovat olleet sen asukasluku ja pinta-ala.

Suomen kartastot 1899, 1910, 1925 ja 1960, Suomen maantieteellinen seura:

Sisältävät luotettavat luettelot käsittelemään vuosina voimassa olleista kunnista. Sisältävät myös hyvät kartat samojen kuntien rajoista koko Suomen mittakaavassa.

Suomenmaa 1-9, Toim. J.E. Rosberg et al. 1919-1931:

Vanhempi Suomenmaa-kirjasarja käsittelee historiatietojensa osalta seurakuntia ja kirkkopitäjiä, joten tiedot eivät vastaa täysin kuntia. Liitteinä on hyviä karttoja.

Suomenmaa 1-7, Toim. Tarmio 1967-1978:

Laajat artikkelit kirjan julkaisuhetkellä olleista kunnista. Kirjasarja on yksi niistä harvoista lähteistä, joissa kuvataan runsaasti myös osittaisia aluesiirtoja kuntien välillä. Runsaasti eri kirjoittajia, joten artikkelien sisältö vaihtelee kunnittain.

Tilastokeskuksen tilastolliset vuosikirjat:

Vanhemmissa vuosikirjoissa on lueteltu kirkkopitäjien ja uudemmissa kuntien pinta-alat ja asukasluvut. Vuosikirjat ovat ilmestyneet vuosittain, mutta vanhemmissa kirjoissa olevat pinta-ala- ja asukaslukutiedot on uusittu paljon harvemmin.

Väestökisterikeskuksen kuntaluettelo:

Väestökisterikeskus pitää yllä tähän saakka kattavinta luetteloa kunnissa tapahtuneista muutoksista vuodesta 1922 alkaen. Luettelo oli ensimmäinen ja luottavin lähteeni selvitystyössä.

Wikipedia:

Wikipedian artikkelit ovat yleensä luotettavia, vaikka ovatkin vapaaehtoisvoimin kirjoitettuja. Osa artikkeleista on erittäin hyviä, kuten Wikipedian yleisesti kuntia koskeva. Monien yksittäisten kuntien artikkelitkin ylittävät normaalien tietosanakirjojen vastaavat laajuudeltaan.

Liite 2. Tallennetut kuntatiedot

Tietojen tallentamista varten olen tehnyt Excel-taulukon, jonka avulla eri kunnissa tapahtuneiden muutosten seuraaminen ja tarkistaminen on helppoa. Alla olevassa luettelossa sarakkeen nimi lihavoituna ja sen perässä selvitys, mitä tietoja sarakkeeseen tallennetaan.

Kunta: Kunnan nimi, joka suomenkielisessä yhteydessä on käytössä

2.nimi suomi: Kunnan vaihtoehtoinen nimi suomeksi

Ruotsiksi: Kunnan nimi ruotsiksi

Kuntamuoto: Maalaiskunta (mlk), kauppala (kla) tai kaupunki (k)

Päiväys: Päiväys, jolloin täytetyt tiedot ovat voimassa

Maapinta-ala: Maapinta-ala neliökilometreinä

Vesipinta-ala: Vesipinta-ala neliökilometreinä

Kokonaispinta-ala: Maa- ja vesipinta-alat yhteensä neliökilometreinä

Asukasluku: Asukasluku päiväyksen hetkellä

Lähde: Tallennettujen tietojen lähde

Lääni: Lääni, johon paikka kuuluu

Maakunta: Maakunta, johon paikka kuuluu

Kihlakunta: Kihlakunta, johon paikka kuuluu

Muutosmuoto: Perustaminen, yhdistyminen, jakaantuminen, nimenmuutos, alueluovutus, aluesaanti, aluesiirto

Mistä: Muuttuneet kunnat ennen muutosta

Mistä: mitä osia: Mistä kunnista ja mitä alueita on siirtynyt

Siirtynyt pinta-ala km2: Aluesiirrossa siirtynyt pinta-ala neliökilometreinä

Siirtynyt %: Aluesiirrossa siirtynyt pinta-ala prosentteissa pinta-alasta ennen siirtoa.

Mihin: Muuttuneet kunnat muutoksen jälkeen

Mihin: mitä osia: Mihin kuntiin ja mitä alueita on siirtynyt

Huomautukset: Selväkielinen kuvaus muutostapahtumasta

Liite 3. Suomen ajalliset kunnat GTK:n valokuvatietokannassa

Tämän liitteen luettelo ajallisista kunnista toimii GTK:n valokuvatietokannassa annotointiohjeena. Kunnan nimen perässä sulussa on aika, jolloin kunta on ollut olemassa kyseisellä nimellä. Kuntien nimien välissä oleva kaarisulku tarkoittaa että vasemman puoleisesta kunnasta on siirtynyt oikeanpuoleiseen kuntaan jakaantumisen yhteydessä tai aluesiirroissa alueita. Kuvauskentässä kerrotaan sanallisesti tapahtuneet muutokset. Taulukossa ovat muutokset, jotka ovat tapahtuneet 1.1.2007 mennessä.

Ajallinen kunta	Kuvaus
Ahlainen (-1971)	Perustamisvuosi ei tiedossa. Liitettiin Poriin 1.1.1972.
Aitolahti (1923-1965)	Erotettiin Messukylästä 5.7.1923. Liitettiin Tampereeseen 1.1. 1966.
Akaa (1870-1945)	Perustettiin 1870. Jaettiin 1.1.1946 (Kylmäkoski, Sääksmäki, Toijala, Viiala).
Akaa (1870-1945) } Kylmäkoski (1946-)	Jaettiin 1.1.1946 (Kylmäkoski, Sääksmäki, Toijala, Viiala).
Akaa (1870-1945) } Sääksmäki (1946-)	Jaettiin 1.1.1946 (Kylmäkoski, Sääksmäki, Toijala, Viiala).
Akaa (1870-1945) } Toijala (1946-)	Jaettiin 1.1.1946 (Kylmäkoski, Sääksmäki, Toijala, Viiala). Toijala oli Akaan keskustaajama, josta tuli 1946 kauppala.
Akaa (1870-1931) } Viiala (1932-)	Viiala erotettiin Akaasta 1932.
Akaa (1870-1945) } Viiala (1946-)	Jaettiin 1.1.1946 (Kylmäkoski, Sääksmäki, Toijala, Viiala).
Alahärmä (1867-)	Perustettiin 1867. Ei aluemuutoksia.
Alajärvi (1866-)	Perustettiin 1866. Ei aluemuutoksia.
Alastaro (1869-)	Perustettiin 1869. Ei aluemuutoksia.
Alatornio (-1972)	Perustamisvuosi ei tiedossa. Liitettiin Tornioon 1.1.1973.
Alaveteli (-1968)	Perustamisvuosi ei tiedossa. Liitettiin Kruunupyynn 1.1.1969.
Alaveska (1879-)	Perustettiin 1879. Ei aluemuutoksia.
Alavus (1865-)	Perustettiin 1865. Ei aluemuutoksia.
Alkkula	Ylitornion vanha nimi.
Angelniemi (-1966)	Perustamisvuosi ei tiedossa. Liitettiin Halikkoon 1.1.1967.
Anjala (-1974)	Perustamisvuosi ei tiedossa. Anjala ja Sippola yhdistettiin 1.1.1975 Anjalankoskeksi.
Anjalankoski (1975-)	Anjala ja Sippola yhdistettiin 1.1.1975 Anjalankoskeksi.
Antrea (1869-1923) } Vuoksenranta (1924-)	Perustettiin 1869. Vuoksenranta erotettiin Antreasta 1.1.1924.
Antrea (1869-1944 luovutetut alueet)	Perustettiin 1869. Jäi 1944 luovutetuille alueille. (Venäläinen nimi Kamennogorsk).
Anttola (1873-2000)	Perustettiin 1873. Liitettiin Mikkeliin 1.1.2001.
Artjärvi (1866-)	Perustettiin 1866. Ei aluemuutoksia.
Asikkala (1867-)	Perustettiin 1867. Ei aluemuutoksia.
Askainen (1876-)	Perustettiin 1876. Ei aluemuutoksia.
Askola (1868-)	Perustettiin 1868. Ei aluemuutoksia.
Aura (1917-)	Aura muodostettiin 1917 Prunkkalasta ja neljästä Pöytyän entisestä kylästä (asemanseutu).
Bergö (-1972)	Perustamisvuosi ei tiedossa. Liitettiin Maalahteen 1.1.1973.
Björköby (1932-1972)	Kuulunut Raippaluotoon ennen vuotta 1932, liitettiin Mustasaareen 1.1.1973.
Bromarv (-1976)	Perustamisvuosi ei tiedossa. Bromarv jaettiin 1977 (Hanko, Tenhola). Hankoon liitettiin Täktom, Bengtsår ja Sandö. Loput Tenholaan.
Bromarv (-1976) } Hanko (1977-)	Bromarv jaettiin 1977 (Hanko, Tenhola). Hankoon liitettiin Täktom, Bengtsår ja Sandö. Loput Tenholaan.
Bromarv (-1976) } Tenhola (1977-)	Bromarv jaettiin 1977 (Hanko, Tenhola). Hankoon liitettiin Täktom, Bengtsår ja Sandö. Loput Tenholaan.
Brändö	Perustamisvuosi ei tiedossa. Ei aluemuutoksia.
Degerby (-1945)	Perustamisvuosi ei tiedossa. Liitettiin Inkooseen 1.1.1946.
Dragsfjärd (1865-)	Perustettiin 1865.
Eckerö	Perustamisvuosi ei tiedossa. Ei aluemuutoksia.
Elimäki	Perustamisvuosi ei tiedossa. Ei aluemuutoksia.
Eno (1871-)	Perustettiin 1871. Ei aluemuutoksia.
Enonkoski (1882-)	Perustettiin 1882.
Enontekiö (1877-)	Perustettiin 1877. Ei aluemuutoksia.
Eräjärvi (-1972)	Perustamisvuosi ei tiedossa. Liitettiin Oriveteen 1.1.1973.
Espoo (1868-)	Perustettiin 1868.
Espoo (-1919) } Grankulla (1920-)	Grankulla erotettiin Espoosta 1920.
Espoo (-1956) } Kauniainen (1957-)	Espoosta siirrettiin Kauniaiseen Kasavuoren alue 1.1.1957
Etelä-Pirkkala (1922-1937)	Entinen Pirkkala jaettiin 1.1.1922 Pohjois-Pirkkalaksi (vuodesta 1937 Nokia) ja Etelä-Pirkkalaksi (vuodesta 1938 Pirkkala).
Eura (1866-)	Perustettiin 1866.
Eura (1866-1971) } Laihia (1972-)	Laihiaan siirrettiin Kivijärven kylä Eurasta 1.1.1972.
Eura (1869-1909) } Tarvasjoki (1910-)	Läänin eteläisempi Eura perustettiin 1869. Kunta nimettiin Tarvasjoeksi 1910.
Eurajoki (1869-)	Perustettiin 1869. Ei aluemuutoksia.
Evijärvi (1867-)	Perustettiin 1867. Ei aluemuutoksia.
Finnby (1868-1929)	Finnby (Suomenkylä) perustettiin 1868, nimettiin Särkisaloksi 1.1.1930.
Finström	Perustamisvuosi ei tiedossa. Ei aluemuutoksia.

Forssa (1921-)	Forssa erotettiin Tammelasta 3.12.1921.
Föglö	Perustamisvuosi ei tiedossa. Ei aluemuutoksia.
Geta	Perustamisvuosi ei tiedossa. Ei aluemuutoksia.
Grankulla (1920-1948)	Grankulla erotettiin Espoosta 1920. Sen suomenkieliseksi nimeksi tuli Kauniainen 8.4.1949.
Haaga (1923-1945)	Haagan kauppala erotettiin Huopalahdesta 1923. Liitettiin Helsinkiin 1946.
Haapajärvi	Perustamisvuosi ei tiedossa. Ei aluemuutoksia.
Haapasaari (1913-1973)	Erotettiin Kymistä 1.1.1913. Liitettiin Kotkaan 1.1.1974.
Haapavesi (1866-)	Perustettiin 1866. Ei aluemuutoksia.
Hailuoto (1865-)	Perustettiin 1865. Ei aluemuutoksia.
Halikko (1867-)	Perustettiin 1867.
Halsua (1868-)	Perustettiin 1868. Ei aluemuutoksia.
Hamina (1723-)	Perustettiin 1723.
Hammarland	Perustamisvuosi ei tiedossa. Ei aluemuutoksia.
Hankasalmi (1872-)	Perustettiin 1872.
Hankasalmi (1872-1966) } Konnevesi (1967-)	Hankasalmen Hänniskylä siirrettiin Konnevedeen 1.1.1967.
Hankasalmi (1872-1966) } Laukaa (1967-)	Hankasalmen Lankamaa siirrettiin Laukaaseen 1.1.1967.
Hanko (1874-)	Perustettiin 1874.
Harjavalta (1869-)	Perustettiin 1869.
Harlu (1922-1944 luovutetut alueet)	Harlu erotettiin 1922 Sortavalan maalaiskunnasta ja Ruskealasta. Jäi 1944 luovutetuille alueille.
Hartola (1867-)	Perustettiin 1867.
Hartola (1867-1925) } Pertunmaa (1926-)	Hartolasta siirrettiin Pertunmaahan 1926: Hartola, Joutsjärvi, Kälkyttä, osia Pohjasta, Vastamäestä ja Vehmaasta.
Hartola (1867-1991) } Joutsa (1992-)	Niemistenkylä siirrettiin Hartolasta Joutsaan 1.1.1992.
Hattula (1868-)	Perustettiin 1868.
Hattula (1868-1978) } Valkeakoski (1979-)	Mälkiäisten, Tykölän ja Uskelan kylät siirrettiin Hattulasta Valkeakoskeen 1.1.1979.
Hauho (1868-)	Perustettiin 1868. Ei aluemuutoksia.
Haukipudas (1866-)	Perustettiin 1866.
Haukipudas (1866-1978) } Oulu (1979-)	Haukiputaasta siirrettiin Ouluun Pateniemi ja osia Kellonkylästä 1.1.1979.
Haukivuori (1873-)	Perustettiin 1873. Ei aluemuutoksia.
Hausjärvi (1868-)	Perustettiin 1868.
Hausjärvi (1868-1917) } Hyvinkää (1918-)	Hausjärvestä siirrettiin Hyvinkäätä perustettaessa 1918 Arolammin kylän Vaiveron kulma, Erkölästä Ahdenkallion alue ja Ridasjärven kylä.
Hausjärvi (1868-1921) } Riihimäki (1922-)	Riihimäki erotettiin Hausjärvestä 1922: Riihimäki, Kara, Herajoki, Arolampi ja osia Ryttylästä.
Hausjärvi (1868-1945) } Riihimäki (1946-)	Hausjärvestä siirrettiin Riihimäkeen 1.1.1946 Patastenmäen alue ja Korttionmäki.
Heinjoki (1869-1944 luovutetut alueet)	Perustettiin 1869. Jäi 1944 luovutetuille alueille.
Heinola (1839-)	Perustettiin 1839.
Heinolan mlk (-1996)	Yhdistettiin Heinolaan 1.1.1997.
Heinävesi (1869-)	Perustettiin 1869.
Heinävesi (1869-1919) } Enonkoski (1920-)	Suurin osa Ihamaniemen kylästä siirrettiin Heinävedestä Enonkoskeen 1920.
Helsingin mlk (1865-1965) } Helsinki (1966-)	Helsingin mlk:sta siirrettiin Helsinkiin Vuosaari 1.1.1966.
Helsingin mlk (1865-1971)	Perustettiin 1865. Nimi muutettiin Vantaaksi 1.1.1972.
Helsingin mlk (1865-1945) } Helsinki (1946-)	Helsingin mlk:sta siirrettiin Helsinkiin Malmi ja Pitäjänmäki 1.1.1946.
Helsinki (1550-)	Perustettiin 1550. Kaupunkia siirrettiin lähemmäksi merta 1640.
Hiitola (1870-1944 luovutetut alueet)	Perustettiin 1870. Jäi 1944 luovutetuille alueille.
Hiittinen (-1968)	Perustamisvuosi ei tiedossa. Liitettiin Dragsfjärdiin 1969.
Himanka (1868-)	Perustettiin 1868. Ei aluemuutoksia.
Hinnerjoki (-1969)	Perustamisvuosi ei tiedossa. Liitettiin Euraan 1970.
Hirvensalmi (1968-)	Perustettiin 1868. Ei aluemuutoksia.
Hollola (1865-)	Perustettiin 1865. Ei aluemuutoksia.
Hongonjoki (1867-1951)	Perustettiin 1867. Nimeksi muutettiin Honkajoki 1.1.1952.
Honkajoki (1952-)	Hongonjoen nimeksi muutettiin Honkajoki 1.1.1952.
Honkilahti (1868-1969)	Perustettiin 1868. Liitettiin Euraan 1970.
Houts kari (1867-)	Perustettiin 1867. Ei aluemuutoksia.
Huittinen (1865-)	Perustettiin 1865.
Huittinen (1865-1919) } Keikyä (1920-)	Keikyä erotettiin Huittisista 1.1.1920.
Humpiila (1874-)	Perustettiin 1874. Ei aluemuutoksia.
Huopalahti (1921-1922) } Haaga (1923-)	Haagan kauppala erotettiin Huopalahdesta 1.1.1923.
Huopalahti (1921-1945)	Perustettiin 1921. Liitettiin Helsinkiin 1.1.1946.
Hyrnsalmi (1868-)	Perustettiin 1868. Ei aluemuutoksia.
Hyvinkää (-1968) } Riihimäki (1969-)	Retkioja siirrettiin Hyvinkäältä Riihimäkeen 1.1.1969.
Hyvinkää (-1973) } Tuusula (1974-)	Hyvinkääseen kuulunut osa Jokelaa siirrettiin Tuusulaan 1.1.1974.
Hyvinkää (1918-)	Hyvinkää muodostettiin Nurmijärven ja Hausjärven kuuluneista alueista 1918.
Hyvinkään mlk (1926-1968)	Hyvinkää jakaantui kauppalaan ja maalaiskuntaan 1.1.1926. Mlk liitettiin Hyvinkääseen 1.1.1969.
Hämeenkoski (1995-)	Koski Hl. vaihtoi nimekseen Hämeenkoski 1.1.1995.
Hämeenkyrö (1866-)	Perustettiin 1866. Ei aluemuutoksia.

Hämeenlinna (1639-)	Perustettiin 1639.
Hämeenlinnan mlk (1868-1947) } Renko (1948-)	Hämeenlinnan mlk:sta lakkautuksen yhteydessä osa siirtyi Renkoon 1.1.1948.
Hämeenlinnan mlk (1869-1947) } Hämeenlinna (1948-)	Suurin osa Hämeenlinnan maalaiskunnasta liitettiin Hämeenlinnaan 1.1.1948.
Ii (1866-)	Ii perustettiin 1866. Yli-Ii erosi listä 1.1.1924.
Ii (1866-1923) } Yli-Ii (1924-)	Yli-Ii erotettiin listä 1.1.1924 (Jakkukylä, Pirttitörmä, Karjalankylä ja Tannila).
Iisalmen mlk (1860-1921) } Vieremä (1922-)	Vieremä erotettiin Iisalimesta 1922.
Iisalmen mlk (1860-1969)	Perustettiin 1860, Liitettiin Iisalmeen 1.1.1970.
Iisalmi (1860-)	Iisalmen kauppala perustettiin 1860, tuli kaupungiksi 1891. Iisalmen mlk liitettiin Iisalmeen 1970.
Iitti (1870-)	Perustettiin 1870.
Iitti (1870-1920) } Kuusankoski (1921-)	Kuusankosken alue erotettiin Iitistä ja Valkealasta 1921. Iitistä Kuusaanniemi, Kymenranta, Maunuksela, Keltti ja Pilkanmaa.
Ikaalinen (1858-)	Ikaalisten epäitsenäinen kauppala perustettiin 21.4.1858. Ikaalisten mlk liittyi kaupपालaan 1.1.1972. Kaupungiksi 1.1.1977.
Ikaalisten mlk (-1916) } Parkano (1917-)	Ikaalisten maalaiskunnasta siirrettiin alueita Parkanoon 1.1.1917.
Ikaalisten mlk (1858-1971)	Ikaalisten mlk liittyi Ikaalisten epäitsenäiseen kaupपालaan 1.1.1972. Syntyi Ikaalisten kaupunki.
Ilmajoki (1865-)	Perustettiin 1865. Ei aluemuutoksia.
Iломantsi (-1901) } Kovero (1902-)	Kovero erotettiin Ilomantsista 1902. Kunta nimettiin Tuupovaaraksi 1913.
Iломantsi (1875-1944 luovutetut alueet)	1944 luovutetuille alueilla jäänyt osa Ilomantsia.
Iломantsi (1875-1944)	Ilomantsi ennen 1944 alueluovutuksia.
Iломantsi (1944-)	Ilomantsi 1944 tapahtuneiden alueluovutusten jälkeen.
Imatra (1948-)	Imatra perustettiin 1948 Ruokolahden, Jääsken ja Joutsenon kuntiin kuuluneista kylistä.
Impilahti (1868-1944 Luovutetut alueet)	Perustettiin 1868. Jäi 1944 luovutetuille alueille.
Inari (1876-)	Perustettiin 1876.
Iniö (1874-)	Perustettiin 1874. Ei aluemuutoksia.
Inkoo	Perustamisvuosi ei tiedossa.
Isojoki (1865-)	Perustettiin 1865. Ei aluemuutoksia.
Isokyrö (1865-)	Perustettiin 1865. Ei aluemuutoksia.
Jaakkima (1866-1922) } Lumivaara (1923-)	Lumivaara erotettiin Jaakkimasta 1.1.1923.
Jaakkima (1866-1923) } Lahdenpohja (1924-)	Lahdenpohja erotettiin Jaakkimasta 1.1.1924.
Jaakkima (1866-1937) } Lahdenpohja (1938-)	Jaakkimasta siirrettiin Kurenranta Lahdenpohjaan 1.1.1938.
Jaakkima (1866-1944 luovutetut alueet)	Perustettiin 1866. Jäi 1944 luovutetuille alueille.
Jaala (1879-)	Perustettiin 1879. Ei aluemuutoksia.
Jalasijärvi (1867-)	Perustettiin 1867. Ei aluemuutoksia.
Janakkala (1866-)	Perustettiin 1866.
Janakkala (1866-1921) } Riihimäki (1922-)	Janakkalasta siirrettiin Hiivola perustettavaan Riihimäkeen 1.1.1922.
Jepua (-1974)	Perustamisvuosi ei tiedossa. Liitettiin Uuteenkaarlepyyhyn 1.1.1975.
Joensuu (1848-)	Perustettiin 9.11.1848.
Johannes (-1944 luovutetut alueet)	Jäi 1944 luovutetuille alueille. Ven. Sovetski.
Jokioinen (1873-)	Perustettiin 1873. Ei aluemuutoksia.
Jomala	Perustamisvuosi ei tiedossa. Ei aluemuutoksia.
Joroinen	Perustamisvuosi ei tiedossa.
Joroinen (-1912) } Jäppilä (1913-)	Joroisista siirrettiin Syvänsin kylä Jäppilään 1.1.1913.
Joroinen (-1928) } Varkaus (1929-)	Varkautta perustettaessa siirrettiin Joroisista Lehtoniemi, Joutenlahti ja Taulumäki 1.1.1929.
Joroinen (-1943) } Jäppilä (1944-)	Joroisista siirrettiin Jäppilään Uus-Maalahden kylä 1.1.1944.
Joroinen (-1957) } Varkaus (1958-)	Joroisista siirrettiin Varkauteen osa Ruokojärvestä 1.1.1958.
Joutsa (1866-)	Perustettiin 1866.
Joutsa (1866-1925) } Pertunmaa (1926-)	Pertunmaa muodostettaessa Joutsasta siirrettiin Ruorasmäki ja osa Marjotaipaletta 1.1.1926.
Joutseno (1839-)	Perustamisvuosi ei tiedossa.
Joutseno (1839-1947) } Imatra (1948-)	Imatra perustettiin 1948 Ruokolahden, Jääsken ja Joutsenon kuntiin kuuluneista kylistä.
Juankoski (1926-)	Juankoski erotettiin Muuruvedestä 1926. Muuruvesi liitettiin vuorostaan Juankoskeen 1971.
Juankoski (1926-1972) } Nilsinä (1973-)	1973 Juankoskesta liitettiin Nilsinään Hakkarala ja Niinimäki ja suurin osa Murtolahden, Pieksän ja Sydänmaan kylistä.
Jurva	Perustamisvuosi ei tiedossa. Ei aluemuutoksia.
Juuka (1868-)	Perustettiin 1868. Ei aluemuutoksia.
Juupajoki (1913-)	Erotettiin Orivedestä 1913.
Juva (1868-)	Perustettiin 1868. Ei aluemuutoksia.
Jyväskylä (1837-)	Perustettiin 1837.
Jyväskylän mlk (1868-)	Perustettiin 1868.
Jyväskylän mlk (1868-1908) } Toivakka (1909-)	Toivakka erotettiin Jyväskylästä 1909.
Jämijärvi	Perustamisvuosi ei tiedossa. Ei aluemuutoksia.
Jämsä (1866-)	Perustettiin 1866.
Jämsä (1866-1924) } Jämsänkoski (1925-)	Jämsänkoski erotettiin Jämsästä 1925.
Jämsä (1866-1925) } Koskenpää (1926-)	Koskenpää erotettiin 1926 Jämsästä ja liitettiin Jämsänkoskeen 1969.

Jämsänkoski (1925-)	Jämsänkoski erotettiin Jämsästä 1.1.1925.
Jäppilä (-2003)	Jäppilä, Pieksänmäen mlk ja Virtasalmi yhdistettiin Pieksänmaaksi 1.1.2004.
Järvenpää (1951-)	Järvenpää erotettiin Tuusulasta 1.1.1951.
Jääski (1869-1944 luovutetut alueet)	1944 luovutetuille alueille jäänyt osa Jääskeä. Ven. Lesogorsk.
Jääski (1869-1948)	Pääosa kunnasta jäi 1944 luovutetuille alueille. Suomen puoleinen Jääski jaettiin 1.1.1948 (Imatra, Joutseno, Ruokolahti).
Jääski (1944-1947) } Imatra (1948-)	Jääski jaettiin 1.1.1948 (Imatra, Joutseno, Ruokolahti).
Jääski (1944-1947) } Joutseno (1948-)	Jääski jaettiin 1.1.1948 (Imatra, Joutseno, Ruokolahti).
Jääski (1944-1947) } Ruokolahti (1948-)	Jääski jaettiin 1.1.1948 (Imatra, Joutseno, Ruokolahti).
Kaarina (1869-)	Perustettiin 1869.
Kaarina (1869-1938) } Turku (1939-)	Kaarina liitettiin Turkuun Ispoinen ja Nummenmäki 1.1.1939.
Kaarlela (1927-1976)	Kaarlela oli 1.1.1927 saakka Kokkolan mlk. Se jaettiin 1.1.1977 Kokkolan ja Kälviän kesken.
Kaarlela (1927-1976) } Kokkola (1977-)	Kaarlela oli vuoteen 1927 saakka Kokkolan mlk. Se jaettiin 1977 Kokkolan ja Kälviän kesken.
Kaarlela (1927-1976) } Kälviä (1977-)	Kokkolan mlk:n nimi oli vuodesta 1927 alkaen Kaarlela. Se jaettiin 1977 Kokkolan ja Kälviän kesken.
Kaavi (1875-)	Perustettiin 1875.
Kaavi (1875-1920) } Polvijärvi (1921-)	Kaavista siirrettiin Rikkalahden kylä Polvijärveen 1.1.1921.
Kaavi (1875-1922) } Säyneinen (1923-)	Säyneinen erotettiin Kaavista 1.1.1923.
Kaavi (1875-1970) } Juankoski (1971-)	Kaavista siirrettiin Hirvisaaren ja Kellolahden kylät Juankoskeen 1.1.1971.
Kajaani (1651-)	Perustettiin 1651.
Kajaanin mlk (1865-1914) } Vuolijoki (1915-)	Vuolijoki erotettiin 1915 Säräisniemestä (Vuolijoen ja Saaresmäen kylät) ja Kajaanin mlk:sta (Vuottolahti).
Kajaanin mlk (1865-1976)	Perustettiin 1865. Liitettiin Kajaaniin 1.1.1977
Kakskerta (-1967)	Liitettiin Turkuun 1.1.1968
Kalajoki (1865-)	Perustettiin 1865.
Kalanti (1936-1992)	Kalanti (vuoteen 1936 Uusikirkko Tl.) Liitettiin Uuteenkaupunkiin 1.1.1993.
Kalvola (1867-)	Perustettiin 1867.
Kalvola (1867-1955) } Tammela (1956-)	Kalvolasta siirrettiin Patakankaan koulupiiri Tammelaan 1.1.1956.
Kangasala (1865-)	Perustettiin 1865.
Kangaslampi (1869-2004)	Perustettiin 1869. Kangaslampi liitettiin Varkauteen 1.1.2005.
Kangasniemi (1873-)	Perustettiin 1873. Ei aluemuutoksia.
Kankaanpää (1865-)	Perustettiin 1865. Ei aluemuutoksia.
Kanneljärvi (1825-1944 luovutetut alueet)	Jäi 1944 luovutetuille alueille. Ven. Pobeda.
Kannonkoski (1934-)	Kannonkoski perustettiin Kivijärvestä ja Viitasaaresta erotetuista kylistä 1934.
Kannus (1859-)	Perustettiin 1859. Ei aluemuutoksia.
Karhula (1951-1976)	Karhula erotettiin 1.1.1951 Kymistä, liitettiin Kotkaan 1.1.1977.
Karjajoki (1862-)	Perustettiin 1862. Ei aluemuutoksia.
Karinainen (1872-2004)	Perustettiin 1872. Liitettiin Pöytyään 1.1.2005.
Karjaa	Karjaan kauppala ja mlk erotettiin Karjaasta 1.1.1930. Ne liitettiin yhteen Karjaaksi taas 1.1.1969.
Karjaan mlk (1930-1968)	Karjaa erotettiin kauppalaksi Karjaan mlk:sta 1930. Ne liitettiin yhteen taas 1.1.1969.
Karjala (-1976)	Liitettiin Mynämäkeen 1.1.1977.
Karjalohja	Perustamisvuosi ei tiedossa. Ei aluemuutoksia.
Karkkila (1932-)	Karkkila erotettiin kauppalaksi 1932 Pyhäjärven (Ul) kunnasta. Ne liitettiin taas yhteen Karkkilaksi 1.1.1969.
Karkku (-1972)	Liitettiin Vammalaan 1.1.1973
Karstula (1868-)	Perustettiin 1868.
Karstula (1868-1928) } Kyyjärvi (1929-)	Kyyjärvi erotettiin Karstulasta 1.1.1929.
Karttula (1874-)	Perustettiin 1874.
Karttula (1874-1925) } Tervo (1926-)	Tervo erotettiin Karttulasta 1926.
Karuna (-1968)	Liitettiin Sauvoon 1.1.1969.
Karunki (-1972)	Liitettiin Tornioon 1.1.1973.
Karvia (1866-)	Perustettiin 1866. Ei aluemuutoksia.
Kaskinen (1785-)	Perustettiin 1785. Ei aluemuutoksia.
Kauhajoki (1868-)	Perustettiin 1868. Ei aluemuutoksia.
Kauhava (1868-)	Perustettiin 1868. Ei aluemuutoksia.
Kaukola (1868-1944 luovutetut alueet)	Perustettiin 1868. Jäi 1944 luovutetuille alueille. Ven. Sevastjanovo.
Kauniainen (1949-)	Grankulla erotettiin Espoosta 1920. Suomenkieliseksi nimeksi tuli Kauniainen 8.4.1949.
Kaustinen (1868-)	Perustettiin 1868. Ei aluemuutoksia.
Kauvatsa (1867-1968)	Perustettiin 1867. Liitettiin Kokemäkeen 1969.
Keikyä (1920-1980)	Erotettiin Huittisista 1920. Yhdistettiin Kiikan kanssa 1.1.1981 Äetsäksi.
Keitele (1879-)	Perustettiin 1879. Ei aluemuutoksia.
Kemi (1868-)	Perustettiin 1868.
Kemijärven mlk (1957-1972)	Kemijärven kauppala ja maalaiskunta erotettiin 1.1.1957 ja liitettiin taas yhteen Kemijärveksi 1.1.1973.
Kemijärvi (1871-)	Kemijärvi perustettiin 1871. Kemijärven kauppala ja maalaiskunta erotettiin 1.1.1957 ja liitettiin taas yhteen Kemijärveksi 1.1.1973.
Kemin mlk (1868-1930) } Kemi (1931-)	Kemin mlk:sta siirrettiin Lautiosaaren kylä Kemiin 1.1.1931.
Kemin mlk (1868-1978)	Perustettiin 1868. Vuodesta 1979 alkaen Keminmaa.
Keminmaa (1979-)	Kemin mlk:n nimi muutettiin Keminmaaksi 1.1.1979
Kemiö (1867-)	Perustettiin 1867.
Kempele (1867-)	Perustettiin 1867.

Kerava (1924-)	Kerava erotettiin Tuusulasta 1924. Lisäksi siirrettiin Tuusulasta Keravaan Savion Koivikon alue 1.1.1945.
Kerava (1924-1953) } Helsingin mlk (1954-)	Korso siirrettiin Keravasta Helsingin mlk:aan 1.1.1954.
Kerimäki (1866-)	Perustettiin 1866.
Kerimäki (1866-1923) } Punkaharju (1924-)	Kerimäestä erotettiin Punkaharju 1.1.1924.
Kestilä (1867-)	Perustettiin 13.8.1867.
Kesälahti (1873-)	Perustettiin 1873. Ei aluemuutoksia.
Keuruu	Perustamisvuosi ei tiedossa.
Keuruu (-1903) } Vilppula (1904-)	Keuruusta erotettiin Vilppula 1904. Mänttä erotettiin Vilppulasta 1922.
Kihniö (1920-)	Kihniö erotettiin Parkanosta 1920.
Kiihtelysvaara (1868-1924) } Pyhäselkä (1925-)	Pyhäselkä erotettiin Kiihtelysvaarasta 1925. (Hammaslahti, Mulo ja Voudinkylä).
Kiihtelysvaara (1868-2004)	Perustettiin 1868. Liitettiin Joensuuhun 2005.
Kiikala (1875-)	Perustettiin 1875. Ei aluemuutoksia.
Kiikka (1869-1980)	Yhdistettiin Keikyän kanssa 1.1.1981 Äetsäksi.
Kiikoinen (1847-)	Perustettiin 1847.
Kiiminki (1867-)	Perustettiin 1867.
Kinnula (1914-)	Kinnula erotettiin Kivijärvestä 1914.
Kirkkonummi	Perustamisvuosi ei tiedossa. Ei aluemuutoksia.
Kirvu (1871-1944 luovutetut alueet)	Perustettiin 1871. Jäi 1944 luovutetuille alueille. Ven. Svobodnoje.
Kisko (1867-)	Perustettiin 1867. Ei aluemuutoksia.
Kitee (1874-)	Perustettiin 1874.
Kitee (1874-1919) } Ruskeala (1920-)	Kiteestä siirrettiin Uuden matkaselän kylä Ruskealaan 1920.
Kitee (1874-1944 luovutetut alueet)	Perustettiin 1874. Osa kunnasta jäi 1944 luovutetuille alueille.
Kittilä (1868-)	Perustettiin 1868.
Kiukainen (1872-)	Perustettiin 1872. Ei aluemuutoksia.
Kiuruvesi (1873-)	Perustettiin 1873. Ei aluemuutoksia.
Kivennapa (1872-1910) } Terijoki (1911-)	Terijoki erotettiin Kivennavasta 1.1.1911.
Kivijärvi (1868-)	Perustettiin 1868.
Kivijärvi (1868-1913) } Kinnula (1914-)	Kinnula erotettiin Kivijärvestä 1.1.1914.
Kivijärvi (1868-1933) } Kannonkoski (1934-)	Kivijärvestä erotettiin 1934 Kannonkosken kuntaa perustettaessa Kannonkosken ja Pudasjärven kylät.
Kodisjoki (1869-)	Perustettiin 1869. 1920-luvulle saakka usein laskettiin osaksi Laitilaa, vaikka olikin itsenäinen kunta. Ei aluemuutoksia.
Koijärvi (1923-1968)	Koijärvi erotettiin 1923 Forssasta ja Urjalasta, joihin se jaettiin taas 1969. Muutama entinen Urjalan kylä päätyi Forssaan.
Koijärvi (1923-1968) } Forssa (1969-)	Koijärvi erotettiin 1923 Forssasta ja Urjalasta, joihin se jaettiin taas 1969. Forssaan liitettiin entiset Urjalan alueet: Matku, Kölli, Raitoo ja Saviniemi.
Koijärvi (1923-1968) } Urjala (1969-)	Koijärvi erotettiin 1923 Forssasta ja Urjalasta, joihin se jaettiin 1969. Urjalaan palasivat mm. Menosen ja Kokon kylät. Muut alueet siirtyivät Forssaan.
Koivisto (1869-1904) } Lavansaari (1905-)	Lavansaari erotettiin Koivistosta 1.1.1905.
Koivisto (1869-1904) } Seiskari (1905-)	Seiskari erotettiin Koivistosta 1.1.1905.
Koivisto (1869-1926) } Koiviston mlk (1927-)	Koiviston mlk:n alue, joka erotettiin Koivistosta 1.1.1927.
Koivisto (1869-1944 luovutetut alueet)	Jäi 1944 luovutetuille alueille. Ven. Primorsk.
Koiviston mlk (1927-1944 luovutetut alueet)	Koiviston mlk erotettiin Koiviston kauppalasta 1.1.1927. Jäi 1944 luovutetuille alueille.
Koivulahti (1865-1972)	Perustettiin 1865. Liitettiin Mustasaareen 1.1.1973
Kokemäki (1869-)	Perustettiin 1869.
Kokemäki (1869-1964) } Harjavalta (1965-)	Kokemäestä siirrettiin Harjavaltaan alue Pitkäjärven suunnalta kunnan luoteisosasta 1.1.1965.
Kokkola (1620-)	Perustettiin 1620.
Kokkolan mlk (-1926)	Kokkolan mlk:n nimi oli vuodesta 1927 alkaen Kaarlela. Se jaettiin 1977 Kokkolan ja Kälviän kesken.
Kokkolan mlk (-1926) } Kokkola (1977-)	Kokkolan mlk:n nimi oli 1.1.1927 alkaen Kaarlela. Se jaettiin 1.1.1977 Kokkolan ja Kälviän kesken.
Kokkolan mlk (-1926) } Kälviä (1977-)	Kokkolan mlk:n nimi oli vuodesta 1927 alkaen Kaarlela. Se jaettiin 1.1.1977 Kokkolan ja Kälviän kesken.
Kolari (1867-)	Perustettiin 1867. Ei aluemuutoksia.
Konginkangas (-1992)	Liitettiin Äänekoskeen 1.1.1993.
Konnevesi (1922-)	Konnevesi erotettiin Rautalammista 1922.
Kontiolahti (1873-)	Perustettiin 1873.
Kontiolahti (1873-1921) } Pielisensuu (1922-)	Pielisensuu erotettiin Kontiolahdesta 1.1.1922. Yhdistettiin Joensuuhun 1.1.1954.
Korpilahti (1863-)	Perustettiin 1863.
Korpilahti (1863-1920) } Muurame (1921-)	Muurame erotettiin Korpilahdesta 1.1.1921.
Korpiselkä (1877-1944 luovutetut alueet)	1944 luovutetuille alueille jäänyt ose Korpiselkää. Suomeen jäänyt alue liitettiin Tuupovaaraan 1946.
Korpiselkä (1877-1945)	Liitettiin Tuupovaaraan 1.1.1946.
Korppoo	Perustamisvuosi ei tiedossa. Ei aluemuutoksia.
Korsnäs (1887-)	Perustettiin 1887.
Korsnäs (1887-1972) } Närpiö (1973-)	Korsnäsistä siirrettiin Töjbyn ja Träskbölen kylät Närpiöön 1.1.1973.
Kortesjärvi (1865-)	Perustettiin 1865. Ei aluemuutoksia.
Koskenpää (1926-1968)	Koskenpää erotettiin 1.1.1926 Jämsästä ja liitettiin 1.1.1969 Jämsänkoskeen.
Koski HI (1865-1994)	Perustettiin 1865. Vuodesta 1.1.1995 alkaen Hämeenkoski.

Koski TI (1869-)	Perustettiin 1869. Ei aluemuutoksia.
Kotka (1878-)	Perustettiin 1878.
Kouvola (1923-)	Erotettiin kauppalaksi Valkealan kunnasta 1923.
Kovero (1902-1912)	Kovero erotettiin Ilomantsista 1.1.1902. Kunnan nimeksi tuli Tuupovaara 1.1.1913.
Kristiinankaupungin mlk (-1918)	Nimeksi tuli Tiukka 1.1.1918. Liitettiin Kristiinankaupunkiin 1973.
Kristiinankaupunki (1649-)	Perustettiin 1649.
Kruunupyy	Alaveteli ja Teerijärvi liitettiin Kruunupyyhyyn 1.1.1969.
Kruunupyy (-1931) } Öja (1932-)	Öja erotettiin Kruunupyyystä 1932.
Kuhmalahti (1869-)	Perustettiin 1869. Ei aluemuutoksia.
Kuhmo (1937-)	Ennen vuotta 1937 Kuhmoniemi.
Kuhmoinen (1873-)	Perustettiin 1873.
Kuhmoinen (1873-1919) } Längelmäki (1920-)	1920-luvulla siirrettiin Kuhmoisten länsiosasta 70 km2 Längelmäkeen.
Kuhmoniemi (1865-1936)	Perustettiin 1865. Nimettiin 1.1.1937 Kuhmoksi.
Kuivaniemi (1867-)	Perustettiin 1867. Liitettiin lihin 1.1.2007.
Kullaa (1869-)	Perustettiin 1869. Liitettiin Ulvilaan 2005.
Kulosaari (1907-1945)	Itsenäinen kunta 1907-45. Liitettiin Helsinkiin 1.1.1946
Kumlinge	Perustamisvuosi ei tiedossa. Ei aluemuutoksia.
Kuolajärvi (1857-1935)	Kuolajärvi vaihtoi nimensä 1.1.1936 Sallaksi, joka jakaantui noin puoliksi Suomen puoleisiin ja luovutettuihin alueisiin vuonna 1944.
Kuolajärvi (1857-1935) } Salla (1936-)	Kuolajärvi vaihtoi nimensä 1.1.1936 Sallaksi, josta tämä puoli jäi Suomen puolelle vuoden 1944 alueluovutuksissa.
Kuolajärvi (1857-1935) } Salla (1936-1944 luovutetut alueet)	Kuolajärvi vaihtoi nimensä 1.1.1936 Sallaksi, josta tämä puoli jäi luovutetuille alueille 1944.
Kuolemajärvi (1871- 1944 luovutetut alueet)	Perustettiin 1871. Jäi 1944 luovutetuille alueille. Ven. Pionerskoje.
Kuopio (1652-)	Perustettiin 1652. Kuopion mlk erotettiin kaupungista 1918.
Kuopion mlk (-1921) } Vehmersalmi (1922-)	Vehmersalmi erotettiin 1922 Kuopion mlk:sta.
Kuopion mlk (-1923) } Riistavesi (1924-)	Riistaveteen siirrettiin 1924 Kuopion mlk:sta Kotasalmi, Pelonniemi, Röynä ja Lohilahti.
Kuopion mlk (-1924) } Siilinjärvi (1925-)	Siilinjärveen siirrettiin 1925 Kuopion mlk:sta Hakkarala, Kasurila, Koivusaari, Rissala, Räimä ja Toivala.
Kuopion mlk (-1968)	Kuopion kaupunki erotettiin maalaiskunnasta 1918. Kuopion mlk jaettiin 1.1.1969 (Kuopio, Siilinjärvi).
Kuopion mlk (-1968) } Kuopio (1969-)	Kuopion mlk jaettiin 1969. Siilinjärveen Kehvo ja Väänälänranta. Loput Kuopioon.
Kuopion mlk (-1968) } Siilinjärvi (1969-)	Kuopion mlk jaettiin 1969. Siilinjärveen Kehvo ja Väänälänranta. Loput Kuopioon.
Kuorevesi (-1953) } Viippula (1954-)	Kuorevedestä liitettiin Viippulaan Kuoreniemi ja osa Ajostaipaletta 1.1.1954.
Kuorevesi (-2000)	Liitettiin Jämsään 1.1.2001
Kuortane (1865-)	Perustettiin 1865. Ei aluemuutoksia.
Kurikka (1868-)	Perustettiin 1868. Ei aluemuutoksia.
Kurkijoki (1869-1944 luovutetut alueet)	Perustettiin 1869. Jäi 1944 luovutetuille alueille.
Kuru (1867-)	Perustettiin 1867.
Kuru (1867-1924) } Parkano (1925-)	Kurusta liitettiin alueita Parkanoon 1.1.1925.
Kustavi (1874-)	Perustettiin 1874. Ei aluemuutoksia.
Kuusamo (1868-)	Perustettiin 1868.
Kuusamo (1868-1925) } Posio (1926-)	Posio perustettiin Kuusamon ja Taivalkosken alueista 1.1.1926.
Kuusamo (1868-1944 luovutetut alueet)	1944 luovutetuille alueille jäänyt osa Kuusamoa.
Kuusankoski (1921-)	Kuusankosken alue erotettiin Iitistä ja Valkealasta 1921.
Kuusisto (-1945)	Liitettiin Kaarinaan 1.1.1946. (Vanha nimi Kuusluoto).
Kuusjoki (1886-)	Perustettiin 1886. Ei aluemuutoksia.
Kuusjärvi (1875-1967)	Perustettiin 1875. Nimi vaihdettiin Outokummuksi 1.1.1968.
Kuusluoto	Kuusiston entinen nimi.
Kylmäkoski (1895-)	Perustettiin 1895.
Kymi (-1912) } Haapasaari (1913-)	Haapasaari erotettiin Kymistä 1.1.1913.
Kymi (-1950) } Karhula (1951-)	Karhula erotettiin Kymistä 1.1.1951. Liitettiin 1.1.1977 Kotkaan.
Kymi (-1976)	Perustamisvuosi ei tiedossa. Liitettiin Kotkaan 1.1.1977.
Kyyjärvi (1929-)	Kyyjärvi erotettiin Karstulasta 1929.
Kyyrölä (1890-1933)	Liitettiin Muolaahan 1.1.1934 (1944 luovutetuilla alueilla). Ven. Krasnoselskoje.
Käkisalmen mlk (1870-1944 luovutetut alueet)	Perustettiin 1870. Jäi 1944 luovutetuille alueille.
Käkisalmi (1624-1944 luovutetut alueet)	Perustettiin 1624. Jäi 1944 luovutetuille alueille.
Kälviä (1865-)	Perustettiin 1865.
Kälviä (1865-1908) } Ullava (1909-)	Ullava erotettiin Kälviästä 1909.
Kärkölä (1867-)	Perustettiin 1867. Ei aluemuutoksia.
Kärsämäki (1869-)	Perustettiin 1869. Ei aluemuutoksia.
Kökar	Perustamisvuosi ei tiedossa. Ei aluemuutoksia.
Köyliö (1870-)	Perustettiin 1870. Ei aluemuutoksia.
Lahdenpohja (1924-1944 luovutetut alueet)	Erotettiin Jaakkimasta 1924. Jäi 1944 luovutetuille alueille.
Lahti (1878-)	Perustettiin 5.6.1878.
Laihia	Perustamisvuosi ei tiedossa.
Laitila (1868-)	Perustettiin 1868. Ei aluemuutoksia.

Lammi	Perustamisvuosi ei tiedossa. Ei aluemuutoksia.
Lapinjärvi	Perustamisvuosi ei tiedossa. Ei aluemuutoksia.
Lapinlahti (1874-)	Perustettiin 1874.
Lapinlahti (1874-1963) } Maaninka (1964-)	Lapinlahden Lappetelästä siirrettiin alueita Maaninkaan 1.1.1964.
Lappajärvi (1865-)	Perustettiin 1865. Ei aluemuutoksia.
Lappee (1865-1966)	Perustettiin 1865. Liitettiin Lappeenrantaan 1967
Lappeenranta (1649-)	Perustettiin 1649.
Lappi (1865-)	Perustettiin 1865. Ei aluemuutoksia.
Lapua (1865-)	Perustettiin 1865. Ei aluemuutoksia.
Lapväärtti (-1972)	Liitettiin Kristiinankaupunkiin 1.1.1973.
Laukaa (1868-)	Perustettiin 1868.
Lauritsala (1932-1966)	Erotettiin Lappeesta kauppalaksi 1932. Liitettiin Lappeenrantaan 1.1.1967.
Lavansaari (1905-1944 luovutetut alueet)	Erotettiin Koivistosta 1905. Jäi 1944 luovutetuille alueille. Ven. saaret Moštšnyi ostrov ja Malyi ostrov.
Lavia (1823-)	Perustettiin 1823. Ei aluemuutoksia.
Lehtimäki (1868-)	Perustettiin 1868. Ei aluemuutoksia.
Leivonmäki (1870-)	Perustettiin 1870. Ei aluemuutoksia.
Lemi (1867-)	Perustettiin 1867. Ei aluemuutoksia.
Lemland	Perustamisvuosi ei tiedossa. Ei aluemuutoksia.
Lempäälä (1866-)	Perustettiin 1866.
Lempäälä (1866-1931) } Viiala (1932-)	Lempäälästä siirrettiin Viialaan Alkkula, Taipale ja Tolvila 1.1.1932.
Lemu (1869-)	Perustettiin 1869. Ei aluemuutoksia.
Leppävirta	Perustamisvuosi ei tiedossa.
Leppävirta (-1928) } Varkaus (1929-)	Varkaus erotettiin Leppävirrasta 1.1.1929.
Lestijärvi (1868-)	Perustettiin 1868. Ei aluemuutoksia.
Liekka (1936-)	Liekka erotettiin Pielisjärvestä kauppalaksi 1.1.1936. Pielisjärvi liitettiin Lieksaan 1.1.1973.
Lieto (1867-)	Perustettiin 1867. Ei aluemuutoksia.
Liljendal 1865-)	Perustettiin 1865. Ei aluemuutoksia.
Liminka	Perustamisvuosi ei tiedossa.
Liperi (1875-)	Perustettiin 1875.
Liperi (1875-1920) } Kuusjärvi (1921-)	Liperistä siirrettiin Kuusjärveen Rikkaranta 1.1.1921.
Liperi (1875-1936) } Kuusjärvi (1937-)	Liperistä siirrettiin Kuusjärveen Kokonvaara ja Harmaansalo 1.1.1937.
Lohja (-1925) } Lohja (1926-)	Lohjan jakaantuessa 1.1.1926 Lohjan kauppalaan siirtyneet alueet.
Lohja (1925-) } Lohjan mlk (1926-)	Lohjan jakaantuessa 1.1.1926 Lohjan mlk:aan siirtyneet alueet.
Lohja (1926-)	Lohjan kauppalaa erotettiin maalaiskunnasta 1.1.1926. Mlk nimettiin 1977 Lohjan kunnaksi, joka liitettiin Lohjaan 1997.
Lohjan kunta (1977-1996)	Lohjan mlk nimettiin Lohjan kunnaksi 1.1.1977, joka liitettiin Lohjaan 1.1.1997.
Lohjan mlk (1926-1976)	Lohjan kauppalaa erotettiin maalaiskunnasta 1926. Lohjan mlk nimettiin Lohjan kunnaksi 1.1.1977 ja liitettiin Lohjaan 1.1.1997.
Lohtaja (1868-)	Perustettiin 1868. Ei aluemuutoksia.
Loimaa (-1909) } Ypäjä (1910-)	1910 Ypäjän ja Mannisen kylät siirrettiin Ypäjän (ent. Perttula) kuntaan Loimaasta.
Loimaa (-1915) } Mellilä (1916-)	Mellilä erotettiin Loimaasta 1916.
Loimaa (-1921)	Loimaa ennen maalaiskunnan ja kauppalaeron eroamista 1.1.1922.
Loimaa (-1921) } Loimaa (1922-)	Loimaan kauppalaan siirtynyt alue ennen Loimaan jakaantumista 1.1.1922.
Loimaa (-1921) } Loimaan mlk (1922-)	Loimaan mlk:aan siirtynyt alue ennen Loimaan jakaantumista 1.1.1922.
Loimaa (-1909) } Ypäjä (1910-)	1910 Ypäjän ja Mannisen kylät siirrettiin Ypäjän (ent. Perttula) kuntaan Loimaasta.
Loimaa (1922-)	Loimaan kauppalaa (myöh. kaupunki), joka erosi Loimaan mlk:sta 1922.
Loimaan kunta (1978-2004)	Loimaan kunta yhdistettiin Loimaan kaupunkiin 1.1.2005.
Loimaan mlk (1922-1977)	Loimaan kauppalaa erotettiin mlk:sta 1922. Mlk vaihtoi nimensä vuoden 1977 alusta Loimaan kunnaksi.
Lokalahti (-1980)	Liitettiin Uuteenkaupunkiin 1.1.1981.
Loppi	Perustamisvuosi ei tiedossa.
Loppi (-1921) } Riihimäki (1922-)	Riihimäkeä perustettaessa 1922 Lopesta siirrettiin Vatsian kulma. (Hirvijärven koillispuoli).
Loviisa (1745-)	Perustettiin 1745. Ei aluemuutoksia.
Luhanka (1867-)	Perustettiin 1867. Ei aluemuutoksia.
Lumijoki (1867-)	Perustettiin 1867. Ei aluemuutoksia.
Lumivaara (1923-1944 luovutetut alueet)	Jäi 1944 luovutetuille alueille.
Lumparland	Perustamisvuosi ei tiedossa. Ei aluemuutoksia.
Luopioinen (1868-)	Perustettiin 1868. Ei aluemuutoksia.
Luoto (1867-)	Perustettiin 1867. Ei aluemuutoksia.
Luumäki	Perustamisvuosi ei tiedossa. Ei aluemuutoksia.
Luvia (1865-)	Perustettiin 1865. Ei aluemuutoksia.
Längelmäki (-2006)	Längelmäki jaettiin Jämsään ja Oriveteen 1.1.2007. Jämsään: Eväjäjärvi, Hiukka, Kalkku, Kaukola, Korpi, Kuusjärvi, Länkipohja, Ouninpohja, Päijälä, Rasi, Syväjärvi ja Viikkilä. Oriveteen: Attila, Eräsjärvi, Eräslahti, Hakosalmi, Kirjasniemi, Koivisto, Koljonkanta, Kylänoja, Leväslahti, Löytäne, Maunu, Mulkoila, Piittala, Puharila, Pääskylä, Raidisto, Ristijärvi, Rämesalo, Saviniemi, Solttala, Talviaistaipale, Tiihalanniemi, Tunkelo, Uuhiniemi, Vinkia ja Västilä.
Längelmäki (-2006) } Jämsä (2007-)	Längelmäki jaettiin Jämsään ja Oriveteen 1.1.2007. Jämsään: Eväjäjärvi, Hiukka, Kalkku, Kaukola, Korpi, Kuusjärvi, Länkipohja, Ouninpohja, Päijälä, Rasi, Syväjärvi ja Viikkilä. Oriveteen: Attila, Eräsjärvi, Eräslahti, Hakosalmi, Kirjasniemi, Koivisto, Koljonkanta, Kylänoja, Leväslahti, Löytäne, Maunu, Mulkoila, Piittala, Puharila, Pääskylä, Raidisto, Ristijärvi, Rämesalo, Saviniemi,

	Solttila, Talviaistaipale, Tiihalanniemi, Tunkelo, Uuhiniemi, Vinkkiä ja Västilä.
Längelmäki (-2006) } Orivesi (2007-)	Längelmäki jaettiin Jämsään ja Oriveteen 1.1.2007. Jämsään: Eväjärvi, Hiukkaa, Kalkku, Kaukola, Korpi, Kuusijärvi, Länkipohja, Ouninpohja, Päijälä, Rasi, Syväjärvi ja Viikkilä. Oriveteen: Attila, Eräsjärvi, Eräslahti, Hakosalmi, Kirjasniemi, Koivisto, Koljonkanta, Kylänoja, Leväslahti, Löytäne, Maunu, Mulkoila, Piittala, Puharila, Pääskylä, Raidisto, Ristijärvi, Rämäsalo, Saviniemi, Solttila, Talviaistaipale, Tiihalanniemi, Tunkelo, Uuhiniemi, Vinkkiä ja Västilä.
Maalahti	Perustamisvuosi ei tiedossa.
Maaninka (1874-)	Perustettiin 1874.
Maaninka (1874-1924) } Siilinjärvi (1925-)	Maaningasta siirrettiin Hamula ja Pöljä perustettavaan Siilinjärveen 1925.
Maaria (-1966)	Liitettiin Turkuun 1.1.1967.
Maarianhamina (1861-)	Perustettiin 1861. Ei aluemuutoksia.
Maksamaa (1867-)	Perustettiin 1867. Ei aluemuutoksia.
Marttila	Perustamisvuosi ei tiedossa. Ei aluemuutoksia.
Masku (1870-)	Perustettiin 1870. Ei aluemuutoksia.
Mellilä (1916-)	Mellilä erotettiin Loimaasta 1916. Ei aluemuutoksia.
Merijärvi (1866-)	Perustettiin 1866. Ei aluemuutoksia.
Merikarvia (1866-)	Perustettiin 1866. Ei aluemuutoksia.
Merimasku (1865-)	Perustettiin 1865. Ei aluemuutoksia.
Messukylä (1865-1923) } Aitolahti (1923-)	Aitolahti erotettiin Messukylästä 5.7.1923.
Messukylä (1865-1946)	Liitettiin Tampereeseen 1.1.1947.
Metsämaa (-1975)	Metsämaa liitettiin Loimaan maalaiskuntaan 1.1.1976.
Metsäpirtti (1903-1944 luovutetut alueet)	Erotettiin Sakkolasta 1903. Jäi 1944 luovutetuille alueille. Ven. Zaporozkoje.
Miehikkälä (1887-)	Perustettiin 1887.
Mietoinen (1865-)	Perustettiin 1865. Ei aluemuutoksia.
Mikkeli (1838-)	Perustettiin 1838. Anttola ja Mikkelin mlk liitettiin Mikkeliin 1.1.2001.
Mikkelin mlk (-1933) } Ristiina (1934-)	1.1.1933 siirrettiin alueita Mikkelin mlk:sta Ristiinaan.
Mikkelin mlk (-1947) } Ristiina (1948-)	1.1.1948 siirrettiin alueita Mikkelin mlk:sta Ristiinaan.
Mikkelin mlk (-2000)	Liitettiin Mikkeliin 1.1.2001.
Mouhijärvi (1868-)	Perustettiin 1868. Ei aluemuutoksia.
Muhos (-1913) } Ylikiiminki (1914-)	Muhoksesta siirrettiin Vuotonselä Ylikiiminkiin 1.1.1914.
Muhos (1865-)	Perustettiin 1865.
Multia (1868-)	Perustettiin 1868. Ei aluemuutoksia.
Munsala (-1974)	Liitettiin Uusikaarlepyyhyn 1.1.1975.
Muolaa (1870-1913) } Vuoksela (1914-)	Muolaasta siirrettiin alueita perustettavaan Vuokselaan 1.1.1914.
Muolaa (1870-1925) } Äyräpää (1925-)	Äyräpää erotettiin Muolaasta 15.5.1925.
Muolaa (1870-1944 luovutetut alueet)	Perustettiin 1870. Jäi 1944 luovutetuille alueille. Ven. Pravdino.
Muonio (1923-)	Muonionniskan nimeksi tuli Muonio 9.8.1923.
Muonionniska (-1923)	9.8.1923 alkaen Muonio.
Mustasaari (-1972)	Mustasaari ennen vuotta 1973, jolloin Björköby, Koivulahti, Mustasaari, Raippaluoto ja osa Sulvaa liitettiin kuntaan.
Mustasaari (1973-)	Mustasaari 1.1.1973 jälkeen, jolloin Björköby, Koivulahti, Mustasaari, Raippaluoto ja osa Sulvaa liitettiin kuntaan.
Muurame (1921-)	Muurame erotettiin Korpilahdesta 1.1.1921.
Muurame (1921-1923) } Säynätsalo (1924-)	Säynätsalo erotettiin Muuramesta 1924. Liitettiin Jyväskylään 1993.
Muurla (1869-)	Perustettiin 1869. Ei aluemuutoksia.
Muuruvesi (1907-1970)	Erotettiin Nilsiästä 1907. Juankoski erotettiin Muuruvedestä 1926. Muuruvesi liitettiin vuorostaan Juankoskeen 1971.
Mynämäki (1868-)	Perustettiin 1868.
Myrskylä	Perustamisvuosi ei tiedossa. Ei aluemuutoksia.
Mäntsälä	Perustamisvuosi ei tiedossa. Ei aluemuutoksia.
Mänttä (1922-)	Mänttä erotettiin Vilppulasta 1.1.1922.
Mäntyharju	Perustamisvuosi ei tiedossa.
Mäntyharju (-1925) } Pertunmaa (1926-)	Mäntyharjusta Pertunmaahan 1926: Anettu, Hölttä, Kuhajärvi, Kuortti, Pertunmaa, osa Lahnaniemeä ja Toivolaa.
Naantali (1443-)	Naantali perustettiin 1443.
Naantalin mlk (-1963)	Liitettiin Naantaliin 1.1.1964
Nakkila (1861-)	Perustettiin 1861. Ei aluemuutoksia.
Nastola (1869-)	Perustettiin 1869. Ei aluemuutoksia.
Nauvo (1875-)	Perustettiin 1875. Ei aluemuutoksia.
Nikolainkaupunki (-1916)	Vaasan virallinen nimi ennen vuotta 1917.
Nilsiä (1869-1906) } Muuruvesi (1907-)	Muuruvesi erotettiin Nilsiästä 1907.
Nilsiä (1869-1908) } Varpaisjärvi (1909-)	Varpaisjärvi erotettiin Nilsiästä 1909.
Nilsiä (1869-1924) } Siilinjärvi (1925-)	Nilsiästä liitettiin perustettavaan Siilinjärveen 1925 Koivumäki, Kuuslahti ja osa Kaaraslahdesta ja Pajujärvestä.
Nilsiä (1969-)	Perustettiin 1869.
Nivala (1867-)	Perustettiin 1867. Ei aluemuutoksia.
Nokia (1937-)	Entinen Pirkkala jaettiin 1922 Pohjois-Pirkkalaksi (vuodesta 1937 Nokia) ja Etelä-Pirkkalaksi (vuodesta 1937 Pirkkala).
Noormarkku (1869-)	Perustettiin 1869. Ei aluemuutoksia.
Nousiainen (1867-)	Perustettiin 1867. Ei aluemuutoksia.
Nuijamaa (1906-1944)	Nuijamaa erotettiin Viipurin mlk:sta 1906. Tämä alue jäi 1944 alueluovutuksissa

	Suomen puolelle.
Nuijamaa (1906-1944 luovutetut alueet)	1944 luovutetuille alueille jäänyt osa Nuijamaata. (64 % pinta-alasta).
Nuijamaa (1944-1988)	Suomen puolelle 1944 alueluovutuksissa jäänyt alue Nuijamaata. Liitettiin Lappeenrantaan 1.1.1989.
Nummi (-1980)	Perustamisvuosi ei tiedossa. Yhdistettiin Pusulan kanssa Nummi-Pusulaksi 1.1.1981.
Nummi-Pusula (1981-)	Nummi ja Pusula yhdistetty Nummi-Pusulaksi 1.1.1981.
Nurmeksen mlk (1876-1909) } Valtimo (1910-)	Valtimo erotettiin Nurmeksen mlk:sta 1.1.1910.
Nurmeksen mlk (1876-1972)	Perustettiin 5.12.1876. Liitettiin Nurmekseen 1.1.1973.
Nurmes (1866-)	Perustettiin 1866. Jakaantui Nurmeksen kauppalaksi ja mlk:ksi 5.12.1876. Maalaiskunta yhdistettiin Nurmekseen 1.1.1973.
Nurmijärvi	Perustamisvuosi ei tiedossa.
Nurmijärvi (-1917) } Hyvinkää (1918-)	Nurmijärvestä siirrettiin perustettavaan Hyvinkääseen Hyvinkään, Kytäjärven ja Nukarin kylät 1918.
Nurmijärvi (-1930) } Tuusula (1931-)	Nurmijärvestä siirrettiin Tuusulaan Siippoon kylä 1.1.1931.
Nurmo (1868-)	Perustettiin 1868. Ei aluemuutoksia.
Närpiö	Perustamisvuosi ei tiedossa.
Oravainen (1868-)	Perustettiin 1868. Ei aluemuutoksia.
Orimattila (1865-)	Perustettiin 1865.
Orimattila (1865-1955) } Lahti (1956-)	Orimattilasta siirrettiin Renkomäen kylä Lahteen 1.1.1956.
Oripää (1869-)	Perustettiin 1869. Ei aluemuutoksia.
Orivesi (1865-)	Perustettiin 1865.
Orivesi (1865-1912) } Juupajoki (1913-)	Juupajoki erotettiin Orivedestä 1913.
Oulainen	Perustamisvuosi ei tiedossa. Ei aluemuutoksia.
Oulu (1605-)	Perustettiin 1605.
Oulujoki (-1964)	Oulujoki jaettiin 1965 (Haukipudas,Kempele,Kiiminki,Oulu,Oulunsalo,Tyrnävä,Utajärvi,Ylikiiminki).
Oulujoki (-1964) } Haukipudas (1965-)	Oulujoki jaettiin 1965 (Haukipudas,Kempele,Kiiminki,Oulu,Oulunsalo,Tyrnävä,Utajärvi,Ylikiiminki).
Oulujoki (-1964) } Kempele (1965-)	Oulujoki jaettiin 1965 (Haukipudas,Kempele,Kiiminki,Oulu,Oulunsalo,Tyrnävä,Utajärvi,Ylikiiminki).
Oulujoki (-1964) } Kiiminki (1965-)	Oulujoki jaettiin 1965 (Haukipudas,Kempele,Kiiminki,Oulu,Oulunsalo,Tyrnävä,Utajärvi,Ylikiiminki).
Oulujoki (-1964) } Oulu (1965-)	Alueita Oulujoesta Ouluun vuosina 1911,1938,1947 ja 1961. Oulujoen hajotessa 1965 pääosa siirrettiin Ouluun.
Oulujoki (-1964) } Oulunsalo (1965-)	Oulujoki jaettiin 1965 (Haukipudas,Kempele,Kiiminki,Oulu,Oulunsalo,Tyrnävä,Utajärvi,Ylikiiminki).
Oulujoki (-1964) } Tyrnävä (1965-)	Oulujoki jaettiin 1965 (Haukipudas,Kempele,Kiiminki,Oulu,Oulunsalo,Tyrnävä,Utajärvi,Ylikiiminki).
Oulujoki (-1964) } Utajärvi (1965-)	Oulujoki jaettiin 1965 (Haukipudas,Kempele,Kiiminki,Oulu,Oulunsalo,Tyrnävä,Utajärvi,Ylikiiminki).
Oulujoki (-1964) } Ylikiiminki (1965-)	Oulujoki jaettiin 1965 (Haukipudas,Kempele,Kiiminki,Oulu,Oulunsalo,Tyrnävä,Utajärvi,Ylikiiminki).
Oulunkylä (1921-1945)	Erotettiin Helsingin maalaiskunnasta 1921. Liitettiin Helsinkiin 1.1.1946.
Oulunsalo (1882-)	Perustettiin 1882.
Outokumpu (1968-)	Ennen 1.1.1968 nimeltään Kuusjärvi.
Paattinen (-1972)	Liitettiin Turkuun 1973.
Paavola (1871-1972)	Paavola ja Revonlahti yhdistettiin Ruukin kunnaksi 1.1.1973.
Padasjoki	Perustamisvuosi ei tiedossa. Ei aluemuutoksia.
Paimio (1870-)	Perustettiin 1870. Ei aluemuutoksia.
Paltamo (1870-)	Perustettiin 1870. Ei aluemuutoksia.
Parainen	Kauppala erotettiin mlk:sta 1.1.1948. Kunnat liitettiin taas yhteen 1967.
Paraisten mlk (1948-1966)	Kauppala erotettiin mlk:sta 1.1.1948. Kunnat liitettiin taas yhteen 1967.
Parikkala (1875-1922) } Simpele (1923-)	Simpele erotettiin Parikkalasta 1923 (mm. Kivijärven ja Änkilän kylät). Osa jäi 1944 luovutetuille alueille. Tämä Suomeen jäänyt osa Simpelettä liitettiin Rautjärveen 1973.
Parikkala (1875-1922) } Simpele (1923-1944 luovutetut alueet)	Simpele erotettiin Parikkalasta 1923. Tämä osa jäi 1944 luovutetuille alueille.
Parikkala (1875-1928) } Saari (1929-1944 luovutetut alueet)	Saari erotettiin Parikkalasta 1929. Tämä osa Saaren kunnasta jäi 1944 luovutetuille alueille.
Parikkala (1875-1928) } Saari (1929-)	Saari erotettiin Parikkalasta 1929. Tämä osa Saaren kunnasta säilyi 1944 alueluovutuksissa Suomen puolella.
Parikkala (1875-1944)	Perustettiin 1875. Parikkala ennen vuoden 1944 alueluovutuksia.
Parikkala (1875-1944) } Parikkala (1944-)	Parikkalan 1944 alueluovutuksissa Suomen puolelle jääneet alueet ajalta ennen alueluovutuksia.
Parikkala (1875-1944) } Parikkala (1944 luovutetut alueet)	Parikkalan 1944 luovutetuille alueille jääneet alueet ajalta ennen alueluovutuksia.
Parikkala (1874-1944 Luovutetut alueet)	1944 luovutetuille alueille jäänyt osa Parikkalaa.
Parikkala (1944-)	1944 alueluovutuksissa Suomeen jäänyt alue Parikkalaa luovutusten jälkeen.
Parkano (1866-)	Perustettiin 1866.
Parkano (1866-1919) } Kihniö (1920-)	Kihniö erotettiin Parkanosta 1920.
Pattijoki (1922-2002)	Pattijoen nimi oli 1922 saakka Salo. Pattijoki liitettiin 1.1.2003 Raaheen.
Pedersören kunta (1989-)	1977 Purmo ja Ähtävä liitettiin Pietarsaaren mlk:ksi, jonka nimi vaihdettiin 10.3.1989 Pedersören kunnaksi.
Pelkosenniemi (1916-)	Pelkosenniemi erotettiin Sodankylästä 1916.
Pello (1949-)	Turtolan nimeksi tuli Pello 1.1.1949.
Perho (1868-)	Perustettiin 1868. Ei aluemuutoksia.

Pernaja (1865-)	Perustettiin 1865. Ei aluemuutoksia.
Perniö (1868-)	Perustettiin 1868. Ei aluemuutoksia.
Perteli (1867-)	Perustettiin 1867. Ei aluemuutoksia.
Perttula (1876-1892)	Perustettiin 1876. Nimeksi vaihdettiin Ypäjä 1893.
Pertunmaa (1926-)	Muodostettiin 1926 osista Mäntyharjua, Joutsaa ja Hartolaa.
Peräseinäjoki (1895-)	Perustettiin 1895. Liitettiin Seinäjokeen 2005.
Petolahti (-1972)	Liitettiin Maalahteen 1.1.1973
Petsamo (1920-1944 luovutetut alueet)	1920 Venäjä luovutti Petsamon Suomelle. 1940 Suomi menetti Kalastajasaarenon ja 1944 loput Petsamosta.
Petäjävesi (1868-)	Perustettiin 1868. Ei aluemuutoksia.
Pieksämä (1930-1947)	Pieksämäki vaihtoi nimekseen Pieksämä 1.1.1930. Pieksämä vaihtoi nimekseen uudestaan Pieksämäeksi 1.1.1948.
Pieksämäen mlk (1930-2003)	Vuoden 2004 alussa Jäppilä, Pieksänmäen mlk ja Virtasalmi yhdistettiin Pieksänmaaksi.
Pieksämäki (1866-1911) } Virtasalmi (1912-)	Virtasalmi erotettiin Pieksämäestä 1.1.1912.
Pieksämäki (1866-1929)	Perustettiin 1866. Vaihtoi nimekseen Pieksämä 1.1.1930.
Pieksämäki (1866-1929) } Pieksämä (1930-)	Pieksämäki jakaantui 1.1.1930 Pieksämän kauppalaan ja Pieksämäen mlk:aan. Kauppalasta tuli taas Pieksämäki 1.1.1948.
Pieksämäki (1866-1929) } Pieksämäen mlk (1930-)	Pieksämäki jakaantui 1930 Pieksämäen kauppalaan ja mlk:aan.
Pieksämäki (1948-)	Pieksämäki vaihtoi nimekseen Pieksämä 1.1.1930. Pieksämä vaihtoi nimekseen uudestaan Pieksämäeksi 1.1.1948.
Pieksänmaa (2004-)	Vuoden 2004 alussa Jäppilä, Pieksänmäen mlk ja Virtasalmi yhdistettiin Pieksänmaaksi.
Pielavesi (1874-)	Perustettiin 1873. Ei aluemuutoksia.
Pielisensuu (1922-1953)	Erotettiin Kontiolahdesta 1922. Liitettiin Joensuuhun 1954.
Pielisjärvi (-1972)	Lieksa erotettiin Pielisjärvestä kauppalaksi 1936. Pielisjärvi liitettiin Lieksaan 1.1.1973.
Pietarsaaren mlk(-1949) } Pietarsaari(1950-)	1950 Pietarsaaren mlk menetti Pietarsaarelle alueita 10,5 km2.
Pietarsaaren mlk (-1989)	Pietarsaaren mlk päivästä 10.3.1989 lähtien Pedersören kunta
Pietarsaari (1652-)	Perustettiin 1652.
Pihlajavesi (-1968)	Liitettiin Keuruuseen 1969.
Pihtipudas (1863-)	Perustettiin 1863. Ei aluemuutoksia.
Piikkiö (1869-)	Perustettiin 1869. Ei aluemuutoksia.
Piippola (1865-)	Perustettiin 1865.
Piippola (1865-1908) } Pyhäntä (1909-)	Pyhäntä erotettiin Piippolasta 1909.
Pirkkala (1867-1921)	Entinen Pirkkala jaettiin 1922 Pohjois-Pirkkalaksi (vuodesta 1937 Nokia) ja Etelä-Pirkkalaksi (vuodesta 1938 Pirkkala).
Pirkkala (1867-1921) } Etelä-Pirkkala(1922-)	Entinen Pirkkala jaettiin 1922 Pohjois-Pirkkalaksi (vuodesta 1937 Nokia) ja Etelä-Pirkkalaksi (vuodesta 1938 Pirkkala).
Pirkkala (1867-1921) } Pohjois-Pirkkala (1922-)	Entinen Pirkkala jaettiin 1922 Pohjois-Pirkkalaksi (vuodesta 1937 Nokia) ja Etelä-Pirkkalaksi (vuodesta 1938 Pirkkala).
Pirkkala (1938-)	Etelä-Pirkkala nimettiin 1.1.1938 Pirkkalaksi.
Pirttikylä (-1972)	Liitettiin Närpiöön 1.1.1973.
Pohja	Perustamisvuosi ei tiedossa. Ei aluemuutoksia.
Pohjaslahti (1941-1972)	Pohjaslahti erotettiin Ruovedestä 1941. Jaettiin 1973 (Vilppula, Virrat).
Pohjaslahti (1941-1972) } Vilppula (1973-)	Pohjaslahti jaettiin 1973 (Vilppula, Virrat) Monoskylä siirtyi Virtoihin, muu alue Vilppulaan.
Pohjaslahti (1941-1972) } Virrat (1973-)	Pohjaslahti jaettiin 1973 (Vilppula, Virrat) Monoskylä siirtyi Virtoihin, muu alue Vilppulaan.
Pohjois-Pirkkala (1922-1936)	Entinen Pirkkala jaettiin 1922 Pohjois-Pirkkalaksi (vuodesta 1937 Nokia) ja Etelä-Pirkkalaksi (vuodesta 1938 Pirkkala).
Pohjois-Pirkkala (1922-1936) } Tampere (1937-)	1937 siirrettiin Harjun alue (Tahmela, Pispala, Hyhky ja Epilä) Pohjois-Pirkkalasta Tampereeseen.
Polvijärvi (1876-)	Perustettiin 1876.
Pomarkku (1868-)	Perustettiin 1868. Ei aluemuutoksia.
Pori (1558-)	Perustettiin 1558.
Porin mlk (-1966)	Liitettiin Poriin 1.1.1967
Pornainen (1869-)	Perustettiin 1869. Ei aluemuutoksia.
Porvoo (1347-)	Perustettiin 1347.
Porvoon mlk (-1996)	Liitettiin Porvooseen 1997.
Posio (1926-)	Perustettiin Kuusamosta (pääosa), Pudasjärvestä ja Taivalkoskesta erotetuille alueille 1.1.1926.
Prunkkala (-1916)	Auran nimi ennen vuotta 1917.
Pudasjärvi (1865-)	Perustettiin 1865.
Pudasjärvi (1865-1916) } Ranua (1917-)	1917 siirrettiin Pudasjärvestä Ranuan ja Simojärven kylät perustettavaan Ranuaan.
Pukkila (1867-)	Perustettiin 1867. Ei aluemuutoksia.
Pulkkila (1867-)	Perustettiin 1867. Ei aluemuutoksia.
Punkaharju (1924-)	Punkaharju erotettiin Kerimäestä 1924.
Punkalaidun	Perustamisvuosi ei tiedossa.
Puolanka (1865-)	Perustettiin 1865. Ei aluemuutoksia.
Purmo (-1976)	Perustamisvuosi ei tiedossa. Liitettiin Pietarsaaren maalaiskuntaan 1977.
Pusula (-1980)	Yhdistettiin Nummen kanssa Nummi-Pusulaksi 1.1.1981.
Puumala (1868-)	Perustettiin 1868. Ei aluemuutoksia.

Pyhtää	Perustamisvuosi ei tiedossa. Ei aluemuutoksia.
Pyhäjoki (1865-)	Perustettiin 1865. Ei aluemuutoksia.
Pyhäjärvi (1866-1968)	Oulun läänin Pyhäjärvi perustettiin 1866. Vaihtoi nimensä Pyhäjärvi Ol:ksi 1.1.1969.
Pyhäjärvi (1996-)	Pyhäjärvi 1866-1968, Pyhäjärvi Ol 1969-1992, Pyhäsalmi 1993-95 ja taas 1.1.1996 lähtien Pyhäjärvi.
Pyhäjärvi Ol (1969-1992)	Pyhäjärvi Ol 1.1.1969 lähtien Pyhäjärvi, 1993-95 Pyhäsalmi ja taas 1996 lähtien Pyhäjärvi.
Pyhäjärvi Ul (-1968)	Karkkila erotettiin kauppalaksi 1932 Pyhäjärven (Ul) kunnasta. Ne liitettiin taas yhteen Karkkilaksi 1969.
Pyhäjärvi VI (1871-1944 luovutetut alueet)	Viipurin läänin Pyhäjärvi perustettiin 1871. Jäi 1944 luovutetuille alueille. Ven. Plodovoje.
Pyhämaa (-1973)	Vuoteen 1908 Pyhämaan luoto. Liitettiin Uuteenkaupunkiin 1974.
Pyhämaan Luoto (-1909)	Pyhämaan luoto oli Pyhämaan toinen nimi ennen vuotta 1910.
Pyhäntä (1909-)	Pyhäntä erotettiin Piippolasta 1909.
Pyhäranta (1910-)	Pyhäranta oli ennen vuotta 1910 Pyhämaan Rohdainen.
Pyhäsalmi (1993-1995)	Pyhäjärvi 1866-1968, Pyhäjärvi Ol 1969-1992, Pyhäsalmi 1993-95 ja taas 1.1.1996 lähtien Pyhäjärvi.
Pyhäselkä (1925-)	Pyhäselkä erotettiin Kiihtelysvaarasta 1925.
Pylkönmäki (1914-)	Pylkönmäki erotettiin Saarijärvestä 1914.
Pälkjärvi (1868-1935) } Soanlahti (1936-1944 luovutetut alueet)	Luopasniemi siirrettiin Pälkjärvestä Soanlahteen 1936. Jäi 1944 luovutetuille alueille.
Pälkjärvi (1868-1935) } Värtsilä (1936-1944 luovutetut alueet)	1936 siirrettiin Pälkjärvestä Värtsilään Kuhilasaaran alue. Jäi 1944 luovutetuille alueille.
Pälkjärvi (1868-1944 luovutetut alueet)	Perustettiin 1868. Lähes koko kunta jäi 1944 luovutetuille alueille.
Pälkjärvi (1944-1945) } Tohmajärvi (1946-)	Suomen puolelle jäänyt pieni alue (pari tilaa Vepsänvaarasta) liitettiin Tohmajärveen 1946.
Pälkäne (1866-)	Perustettiin 1866. Ei aluemuutoksia.
Pöytyä (1869-)	Perustettiin 1869. Karinainen liitettiin Pöytyään 1.1.2005.
Pöytyä (1869-1916) } Aura (1917-)	Aura muodostettiin 1917 Prunkkalan pitäjistä ja neljästä Pöytyän entisestä kylästä (asemaseutu) 1.1.1917.
Raahe (1649-)	Perustettiin 1649.
Raippaluoto (-1931) } Björköby (1932-)	Björköby kuului Raippaluotoon ennen vuotta 1932, liitettiin Mustasaareen 1973.
Raippaluoto (-1972)	Liitettiin Mustasaareen 1973.
Raisio	Perustamisvuosi ei tiedossa. Ei aluemuutoksia.
Rantasalmi (1866-)	Perustettiin 1866.
Rantasalmi (1866-1964) } Sääminki (1965-)	Rantasalmen Oravin ja Ahvensalmen kylät siirrettiin Sääminkiin 1.1.1965.
Rantsila (1867-)	Perustettiin 1867.
Rantsila (1867-1955) } Kestilä (1956-)	Mankilan kylä siirrettiin Rantsilasta Kestilään 1.1.1956.
Ranua (1917-)	Perustettiin 1917. Alueita Pudasjärvestä ja Simosta.
Rauma (1422-)	Perustettiin 1422.
Rauman mlk (-1992)	Liitettiin Raumaan 1.1.1993.
Rautalampi (1866-)	Perustettiin 1866.
Rautalampi (1866-1921) } Konnevesi (1922-)	Konnevesi erotettiin Rautalammista 1922.
Rautalampi (1866-1926) } Vesanto (1927-)	Rautalammista siirrettiin Vesantoon Horontaipaleen ja Kuuslahden eteläosat 1.1.1927.
Rautavaara (1874-)	Perustettiin 1874. Ei aluemuutoksia.
Rautio (-1972)	Liitettiin Kalajokeen 1973.
Rautjärvi (1861- 1944 luovutetut alueet)	1944 luovutetuille alueille jäänyt osa Rautjärveä (45,5%).
Rautjärvi (1861-1944)	Perustettiin 1861. Rautjärven alue, joka ei 1944 jäänyt luovutetuille alueille (54,5%).
Rautjärvi (1944-)	Kunnasta 54,5% jäi 1944 alueluovutuksissa vielä Suomeen.
Rautu (1874-1944 luovutetut alueet)	Jäi 1944 luovutetuille alueille. Ven. Sosnovo.
Reisjärvi (1880-)	Perustettiin 1880. Ei aluemuutoksia.
Renko (1866-)	Perustettiin 1866.
Revonlahti (-1972)	Paavola ja Revonlahti yhdistettiin 1973 Ruukin kunnaksi.
Riihimäki (1922-)	Perustettiin 1922.
Riihimäki (1922-1945) } Hausjärvi (1946-)	1946 Kara siirrettiin Riihimäestä takaisin Hausjärveen. (Oli erotettu 1922.)
Riistavesi (1924-1972)	Erotettiin Kuopion mlk:sta ja Tuusniemestä 1922. Liitettiin Kuopioon 1973.
Ristiina (1866-)	Perustettiin 1866.
Ristijärvi (1867-)	Perustettiin 1867. Ei aluemuutoksia.
Rohdainen (1865-1909)	Perustettiin 1865. (Nimi myös Pyhämaan Rohdainen) Vuodesta 1910 Pyhäranta.
Rovaniemen mlk (-2005)	Rovaniemi jakaantui 1929 (Rovaniemen mlk ja Rovaniemi).
Rovaniemi (-1928)	Rovaniemi jakaantui 1929 (Rovaniemen mlk ja Rovaniemi).
Rovaniemi (-1928) } Rovaniemen mlk (1929-)	Rovaniemi jakaantui 1929 (Rovaniemen mlk ja Rovaniemi).
Rovaniemi (-1928) } Rovaniemi (1929-)	Rovaniemi jakaantui 1929 (Rovaniemen mlk ja Rovaniemi).
Rovaniemi (1929-)	Rovaniemi jakaantui 1929 (Rovaniemen mlk ja Rovaniemi).
Ruokolahti (1865-)	Perustettiin 1865.
Ruokolahti (1865-1944 luovutetut alueet)	1944 luovutetuille alueille jäänyt osa Ruokolahtea.
Ruokolahti (1865-1947) } Imatra (1948-)	Imatra perustettiin 1948 Ruokolahden, Jääsken ja Joutsenon kuntiin kuuluneista kylistä.
Ruokolahti (1865-1973) } Imatra (1974-)	Ruokolahdesta siirrettiin Pelkolan alue Imatraan 1.1.1974.
Ruokolahti (1865-1976) } Imatra (1977-)	Ruokolahdesta siirrettiin Jäppiläniemen alue Imatraan 1.1.1977.
Ruotsinpyhtää	Perustamisvuosi ei tiedossa. Ei aluemuutoksia.

Ruovesi (1865-)	Perustettiin 1865.
Ruovesi (1865-1903) } Vilppula (1904-)	Vilppula erotettiin osista Ruovettä ja Keuruuta 1.1.1904.
Ruovesi (1865-1940) } Pohjaslahti (1941-)	Pohjaslahti erotettiin Ruovedestä 1941.
Ruskeala (1866-1921) } Harlu (1922-)	Harlu erotettiin 1922 Sortavalan maalaiskunnasta ja Ruskealasta.
Ruskeala (1866-1944 luovutetut alueet)	Jäi 1944 luovutetuille alueille.
Rusko	Perustamisvuosi ei tiedossa. Ei aluemuutoksia.
Rutakko (-1921)	Rutakko oli Sonkajärven nimi ennen vuotta 1922.
Ruukki (1973-)	Paavola ja Revonlahti yhdistettiin 1973 Ruukin kunnaksi.
Rymättylä (1869-)	Perustettiin 1869. Ei aluemuutoksia.
Räisälä (1867-1944 luovutetut alueet)	Jäi 1944 luovutetuille alueille. Ven. Melnikovo.
Rääkkylä (1874-)	Perustettiin 1874.
Rääkkylä (1874-1953) } Kitee (1954-)	1954 Rääkkylästä liitettiin Kiteeseen Heinoniempi.
Saari (1929-1944)	Saari erotettiin Parikkalasta 1929. Saaren kunnan alue, joka jäi Suomen puolelle 1944 alueluovutuksissa.
Saari (1929-1944 luovutetut alueet)	Saari erotettiin Parikkalasta 1929. 1944 luovutetuille alueille jäänyt osa Saaren kuntaa.
Saari (1944-2004)	1944 osa kunnasta jäi luovutetuille alueille. Suomen puolelle jäänyt osa kuntaa liitettiin Parikkalaan 1.1.2005.
Saarijärvi (1865-)	Perustettiin 1865.
Saarijärvi (1865-1910) } Äänekoski (1911-)	Perustamisvuosi ei tiedossa.
Saarijärvi (1865-1913) } Pylkönmäki (1914-)	Pylkönmäki erotettiin Saarijärvestä välillä 1914.
Sahalahti (1869-2004)	Perustettiin 1869. Liitettiin Kangasalaan 1.1.2005.
Sakkola (1871-1902) } Metsäpirtti (1903-1944 luovutetut alueet)	Metsäpirtti erotettiin Sakkolasta 1903. Jäi 1944 luovutetuille alueille.
Sakkola (1871-1913) } Vuoksela (1914-)	Vuoksela erotettiin 1925 Valkjärvestä ja Sakkolasta.
Sakkola (1871-1944 luovutetut alueet)	Jäi 1944 luovutetuille alueille. Ven. Gromovo.
Salla (1936-1944)	Kuolajärvi vaihtoi nimensä 1936 Sallaksi, joka jakaantui 1944 luovutettuihin alueisiin ja Suomen puoleiseen Sallaan.
Salla (1944-)	1944 alueluovutuksissa Suomen puolelle jäänyt alue Sallaa.
Salla (1944 Luovutetut alueet)	Kuolajärvi vaihtoi nimensä 1936 Sallaksi, josta noin puolet jäi luovutetuille alueille 1944.
Salmi (-1930) } Suojärvi (1931-)	Salmista siirrettiin Hyrsylän mutka Suojärveen 1931.
Salmi (-1944 luovutetut alueet)	Perustamisvuosi ei tiedossa. Jäi 1944 luovutetuille alueille.
Salo (1867-)	Perustettiin 1867.
Salo (1867-1921) } Pattijoki (1922-)	Pattijoen nimi oli 1922 saakka Salo.
Saloinen (-1972)	Liitettiin Raaheen 1973.
Saltvik	Perustamisvuosi ei tiedossa. Ei aluemuutoksia.
Sammatti	Perustamisvuosi ei tiedossa. Ei aluemuutoksia.
Sauvo	Perustamisvuosi ei tiedossa.
Sauvo (-1970) } Kemiö (1971-)	Sandö siirrettiin 1971 Sauvosta Kemiöön.
Savitaipale (1867-)	Perustettiin 1867. Ei aluemuutoksia.
Savonlinna (1639-)	Perustettiin 1639.
Savonranta (1868-)	Perustettiin 1868. Ei aluemuutoksia.
Savukoski (1916-)	Savukoski erotettiin Sodankylästä 1916.
Seinäjoen mlk (1931-1958)	Seinäjoen kauppala erotettiin mlk:sta 1931. Kunnat yhdistettiin taas 1959.
Seinäjoki	Seinäjoen kauppala erotettiin mlk:sta 1931. Kunnat yhdistettiin taas 1959.
Seiskari (1905-1944 luovutetut alueet)	Jäi 1944 luovutetuille alueille. Ven. Lesnoi tai Seskar.
Sievi (1862-)	Perustettiin 1862. Ei aluemuutoksia.
Siikainen (1871-)	Perustettiin 1871. Ei aluemuutoksia.
Siikajoki (1868-)	Perustettiin 1867. Ei aluemuutoksia.
Siilinjärvi (1925-)	Siilinjärvi erotettiin 1925 Kuopion, Maaningan ja Nilsian osista.
Siippy (-1972)	Liitettiin Kristiinankaupunkiin 1973.
Simo (1865-)	Perustettiin 1865.
Simo (1865-1916) } Ranua (1917-)	1917 siirrettiin Ylimaahan alue Simosta perustettavaan Ranuaan.
Simpele (1923-1944)	Erotettiin Parikkalasta 1.1.1923. Koko Simpele ennen 1944 alueluovutuksia.
Simpele (1923-1944)	Erotettiin Parikkalasta 1.1.1923. Suomen puolelle 1944 alueluovutuksissa jäänyt osa Simpelettä.
Simpele (1923-1944 luovutetut alueet)	Erotettiin Parikkalasta 1.1.1923. Luovutetuille alueille jäänyt osa Simpelettä.
Simpele (1944-1972)	Simpeleen alue, joka jäi Suomeen 1944 alueluovutuksissa. Liitettiin Rautjärveen 1.1.1973.
Sipoo	Perustamisvuosi ei tiedossa. Ei aluemuutoksia.
Sippola (-1974)	Anjala ja Sippola yhdistetty 1.1.1975 Anjalankoskeksi.
Siuntio	Perustamisvuosi ei tiedossa. Ei aluemuutoksia.
Snappertuna (1865-1976)	Jaettiin -77 (Tammisaari, Karjaa).
Snappertuna (1865-1976) } Karjaa (1977-)	Snappertuna jaettiin -77 (Tammisaari, Karjaa).
Snappertuna (1865-1976) } Tammisaari (1977-)	Snappertuna jaettiin -77 (Tammisaari, Karjaa).
Soanlahti (1944 luovutetut alueet)	Perustamisvuosi ei tiedossa. Jäi 1944 luovutetuille alueille.
Sodankylä (1893-)	Perustettiin 1893.
Sodankylä (1893-1915) } Pelkosenniemi (1916-)	Pelkosenniemi erotettiin Sodankylästä 1916.
Sodankylä (1893-1915) } Savukoski (1916-)	Savukoski erotettiin Sodankylästä 1916.
Soini (1868-)	Perustettiin 1868. Ei aluemuutoksia.
Somerniemi (-1976)	Liitettiin Someroon 1977.

Somero (1867-)	Perustettiin 1867.
Sonkajärvi (1922-)	Rutakon nimi muutettiin Sonkajärveksi 1922.
Sortavala (1632-1944 luovutetut alueet)	Perustettiin 1632. Jäi 1944 luovutetuille alueille.
Sortavalan mlk (1868-1921) } Harlu (1922-)	Harlu erotettiin Sortavalan maalaiskunnasta ja Ruskealasta 1922.
Sortavalan mlk (1868-1944 luovutetut alueet)	Jäi 1944 luovutetuille alueille.
Sotkamo	Perustamisvuosi ei tiedossa.
Sotkamo (-1902) } Kuhmoniemi (1903-)	1903 Jonkerin kylä siirrettiin Sotkamosta Kuhmoniemeen.
Sottunga	Perustamisvuosi ei tiedossa. Ei aluemuutoksia.
Suistamo (-1944 luovutetut alueet)	Jäi 1944 luovutetuille alueille.
Sulkava	Perustamisvuosi ei tiedossa. Ei aluemuutoksia.
Sulva (-1972)	Sulva jaettiin -73 (Mustasaari, Vaasa).
Sulva (-1972) } Mustasaari (1973-)	Sulva jaettiin -73 (Mustasaari, Vaasa). Mustasaareen siirtyivät Östersolfin, Västersolfin ja Munsmön kylät. (Mantereen puoli).
Sulva (-1972) } Vaasa (1973-)	Sulva jaettiin -73 (Mustasaari, Vaasa) Vaasaan siirtyivät Riimala, Yttersundom ja Översundom. (Meren puoli).
Sumiainen (1868-)	Perustettiin 1868.
Sund	Perustamisvuosi ei tiedossa. Ei aluemuutoksia.
Suodenniemi (1868-)	Perustettiin 1868. Ei aluemuutoksia.
Suojärvi (1886-1944 luovutetut alueet)	Jäi 1944 luovutetuille alueille.
Suolahti (1911-1938) } Sumiainen (1939-)	1939 osa Paadentaipaleen kylää siirrettiin Suolahdesta Sumiaisiin.
Suolahti (1932-)	Suolahti kuului ennen vuotta 1911 Laukaaseen. 1911-31 Äänekoskeen. 1932 Suolahti erotettiin kauppalaksi.
Suomenkylä (1868-1929)	Särkisalon (Finnby) suomenkielinen nimi ennen vuotta 1930.
Suomenniemi (1869-)	Perustettiin 1869.
Suomusjärvi (1868-)	Perustettiin 1868. Ei aluemuutoksia.
Suomussalmi (1867-)	Perustettiin 1867. Ei aluemuutoksia.
Suonenjoki (1865-)	Perustettiin 1865. Ei aluemuutoksia.
Suoniemi (-1972)	Liitettiin Nokiaan 1973.
Suursaari (1900-1944 luovutetut alueet)	Suursaari ja Tytär jaettiin 1900 Suursaareksi ja Tytärsaareksi. Suursaari jäi 1944 luovutetuille alueille. Ven. Gogland tai Sur-sari.
Suursaari ja Tytär (1875-1899) } Suursaari (1900-1944)	Suursaari ja Tytär perustettiin 1875. Se jaettiin Suursaareksi ja Tytärsaareksi 1900, jotka jäivät 1944 luovutetuille alueille.
Suursaari ja Tytär (1875-1899) } Tytärsaari (1900-1944)	Suursaari ja Tytär perustettiin 1875. Se jaettiin Suursaareksi ja Tytärsaareksi 1900, jotka jäivät 1944 luovutetuille alueille.
Sysmä (1866-)	Perustettiin 1866. Ei aluemuutoksia.
Säkkijärvi (1866-1929) } Ylämaa (1930-)	Ylämaa erotettiin 1930 Säkkijärvestä. 1944 alueluovutuksessa Suomeen jäänyt alue Säkkijärveä jaettiin -46 (Miehkälä, Ylämaa).
Säkkijärvi (1866-1929) } Ylämaa (1930-1944 luovutetut alueet)	Ylämaa erotettiin 1930 Säkkijärvestä. 1944 luovutetuille alueille Ylämaasta jäi Timperilän kylä.
Säkkijärvi (1866-1945) } Ylämaa (1946-)	Säkkijärven suurin osa luovutetuilla alueille. Suomeen jäänyt alue jaettiin -46 (Miehkälä, Ylämaa).
Säkkijärvi (1866-1944 luovutetut alueet)	Säkkijärven suurin osa jäi 1944 luovutetuille alueille. Ven. Kondratjevo.
Säkkijärvi (1866-1945)	Säkkijärven suurin osa luovutetuilla alueille. Suomeen jäänyt alue jaettiin -46 (Miehkälä, Ylämaa).
Säkkijärvi (1866-1945) } Miehkälä (1946-)	Säkkijärven suurin osa luovutetuilla alueille. Suomeen jäänyt alue jaettiin -46 (Miehkälä, Ylämaa).
Säkylä (1869-)	Perustettiin 1969. Ei aluemuutoksia.
Särkisalo (1930-)	Perustettiin 1868. Finby tai Suomenkylä oli Särkisalon nimi ennen vuotta 1930.
Säräisniemi (1865-1914) } Vuolijoki (1915-)	Vuolijoki erotettiin 1915 Säräisniemestä (Vuolijoen ja Saaresmäen kylät) ja Kajaanin mlk:sta (Vuottolahti).
Säräisniemi (1865-1953)	Perustettiin 1865. Säräisniemi lakkautettiin 1954. Suurin osa alueesta siirtyi samalla perustettuun Vaalan kuntaan.
Säyneinen (1923-1970)	Säyneinen erotettiin Kaavista 1923. Liitettiin Juankoskeen 1971.
Säynätsalo (1924-1970)	Säynätsalo erotettiin Muuramesta 1924. Liitettiin Jyväskylään 1993.
Sääksmäki (-1972)	Valkeakoski erotettiin Sääksmäestä kauppalaksi 1923. Sääksmäki liitettiin Valkeakoskeen 1973.
Sääminki (-1972)	Sääminki jaettiin 1973 (Punkaharju, Savonlinna).
Sääminki (-1972) } Punkaharju (1973-)	Sääminki jaettiin 1973 (Punkaharju, Savonlinna). Pihlajaveden etelä- ja kakkoispuoliset alueet Punkaharjuun.
Sääminki (-1972) } Savonlinna (1973-)	Sääminki jaettiin 1973 (Punkaharju, Savonlinna).
Taipalsaari	Perustamisvuosi ei tiedossa.
Taivalkoski (1878-)	Perustettiin 1878.
Taivalkoski (1878-1925) } Posio (1926-)	Posio perustettiin Kuusamon ja Taivalkosken alueista 1.1.1926.
Taivassalo (1868-)	Perustettiin 1868. Ei aluemuutoksia.
Tammela (1868-)	Perustettiin 1868.
Tammela (1868-1921) } Forssa (1921-)	Tammelaan ennen päivää 3.12.1921 kuulunut alue, josta tuli Forssan kauppalaja myöh. kaupunki.
Tammisaaren mlk (1865-1976)	Jaettiin 1977 (Hanko, Tammisaari).
Tammisaaren mlk (1865-1976) } Hanko (1977-)	Tammisaaren mlk jaettiin 1977 (Hanko, Tammisaari). Tvärminne ja Koverhar siirtyivät Hankoon.
Tammisaaren mlk (1865-1976) } Tammisaari (1977-)	Tammisaaren mlk jaettiin 1.1.1977 (Hanko, Tammisaari).
Tammisaari (1546-)	Perustettiin 1546.
Tampere (1779-)	Tampere perustettiin 1.10.1779.
Tarvasjoki (1910-)	Tarvasjoki oli ennen vuotta 1910 Eura. (Läänin eteläisempi Eura).

Teerijärvi (-1968)	Liitettiin Kruunupyhyyn 1.1.1969.
Teisko (1865-1953) } Ylöjärvi (1954-)	1954 liitettiin Ylöjärveen Teiskosta osat Otavallan ja Hatanpään kylistä sekä Pohjankylä.
Teisko (1865-1971)	Liitettiin Tampereeseen 1972.
Temmes (-2000)	Jaettiin 2001 (Liminka, Rantsila, Tyrnävä)
Temmes (-2000) } Liminka (2001-)	Temmes jaettiin 2001(Liminka, Rantsila, Tyrnävä)
Temmes (-2000) } Rantsila (2001-)	Temmes jaettiin 2001(Liminka, Rantsila, Tyrnävä)
Temmes (-2000) } Tyrnävä (2001-)	Temmes jaettiin 2001(Liminka, Rantsila, Tyrnävä)
Tenhola (1865-1976) } Hanko (1977-)	Lappohja ja Sällvikin kylä siirrettiin Tenholasta Hankoon 1.1.1977.
Tenhola (1865-1992)	Liitettiin Tammisaareen 1.1.1993.
Terijoki (1911-1944 luovutetut alueet)	Erotettiin Kivennavasta 1911. Jäi 1944 luovutetuille alueille.
Tervo (1926-)	Tervo erotettiin Karttulasta 1926.
Tervola (1867-)	Perustettiin 1867. Ei aluemuutoksia.
Teuva (1868-)	Perustettiin 1868. Ei aluemuutoksia.
Tiukka (1919-1972)	Liitettiin Kristiinankaupunkiin 1973.
Tohmajärvi (1869-1919) } Värtsilä (1920-)	Värtsilä erotettiin Tohmajärvestä 1920. 1951 T:stä siirrettiin Värtsilään osa Patsolan kylästä. (Mm. Pykälävaara ja Tervavaara).
Tohmajärvi (1869-2004)	Perustettiin 1869. Värtsilä erotettiin Tohmajärvestä 1.1.1920. Tohmajärvi liitettiin Värtsilään 1.1.2005.
Toholampi (1865-)	Perustettiin 1865. Ei aluemuutoksia.
Toijala (1946-)	Toijala oli jaetun Akaan kunnan keskustaajama, josta tuli 1946 kauppal.
Toivakka (1909-)	Toivakka erotettiin Jyväskylästä 1909.
Tornio (1621-)	Perustettiin 1621.
Tottijärvi (-1975)	Liitettiin Nokiaan 1.1.1976
Turku (1290-)	Perustettiin 1290.
Turtola (1867-1948)	Perustettiin 1867. Vuodesta 1949 alkaen Pello.
Tuulos	Perustamisvuosi ei tiedossa. Ei aluemuutoksia.
Tuupovaara (1913-2004)	Tuupovaara liitettiin Joensuuhun 2005.
Tuusniemi (1870-)	Perustettiin 1870.
Tuusniemi (1870-1923) } Riistavesi (1924-)	Riistaveteen siirrettiin 1924 Tuusniemestä: Leppäranta, Lohilahti, Melalahti, Ohtaanniemi, Pölläkkä, Riistavesi ja Syrjäsaari.
Tuusula	Perustamisvuosi ei tiedossa.
Tuusula (-1923) } Kerava (1924-)	Kerava erotettiin Tuusulasta 1924.
Tuusula (-1953) } Helsingin mlk (1954)	Tuusulaan kuulunut alue Korsosta siirrettiin Helsingin mlk:aan 1.1.1954.
Tuusula (-1950) } Järvenpää (1951-)	1951 Järvenpää erotettiin Tuusulasta. (Pääosa Järvenpään kylää, osa Tuomalan kylästä sekä Vanhankylän itäpuoli.)
Tyrnävä (1889-)	Perustettiin 1889.
Tyrväntö (-1970)	Liitettiin Hattulaan 1971.
Tyrvää (-1972)	1915 Vammala erotettiin itsenäiseksi kauppalaksi Tyrväästä. Kunnat yhdistettiin Vammalaksi 1973.
Tytärsaari (1900-1944 luovutetut alueet)	Jäi 1944 luovutetuille alueille. Ven Tjuters tai Tjutjarsari.
Töysä (1865-)	Perustettiin 1865. Ei aluemuutoksia.
Ullava (1909-)	Ullava erotettiin Kälvistä 1909.
Ulvila (1865-)	Perustettiin 1865.
Ulvila (1865-1970) } Pori (1971-)	1971 siirrettiin Lattomeren ja Niittymaan alueet Ulvilasta Poriin.
Ujala (1868-)	Perustettiin 1868.
Ujala (-1905) } Kylmäkoski (1906-)	1906 Savikosken, Mellon ja Taipaleen kylät siirrettiin Ujalasta Kylmäkoskeen.
Uskela (-1966)	Liitettiin Saloon 1967.
Utajärvi (1865-)	Perustettiin 1865.
Utajärvi (1865-1953) } Vaala (1954-)	Vaalaan 1.1.1954 siirretty osa Utajärvestä. (Vaalan alue Utajärven Niskakylästä).
Utsjoki (1876-)	Perustettiin 1876. Ei aluemuutoksia.
Uudenkaarlepyyn mlk (1865-1975)	Liitettiin Uuteenkaarlepyyhyn 1975.
Uudenkaupungin mlk (-1968)	Liitettiin Uuteenkaupunkiin 1969.
Uukuniemi (-1944 luovutetut alueet)	1944 luovutetuille alueille jäänyt osa Uukuniemeä. (Yli puolet kunnasta).
Uukuniemi (-2004)	Uukuniemi liitettiin Parikkalaan 2005.
Uurainen (1868-)	Perustettiin 1868. Ei aluemuutoksia.
Uusikaarlepyy (1616-)	Perustettiin 1616.
Uusikaupunki (1616-)	Perustettiin 1616.
Uusikirkko (1869-1924) } Kanneljärvi (1925-)	Kanneljärvi erotettiin Uudenkirkon kunnasta 1925.
Uusikirkko (1869-1944 luovutetut alueet)	Jäi 1944 luovutetuille alueille. Ven. Poljany.
Uusikirkko TI (-1935)	Uusikirkko TI. vuodesta 1936 alkaen Kalanti. Liitettiin Uuteenkaupunkiin 1993.
Vaala (1954-)	Vaala perustettiin 1.1.1954 osasta Utajärveä. Muu osa Vaalaa tuli lakkautetusta Säräisniemestä.
Vaasa (1862-)	Perustettiin 1862.
Vahto (1870-)	Perustettiin 1870. Ei aluemuutoksia.
Vahviala (1921-1944 luovutetut alueet)	1944 luovutetuille alueille jäänyt osa Vahvialaa. Ven. Jašino.
Vahviala (1921-1945)	Vahviala vuosina 1921-1945. Erotettiin Viipurin mlk:sta 1921, luovutettiin osin 1944 ja Suomen puolelle jäänyt osa jaettiin 1.1.1946.
Vahviala (1921-1945) } Lappee (1946-)	Vahviala jaettiin 1946 (Lappee, Lappeenranta, Ylämaa).
Vahviala (1921-1945) } Lappeenranta (1946-)	Vahviala jaettiin 1946 (Lappee, Lappeenranta, Ylämaa).
Vahviala (1921-1945) } Ylämaa (1946-)	Vahviala jaettiin 1946 (Lappee, Lappeenranta, Ylämaa).
Valkeakoski (1923-)	Valkeakoski erotettiin Sääksmäestä kauppalaksi 1923. Sääksmäki liitettiin Valkeakoskeen 1973.
Valkeakoski (1923-1974) } Toijala (1975-)	1975 siirrettiin Terisen, Tyrisevän ja Kyän kylät Valkeakoskesta Toijalaan.

Valkeala (1868-)	Perustettiin 1868.
Valkeala (1868-1920) } Kuusankoski (1921-)	Kuusankosken alue erotettiin Iitistä ja Valkealasta 1921. Valkealasta erotettiin Ruotsula, Mattila ja Hirvelä.
Valkeala (1868-1922) } Kouvola (1923-)	Kouvola erotettiin kauppalaksi Valkealasta 1923.
Valkjärvi (-1913) } Vuoksela (1914-)	Vuoksela erotettiin 1925 Valkjärvestä ja Sakkolasta.
Valkjärvi (-1944 luovutetut alueet)	Perustamisvuosi ei tiedossa. Jäi 1944 luovutetuille alueille. Ven. Mitsurinskoje.
Valtimo (1910-)	Valtimo erotettiin Nurmeksen mlk:sta 1910.
Vammala (1907-)	1915 Vammala erotettiin itsenäiseksi kauppalaksi Tyrvästä. (Vsta 1907 epäitsenäinen kauppalala). Kunnat yhdistettiin Vammalaksi 1973.
Vampula (1867-)	Perustettiin 1867. Ei aluemuutoksia.
Vanaja (1868-1966)	Perustettiin 1868. Jaettiin 1967 (Hattula, Hämeenlinna, Janakkala, Renko).
Vanaja (1868-1966) } Hattula (1967-)	Vanaja jaettiin 1967 (Hattula, Hämeenlinna, Janakkala, Renko).
Vanaja (1868-1966) } Hämeenlinna (1967-)	Vanaja jaettiin 1967 (Hattula, Hämeenlinna, Janakkala, Renko).
Vanaja (1868-1966) } Janakkala (1967-)	Vanaja jaettiin 1967 (Hattula, Hämeenlinna, Janakkala, Renko).
Vanaja (1868-1966) } Renko (1967-)	Vanaja jaettiin 1967 (Hattula, Hämeenlinna, Janakkala, Renko).
Vantaa (1972-)	Ennen vuotta 1972 Helsingin maalaiskunta.
Varkaus (1929-)	Varkaus erotettiin Leppävirrasta 1929.
Varpaisjärvi (1909-)	Varpaisjärvi erotettiin Nilsiästä 1909.
Vehkalahti (-2002)	Vehkalahti liitettiin Haminaan vuoden 2003 alusta. (Pieniä alueliitoksia aiemmin vuosina 1938 ja 1953.)
Vehmaa (1869-)	Perustettiin 1869. Ei aluemuutoksia.
Vehmersalmi (1922-2004)	Vehmersalmi erotettiin 1922 Kuopion mlk:sta. Liitettiin Kuopion kaupunkiin 2005.
Velkua (1868-)	Perustettiin 1868. Ei aluemuutoksia.
Vesanto (1871-)	Perustettiin 1871.
Vesilähti (1869-)	Perustettiin 1869.
Vesilähti (1869-1931) } Viiala (1932-)	Viialan itsenäistyessä siihen siirrettiin Vesilahdesta Riitiälä ja Heinäsuo 1932.
Vesilähti (1869-1952) } Urjala (1953-)	Halkivahan kylä siirrettiin Vesilahdelta Urjalaan 1953.
Vestanfjärd (-1972)	Vestanfjärd päivästä 30.12.1972 alkaen Västanfjärd.
Veteli (1860-)	Perustettiin 1860. Ei aluemuutoksia.
Vieremä (1922-)	Vieremä erotettiin lislalmesta 1922.
Vihanti (1865-)	Perustettiin 1865. Ei aluemuutoksia.
Vihti (1867-)	Perustettiin 1867. Ei aluemuutoksia.
Viiala (1932-)	Erotettiin 1932 Akaasta.
Viipuri (1403-1944 luovutetut alueet)	Perustettiin 1403. Jäi 1944 luovutetuille alueille.
Viipurin mlk (1869-1905) } Nuijamaa (1906-1944 luovutetut alueet)	Nuijamaa erotettiin Viipurin mlk:sta 1906. Tämä osa kunnasta jäi 1944 luovutetuille alueille.
Viipurin mlk (1869-1905) } Nuijamaa (1906-1989 Lappeenranta)	Nuijamaa erotettiin Viipurin mlk:sta 1906. Nämä Suomen puolelle jääneet alueet liitettiin Lappeenrantaan 1989.
Viipurin mlk (1869-1920) } Vahviala (1921-1944 luovutetut alueet)	Vahviala erotettiin Viipurin mlk:sta 1.1.1921. Tämä alue kuntaa jäi 1944 luovutetuille alueille.
Viipurin mlk (1869-1920) } Vahviala (1921-1945)	Kaikki Viipurin mlk:sta Vahvialaan 1.1.1921 siirtyneet alueet.
Viipurin mlk (1869-1920) } Vahviala (1921-1945) } Lappee (1946-)	Viipurin mlk:sta 1921 Vahvialaan ja 1946 Lappeeseen siirtyneet alueet.
Viipurin mlk (1869-1920) } Vahviala (1921-1945) } Lappeenranta (1946-)	Viipurin mlk:sta 1921 Vahvialaan ja 1946 Lappeenrantaan siirtyneet alueet.
Viipurin mlk (1869-1920) } Vahviala (1921-1945) } Ylämaa (1946-)	Viipurin mlk:sta 1921 Vahvialaan ja 1946 Ylämaahan siirtyneet alueet.
Viipurin mlk (1869-1944)	Perustettiin 1869. Tämä osa Viipurin mlk:sta jäi 1944 edelleen Suomeen.
Viipurin mlk (1869-1944 luovutetut alueet)	Perustettiin 1869. Tämä osa Viipurin mlk:sta jäi 1944 luovutetuille alueille.
Viipurin mlk (1869-1944)	Koko Viipurin mlk vuosina 1869-1944.
Viitasaari	Perustamisvuosi ei tiedossa.
Viitasaari (-1933) } Kannonkoski (1934-)	Viitasaaresta erotettiin 1934 Kannonkosken kuntaa perustettaessa Vuoksenkosken kylä.
Viljakkala (1874-)	Perustettiin 1874. Ei aluemuutoksia.
Vilppula (1904-)	Erotettiin 1904 osista Ruovettä ja Keuruuta. Mänttä erotettiin Vilppulasta 1921.
Vilppula (1904-1921) } Mänttä (1922-)	Vilppula erotettiin Keuruusta 1904. Mänttä erotettiin Vilppulasta 1944.
Vimpeli (1866-)	Perustettiin 1866. Ei aluemuutoksia.
Virolahti	Perustamisvuosi ei tiedossa.
Virolahti (-1907) } Miehikkälä (1908-)	Virolahdesta siirrettiin Miehikkälään Heikkilän, Järvelän ja Jokelan kylät 1908.
Virolahti (-1944 luovutetut alueet)	Luovutetuille alueille jäänyt osa Virolahdesta.
Virrat (1868-)	Perustettiin 1868.
Virtasalmi (1912-2003)	Vuoden 2004 alussa Jäppilä, Pieksänmäen mlk ja Virtasalmi yhdistettiin Pieksänmaaksi.
Vuoksela (1914-1925) } Äyräpää (1926-)	Vuoksela siirrettiin Vuosalmi perustettavaan Äyräpään 15.5.1925.
Vuoksela (1914-1944 luovutetut alueet)	Jäi 1944 luovutetuille alueille. Ven. Družnoje.
Vuoksenranta (1924-1944 luovutetut alueet)	Jäi 1944 luovutetuille alueille. Ven. Ozjorskoje.
Vuolijoki (1915-2006)	Vuolijoki erotettiin 1915 Säränsniemestä (Vuolijoen ja Saaresmäen kylät) ja Kajaanin mlk:sta (Vuottolahti). Yhdistettiin Kajaaniin 1.1.2007.
Vähäkyrö (1868-)	Perustettiin 1868. Ei aluemuutoksia.
Värtsilä (1920-1944)	Värtsilä ennen 1944 alueluovutuksia.
Värtsilä (1920-1944 luovutetut alueet)	Värtsilä erotettiin Tohmajärvestä 1920. 1944 luovutetuille alueille jäänyt osa Värtsilää.
Värtsilä (1944-2004)	Värtsilä erotettiin Tohmajärvestä 1920. 1951 T:stä siirrettiin Värtsilään osa

	Patsolan kylästä. Värtsilä liitettiin taas Tohmajärveen 2005.
Västanfjärd (1973-)	Västanfjärd oli 30.12.1972 saakka nimeltään Vestanfjärd.
Värdö	Perustamisvuosi ei tiedossa. Ei aluemuutoksia.
Vöyri (1868-2006)	Perustettiin 1868. Yhdistettiin Maksamaan kanssa Vöyri-Maksamaaksi 1.1.2007.
Vöyri-Maksamaa (2007-)	Maksamaa ja Vöyri yhdistettiin Vöyri-Maksamaaksi 1.1.2007.
Yli-li (1924-)	Yli-li erotettiin listä 1924 (Jakkukylä, Pirttitörmä, Karjalankylä ja Tannila). Ei aluemuutoksia.
Ylihärmä (1868-)	Perustettiin 1868. Ei aluemuutoksia.
Ylikiiminki	Perustamisvuosi ei tiedossa.
Ylikiiminki (-1913) } Kiiminki (1915-)	1914 Ylikiimingistä siirrettiin Huttukylä Kiiminkiin.
Ylimarkku (-1972)	Liitettiin Närpiöön 1.1.1973.
Ylistaro (1865-)	Perustettiin 1865. Ei aluemuutoksia.
Ylitornio	Perustamisvuosi ei tiedossa. Ei aluemuutoksia.
Ylivieska	Perustamisvuosi ei tiedossa. Ei aluemuutoksia.
Ylämaa (1930-)	Ylämaa erotettiin 1930 Säkkijärvestä. 1944 alueluovutuksessa Suomeen jäänyt alue Säkkijärveä jaettiin -46 (Miehikkälä, Ylämaa).
Ylämaa (1944 luovutetut alueet)	Luovutetuille alueille jäänyt osa Ylämaasta (Timperilän kylä).
Yläne (1869-)	Perustettiin 1869. Ei aluemuutoksia.
Ylöjärvi (1869-)	Perustettiin 1869.
Ylöjärvi (1869-1949) } Tampere (1950-)	Ylöjärvestä siirrettiin Lielähti Tampereeseen 1.1.1950.
Ypäjä (1876-)	Perustettiin 1876.
Äetsä (1981-)	Kiikka ja Keikyä yhdistettiin 1981 Äetsäksi.
Ähtäri (1867-)	Perustettiin 1867. Ei aluemuutoksia.
Ähtävä (-1976)	Liitettiin 1977 Pietarsaaren maalaiskuntaan, jonka nimi muutettiin Pedersören kunnaksi 1989.
Äyräpää (1925-1944 luovutetut alueet)	Äyräpää perustettiin Muolaasta ja Vuokselasta siirretyille alueille. Jäi 1944 luovutetuille alueille.
Äänekoski (1911-)	Äänekoski erotettiin 1911 Laukaasta. Kauppala erotettiin mlk:sta 1932. Kunnat liitettiin yhteen Äänekoskeksi taas 1969.
Öja (1932-1968)	Liitettiin 1969 Kaarlelaan. (Siihen osaan kuntaa, joka liitettiin 1977 Kokkolaan Kaarlelan hajotessa.)